

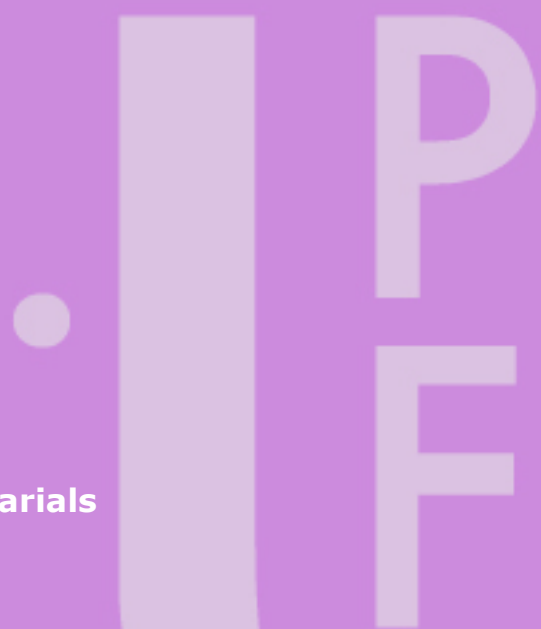
EL NEGOCI DE L'ESQUÍ ALPÍ ALS PIRINEUS CATALANS

Anàlisi del sector i recerca de noves oportunitats empresarials

Manel Colomer i Castellà
Jordi Martínez i Gil
Marc Pérez i Soronellas
Oriol Pou i Serralta

Treball d'Economia aplicada II
2n ADE/ECO, curs 2006-07
Director: Antoni Bosch i Domènech

Facultat de Ciències Econòmiques i Empresarials
Universitat Pompeu Fabra



INDEX

Resum executiu	Pàg. 2
Introducció	Pàg. 3
Anàlisi Meteorològic	Pàg. 5
Radiografia del Pirineu Català	Pàg. 14
Aproximació a Vallter 2000	Pàg. 26
Perfil de l'Esquiador	Pàg. 29
Anàlisi de Situació Vallter 2000	Pàg. 31
Anàlisi Econòmic Vallter 2000	Pàg. 37
Context Internacional	Pàg. 42
Conclusions i Presentació d'Alternatives	Pàg. 46

RESUM EXECUTIU

El principal objectiu d'aquest estudi és fer un anàlisi sobre l'estat del negoci de l'esquí alpí al Pirineu català. El treball tracta des de diferents punts de vista com el climatològic, el purament econòmic o fins i tot el social, les diverses problemàtiques de les estacions d'esquí a Catalunya.

En primer lloc, l'estudi es centra en la climatologia del Pirineu, observant les dades dels darrers anys i algun model de futur per constatar el descens de precipitacions i l'augment de temperatures i veure com pot evolucionar en el futur, analitzant també l'hipotètic impacte que causaria en les estacions d'esquí. Posteriorment, s'analitza detingudament l'estat general de les estacions d'esquí, comparant nombre de visitants, places hoteleres, cotes, domini esquiable o remuntadors, entre d'altres aspectes.

La segona gran part de l'estudi es centra en l'anàlisi concret d'una estació, la de Vallter 2000, explicant-ne les condicions concretes i analitzant-ne l'evolució de clients o dies d'obertura i la situació econòmica de l'estació. A continuació, es fa un breu anàlisi del context internacional per poder comparar la situació del Pirineu català amb altres zones del Pirineu i amb els Alps.

Finalment, com a conclusió, es presenten una sèrie d'alternatives, discernint entre les que podrien ser viables, que bàsicament van destinades a aconseguir una major injecció de capital, basant-se sobretot en diversificar les activitats i en integrar les activitats secundàries, i les que s'han considerat inviables, que contemplaven mesures com l'ampliació de les estacions cap a cotes més altes, l'augment dels canons de neu o la contractació d'assegurances climàtiques, descartades majoritàriament per requerir una inversió excessivament elevada.

INTRODUCCIÓ

Les estacions d'esquí del Pirineu català estan en crisi. Com a conseqüència, el *modus vivendi* de centenars de persones que depenen directament, però sobretot indirectament, de l'èxit d'aquesta activitat d'oci es posa en qüestió. La majoria de comarques del Pirineu català no tenen una alternativa al sector terciari per a desenvolupar-se i és evident que els esports de neu són la peça clau, sobretot en la meitat més freda de l'any, per a enriquir pobles i municipis sencers.

Per aproximar-nos a la realitat d'aquesta crisi, que s'ha pronunciat i evidenciat enguany però que ja s'arrossega des de fa anys, hem realitzat un anàlisi de les causes per, posteriorment, procedir a un estudi que pugui orientar-nos cap a quines mesures s'hauria de recórrer per solucionar el problema.

En primer lloc, centrarem l'atenció sobre un problema bàsic i de difícil solució. Parlem del suposat augment pronunciat de les temperatures i la disminució de les precipitacions en els últims anys, i de les previsions dels serveis meteorològics de que l'evolució d'aquestes variables segueixi aquesta tendència durant anys. Aquesta tendència podria canviar o es podria intentar invertir amb certes polítiques. Ambdues coses, emperò, són fora de l'abast d'una actuació ràpida per salvar el Pirineu català de la crisi i qualsevol actuació que es portés a terme per solucionar-ho sempre tindria un futur incert.

Com es tradueix aquesta evolució climàtica en el negoci de la neu concretament? Doncs bàsicament en temporades d'esquí més curtes i en pitjor qualitat dels serveis que es poden oferir, per manca de neu. A partir d'aquí la crisi està servida, ja que es venen menys forfets, hi ha menys visitants, baixa l'ocupació dels hotels, hostals, etc. de la zona i també el volum de negoci d'un munt d'activitats indirectament relacionades com la restauració, la venda de productes tradicionals, etc.

La majoria d'estacions d'esquí catalanes han patit contundentment els efectes d'aquesta nova conjuntura, fins i tot, la Generalitat ha hagut d'expropiar-ne algunes per les seves contínues pèrdues que les van portar a una fallida.

Dins del Pirineu català, hem de dividir les estacions entre les lleidatanes (amb més influència atlàntica, sobretot les de La Vall d'Aran) i les gironines (amb influència mediterrània). Són precisament les gironines les que han patit de forma més aguda aquest augment de les temperatures i, sobretot, la disminució de les precipitacions (condicionades per la seva situació geogràfica). Nosaltres, hem anat a parar allà on el

problema sembla més accentuat i ens hem centrat en una estació en concret: Vallter2000. L'estació està situada a la comarca del Ripollès, dins del municipi de Setcases. A la mateixa comarca, però en una altra vall, trobem l'estació de La Vall de Núria.

Després d'analitzar la situació de forma més extensa i amb dades concretes, ens hem de plantejar en quin marc institucional i empresarial es mou Vallter2000, tot comparant-la amb la resta d'estacions, i plantejar alguna solució realista si és que existeix.

ANÀLISI METEOROLÒGIC

Els efectes del canvi en el temps

En aquesta primera part del treball plantejarem la situació climàtica que esta vivint el nostre país, sobretot centrant-nos en l'últim any, per veure els efectes que aquesta ha tingut sobre el turisme d'hivern. Primer donarem una visió general de la situació, per centrar-nos després en l'estació de Vallter 2000 i veure la incidència que ha tingut el canvi en les nevades i les temperatures en aquesta estació concreta.

El turisme és la principal activitat econòmica de Catalunya. Aquesta importància la podem veure en el fet que en l'any 2002 aquest generava el 10% pel PIB català i donava feina a gairebé un 10% de la població activa de Catalunya. Aquest sector, a més, està molt diversificat, entre turisme de masses ("sol i platja"), turisme alternatiu i turisme d'hivern, sent aquest últim el segon més important del país.

Un dels factors que més condiciona el turisme, sobretot el turisme d'hivern, és el clima i el temps. Canvis en el temps, o en general sobre el clima, com els que estan succeint actualment poden arribar a ser molt importants i tenir efectes molt importants en el turisme, com ara menys neu en els dominis esquiables o una escurçada de les temporades d'esquí. En aquest punt hem de fer un aclariment sobre el fet que no està del tot clar que la mala temporada d'enguany hagi estat ocasionada per l'anomenat canvi climàtic, però sí que son dos coses que s'estan començant a relacionar entre sí, i més sobretot si la situació d'aquest any es repeteix en el futur. El problema que hi ha és que el sector està poc conscienciat de l'impacte d'aquest canvi que sembla estar succeint a nivell global, ja que para més atenció a canvis que puguin afectar al curt termini i no tant al llarg termini.

Els impactes més importants d'aquest canvi en el clima es veurien reflectits, com ja hem dit, en el turisme d'hivern. Tot i que aquests podrien variar en funció de la ubicació de l'estació d'esquí (diferenciació estacions orientals / occidentals), també acabarien sent igual d'importants.

Després de fer aquesta petita introducció sobre el turisme a Catalunya i al seva situació, i també una introducció del turisme d'hivern, passarem a analitzar la situació climatològica que ha viscut el país per estudiar si aquesta ha influït en la mala temporada d'esquí que ha patit durant la última temporada (2006-07).

Primerament, precisarem que les dades les hem obtingut de la pàgina web del Servei Meteorològic de Catalunya i corresponen a l'observatori situat a Molló, al Ripollès. Tot i que aquest no està situat pròpiament al costat de l'estació i no les podem agafar com a 100% representatives de la situació de l'estació, si que està a prop d'aquesta i a una altitud similar, per això són bastant significatives del que ha succeït a l'estació.

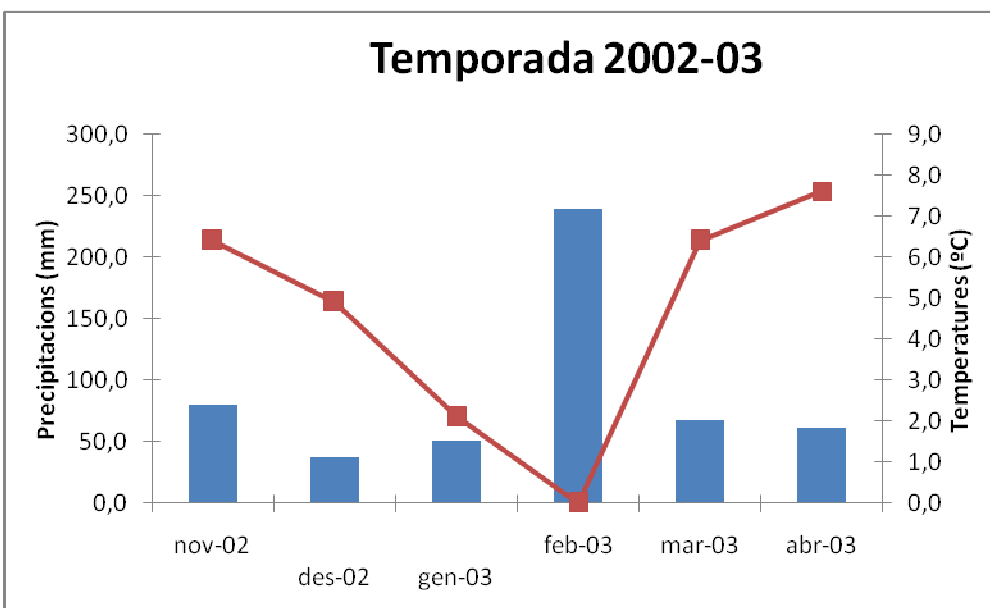
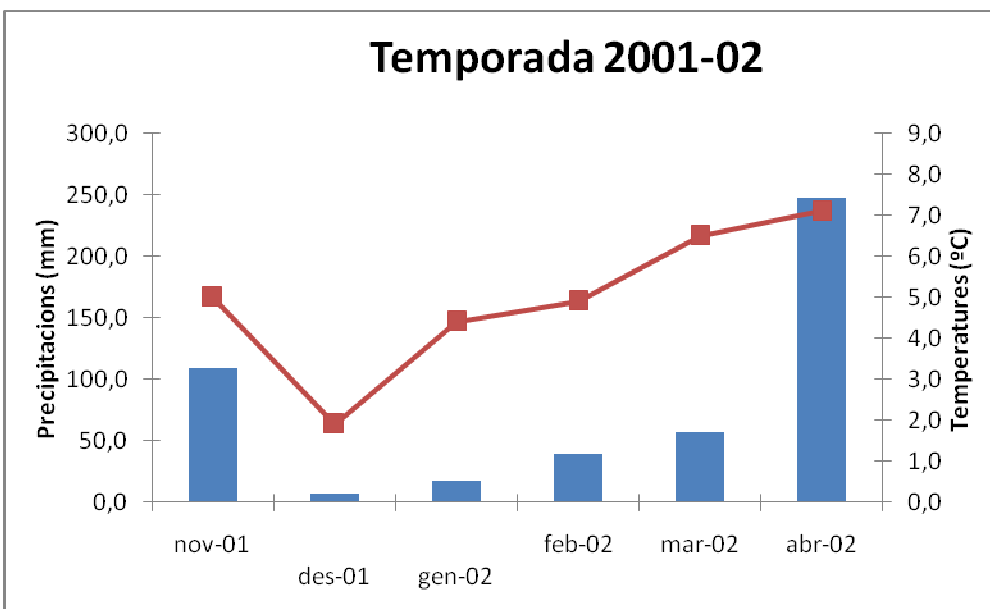
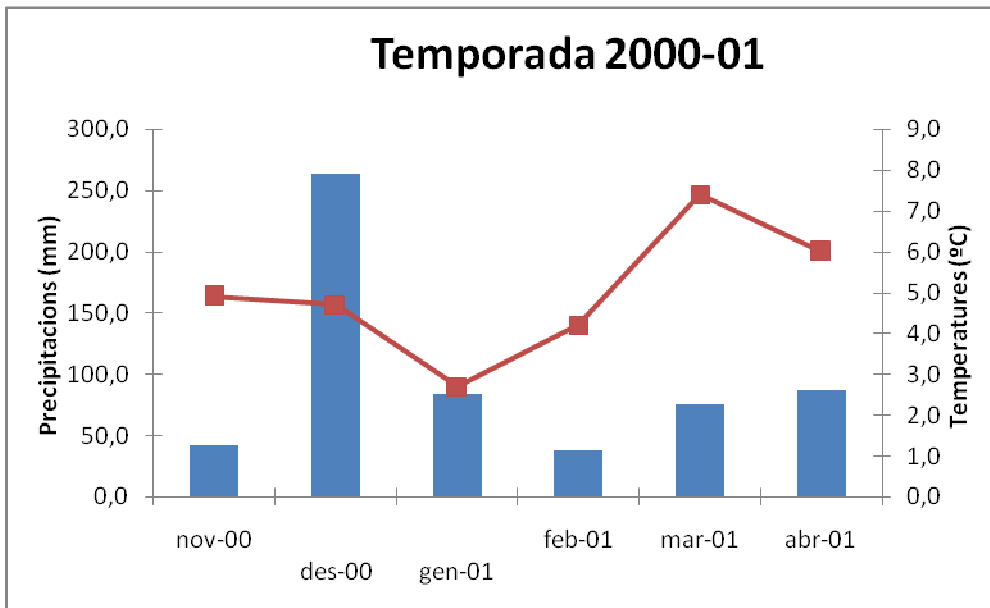
Els següents gràfics ens mostren la temperatura mitjana i les precipitacions des de la temporada 2000-01 fins a la temporada 2006-07, així com la seva evolució al llarg de tots aquests anys.

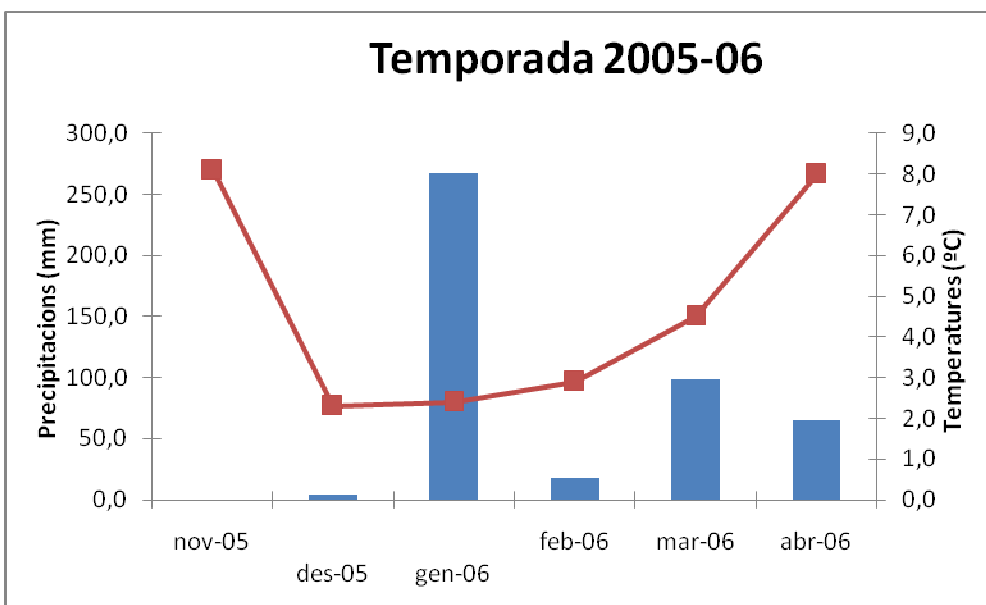
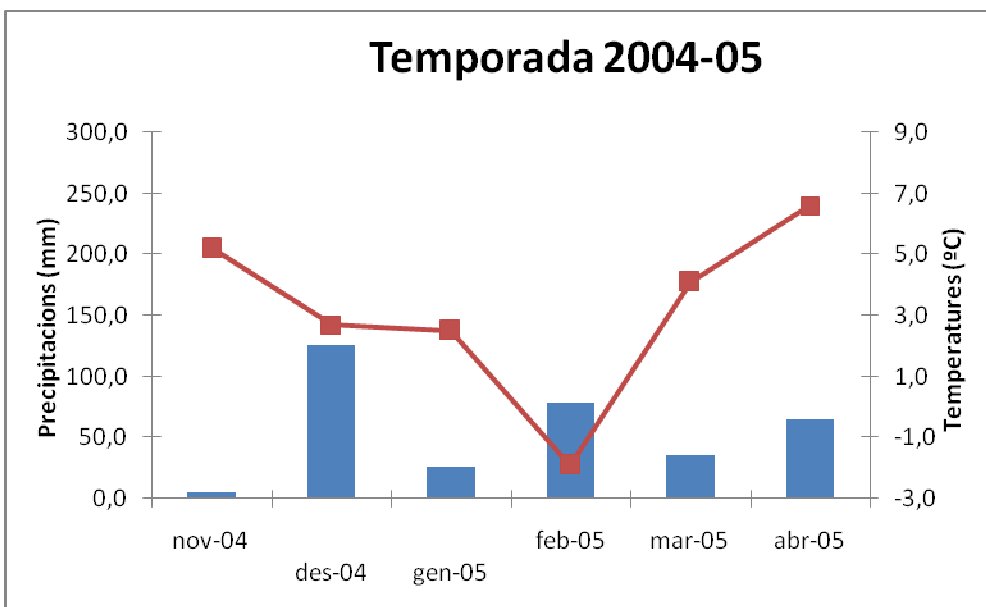
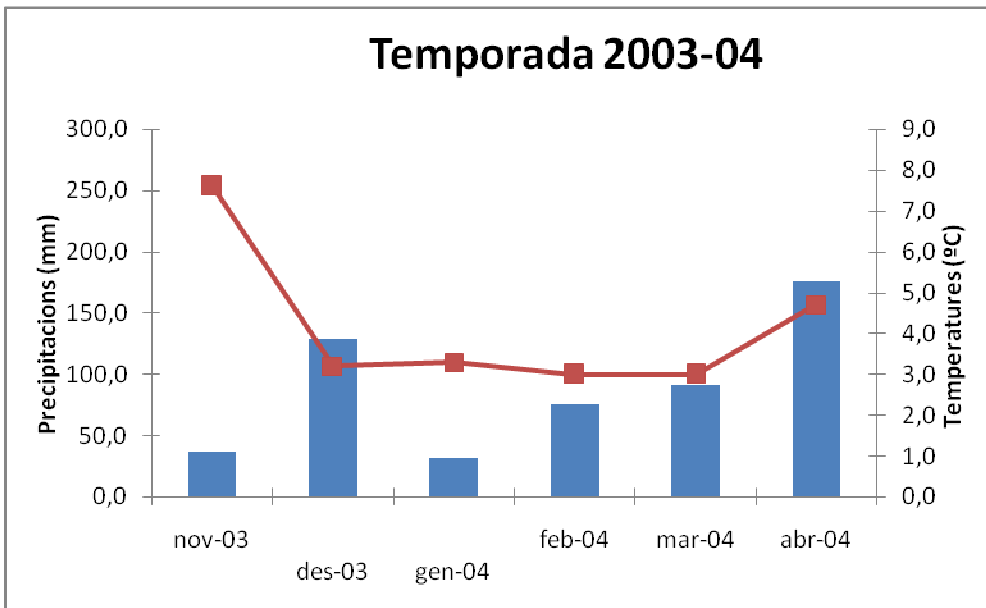
Gràfics de les temporades d'esquí des del 2000 fins el 2007

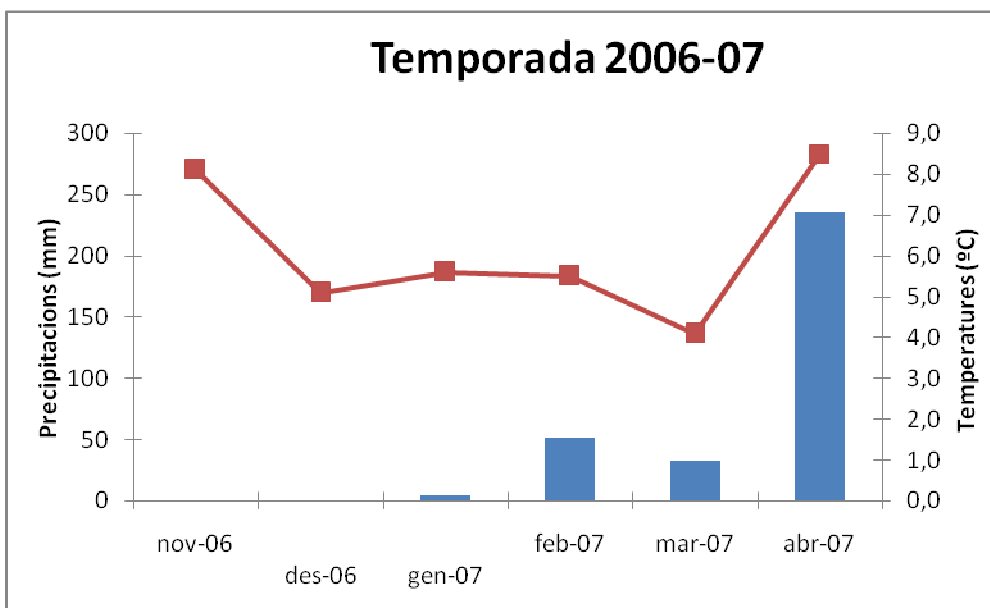
En els gràfics de la pàgina següent podem observar tant les temperatures (en °C) [línia vermella] com el volum de precipitacions (en mm) [barres blaves], des de la temporada 2000-01 fins la del 2006-07. Cal precisar que les temporades van des del novembre fins l'abril, ja que segons dades de l'estació d'esquí que estem analitzant, corresponen a un període normal de temporada d'esquí.

A grans trets podem observar com en totes les temporades les temperatures fan una baixada important, entre desembre i febrer (els mesos de ple hivern), fet que no es produeix en la última temporada, en la qual les temperatures s'han mantingut en nivells més elevats durant aquests mesos. Observem, doncs, que la temporada de neu del 2006-07 ha estat, sens dubte, la més calorosa d'aquest segle.

Pel que fa a les precipitacions, i exceptuant el gener del 2006 i l'abril del 2007 en els quals hi va haver unes dades inusualment altes, les precipitacions de les temporades anteriors a la 2006-07 són més elevades que en la última. En les anteriors temporades entre novembre i març es registraven valors d'entre 250 mm (temporada 2004-05) i 500 mm (temporada 2000-01), mentre que en la última temporada tan sols s'han enregistrat unes precipitacions d'aproximadament 90 mm.





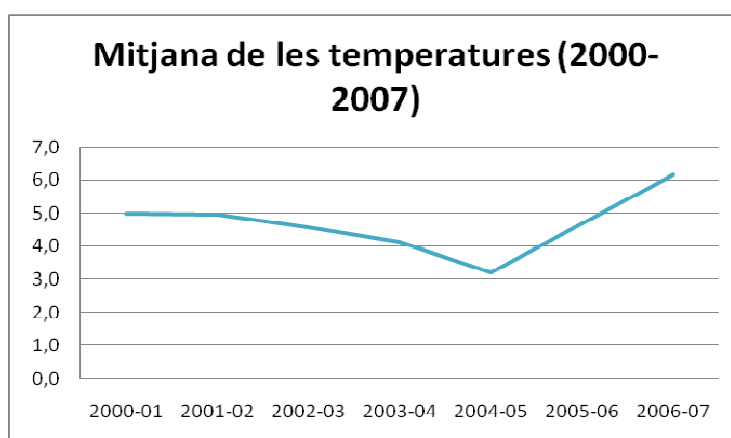


font: elaboració pròpia (dades Meteocat)

Aquest ha estat un anàlisi a grans trets de la situació climatològica. Tot seguit passarem a analitzar més específicament els dos factors principals per separat: les pluges i les temperatures.

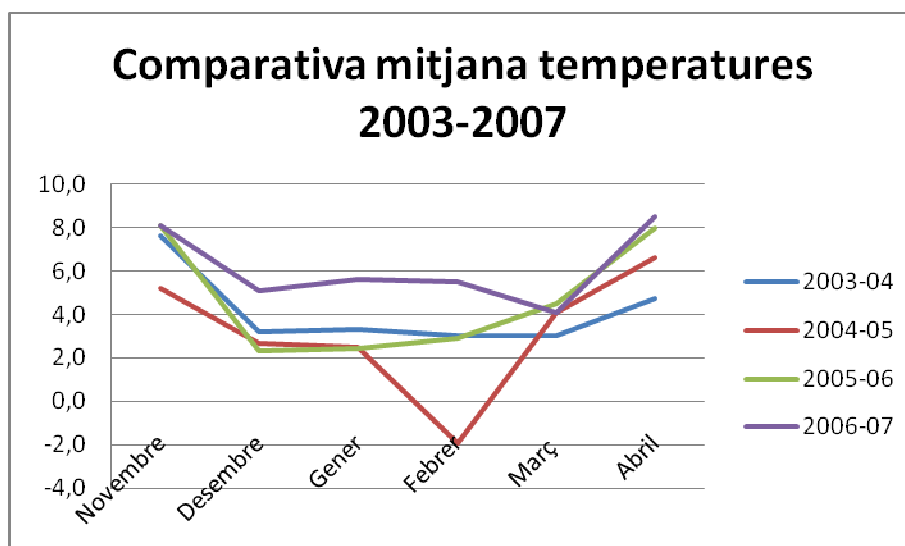
> Anàlisi de l'evolució de les temperatures

Primerament farem un anàlisi de la mitjana de les temperatures (en aquest punt cal precisar que la mitjana està calculada des de novembre a abril, no de tot l'any, ja que el que ens interessa veure és si la mitjana de les temperatures ha pujat, específicament, durant les temporades d'esquí) per veure si, en global, aquesta ha pujat respecte els anys anteriors.



Font: elaboració pròpia (dades Meteocat)

Tal com es pot observar en aquest gràfic, la mitjana de les temperatures durant les temporades d'esquí ha pujat en l'actualitat uns 3 graus de mitjana respecte l'any 2004, sobrepasant aquest any, per primera vegada, els 6 graus de mitjana. Si bé és cert que en els inicis de segle havia patit una baixada, ja que a principis d'aquest estava en uns 5 graus, el gràfic confirma el supòsit de l'augment de les temperatures.



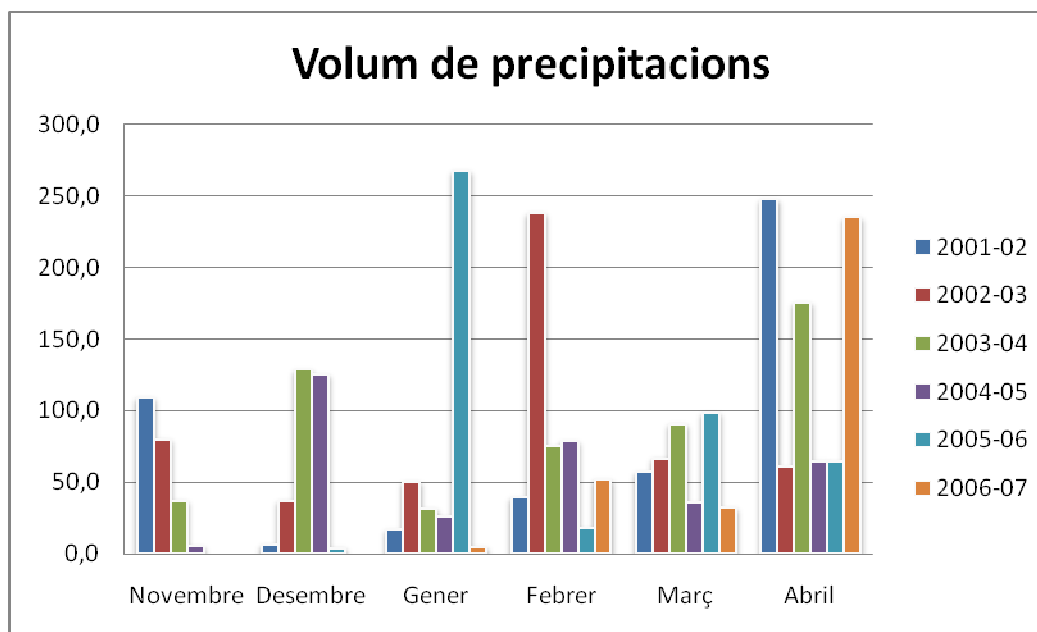
font: elaboració pròpia (dades Meteocat)

En aquest segon gràfic, que va des del 2003 al 2007, el que pretenem reflectir és aquest augment de les temperatures però d'una altra manera. Si mirem la línia de color lila, que tal com es veu en el gràfic correspon amb la última temporada d'esquí, i tal i com hem vist abans amb els gràfics comparatius de les temperatures i les pluges, la mitjana de les temperatures durant la última temporada d'esquí és, en gairebé tots els mesos (exceptuant el març de la temporada 2005-06 en que la temperatura fou de mitjana 0,4°C major), superior durant la última temporada d'esquí, la qual cosa es pot relacionar bastant amb la gràfica anterior en què mostràvem que la mitjana d'aquests períodes augmentava.

Amb aquesta primera part de l'estudi climatològic sobre l'evolució de les temperatures el que hem pogut reflectir és que hi ha hagut un augment d'aquestes durant la última temporada d'esquí, un dels dos principals factors que han influït en la mala temporada d'esquí. Aquesta ha estat una de les dues parts principals d'aquest estudi. L'altra factor principal que ha influït en la temporada d'esquí ha estat el volum de precipitacions, el qual està directament relacionat amb el volum de neu.

> *Anàlisi de l'evolució de les pluges i la neu (dies de glaçada)*

El segon factor que ha influït en la mala temporada d'esquí han estat les precipitacions, i relacionades amb aquestes, les nevades. Com es pot observar en el següent gràfic (que va des de les temporades 2001-02 a la 2006-07) i exceptuant algunes dades inusualment altes com ara les del gener del 2006 o l'abril del 2007, és en els últims anys quan es registren unes pluges més minses.



font: elaboració pròpia (dades Meteocat)

Si s'analitza tan sols la última temporada d'esquí es pot observar com el volum de precipitacions, exceptuant l'abril, ha estat, en relació als anys anteriors més baix.

Per tal de veure més clarament l'efecte de l'evolució de les precipitacions sobre la mala temporada d'esquí, s'ha de relacionar amb els dies de glaçada que hi ha hagut durant la temporada (dies en què les temperatures han baixat per sota de 0°C). Si bé a principis de segle els dies de glaçada se situaven entre 60 (temporada 1999-00) i 85 (temporada 2002-03), es pot observar com en la última temporada aquests han estat de només 35 dies.

En resum, i havent analitzat aquests dos factors hem pogut concloure que durant els dos últims anys les condicions climàtiques no han estat gaire favorables per el bon desenvolupament d'una bona temporada d'esquí.

Anàlisi actual i previsions per al futur

Segons molts experts aquesta tendència ascendent de les temperatures en el Pirineu català dels últims anys no és un fet conjuntural sinó que es preveu que aquesta segueixi en els propers anys.

S'han realitzat diversos estudis i previsions que apunten en aquest sentit tot i la manca d'informació relacionada amb les sèries de temperatures, que no són prou llargues i contínues, ja que a les estacions d'alta muntanya (per damunt dels 2000 metres), gestionades pel Servei Meteorològic de Catalunya, no van iniciar les observacions fins l'any 1997.

Un d'ells és el que ha realitzat el Servei Meteorològic de Catalunya, en el que s'analitza l'evolució de les temperatures mínimes hivernals a l'estació de la Molina des de 1961 al 2005, i en el qual es veu un augment mitjà de 3°C.

D'altra banda trobem l'estudi realitzat pel Grup Interdepartamental d'experts sobre el Canvi Climàtic (IPCC) que apunta que pel cas del Pirineu Català les temperatures podrien pujar d'entre 0,8 i 1,9°C el 2020, i entre 1,3 i 3,6°C el 2050. En la següent taula podem visualitzar el conjunt de previsions fetes segons diversos escenaris (escenari-baix com al més optimista, i escenari-alt com a més pessimista).

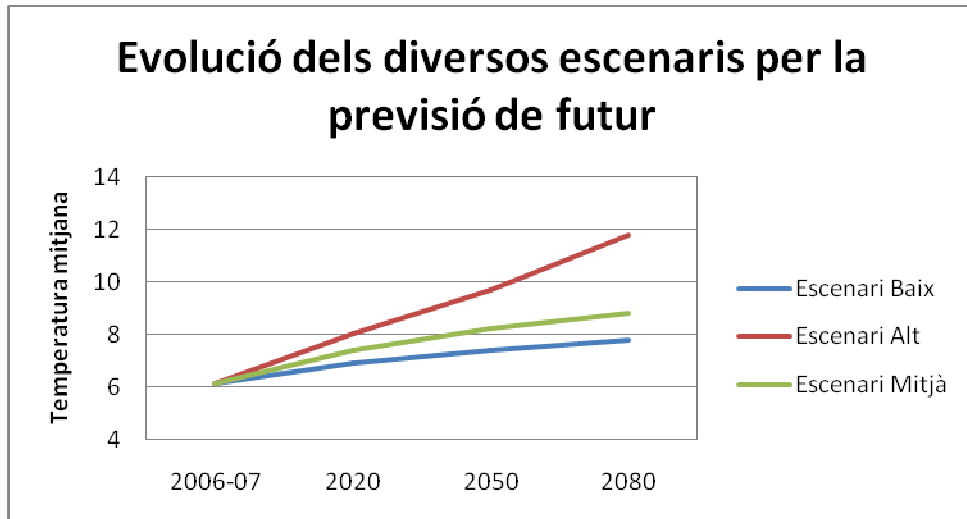
	2020	2050	2080
Escenari baix	0,8	1,3	1,7
Escenari mitjà	1,3	2,1	2,7
Escenari mitjà-alt	1,4	2,4	3,1
Escenari alt	1,9	3,6	5,7

Font: Generalitat de Catalunya

Al gràfic següent podem observar aquestes prediccions, segons si es produeix un escenari alt, baix o mitjà tot partint de les dades corresponents a l'observatori de Molló a l'última temporada (2006-07).

Si agaféssim l'escenari estàndard (escenari mitjà), al 2080 les temperatures pujarien al voltant de 3°C i seguiria més o menys la tendència dels últims anys, confirmada a l'estudi del Servei Meteorològic de Catalunya i que obligaria a les estacions d'esquí a buscar cada vegada més alternatives.

Per altra banda, si seguíssim l'escenari més pessimista (escenari alt) les previsions es multiplicarien per 2, pujant gairebé 6° al 2080 respecte l'any actual. Amb aquest escenari les conseqüències per a les estacions d'esquí serien catastròfiques.



font: elaboració pròpia (dades Generalitat de Catalunya)

RADIOGRAFIA DEL PIRINEU CATALÀ

En aquest apartat desenvoluparem un anàlisi general de la situació a les estacions de tot el Pirineu català, però centrant-nos en tot el que faci referència a Vallter2000, per poder establir un mapa de situació i un marc comparatiu amb la resta d'estacions.

Les estacions que habitualment prendrem en consideració són: Baqueira Beret, Boí-Taüll, Espot, Port-Ainé, Port del Compte, Masella, La Molina, Núria, Tavascán i la que ens ocupa, Vallter 2000. No tindrem en consideració estacions que han tancat en els últims anys com La Tuca o Rasos de Peguera, ni tampoc altres de molt recent creació com La Vall Fosca.

Introducció

En general, podem afirmar que la situació és crítica o propensa a la crisi en totes les estacions menys a Baqueira Beret. Aquesta estació és la que gaudeix de més salut, no només per la seva climatologia diferenciada de la resta (donada la seva naturalesa atlàntica) sinó també per la gran amplitud del domini esquiable i per la gran quantitat de negocis integrats que inclou, principalment immobiliaris. Pel que fa a la resta d'estacions, trobem algunes amb situacions no gaire favorables però reversibles i altres que ja han caigut en una fallida.

En aquest marc no gaire encoratjador, Vallter se situa en un terme mig entre una catàstrofe i l'èxit. Tot i que l'evolució dels resultats econòmics no és del tot negativa en els últims deu anys (exceptuant les pèrdues dels dos últims), l'estació mai ha generat uns grans beneficis i pateix d'un fort endeutament.

Estructura empresarial

Podem dividir les estacions d'esquí catalanes segons si la seva gestió recau en una empresa privada que les gestiona o si, pel contrari, és la Generalitat qui s'encarrega. La majoria van començar com a iniciatives empresarials particulars, però algunes s'han vist avesades a ser administrades per la Generalitat per una sèrie de circumstàncies que tot seguim explicarem.

Donada les crisis que han patit algunes estacions, que solen tenir un diagnòstic que barreja l'evolució meteorològica dels últims anys amb una gestió poc adequada al producte que cal oferir segons la naturalesa de cada indret, algunes estacions es van

declarar en fallida i van passar a ser administrades per la Generalitat, totalment o parcial. Quin interès té la Generalitat en prendre el control d'aquestes estacions i seguir amb la seva activitat, encara que sigui deficitària? Bàsicament l'argumentari es basa en la necessitat de seguir mantenint un negoci que, encara que no sigui rentable per si mateix, crea unes sinergies positives als municipis que l'envolten a través d'activitats econòmiques secundàries que hi estan directament relacionades. És per preservar els llocs de treball derivats de l'esquí que la Generalitat ha decidit assumir el finançament d'aquestes estacions. Concretament són La Vall de Núria i La Molina la que es troben en aquest estatus. Les pèrdues d'explotació són compensades pels Ferrocarrils de la Generalitat de Catalunya. D'aquesta manera no tenen cap necessitat expressa de moure's cap a polítiques que generin beneficis ni de ser més eficients per tal de mantenir el negoci sense la necessitat de capital públic. En certa manera, juguen amb un tracte de favor respecte la resta. En aquest apartat, hem d'afegir que hi ha altres estacions en perill de caure sota la mateixa situació i no sembla que s'actui perquè no passi. A alguns empresaris ja els va bé que els embarguin l'estació i que es financi amb diner públic, mentre ells mantenen el control sobre les activitats secundàries que realment generen els millors beneficis. Mantenen els negocis en el sectors immobiliari o de l'hostaleria, mentre s'asseguren que la Generalitat no permetrà que les estacions deixin de funcionar.

La resta d'estacions, la majoria, segueixen sent gestionades com a negocis privats, encara que hi ha alguns matisos i diferències entre ells. Una de les dades importants a tenir en compte és si la mateixa empresa que gestiona l'estació exerceix control sobre els negocis relacionats, principalment les places hoteleres. El grau d'integració de les activitats secundàries és important pel futur d'una estació, sobretot si aquests negocis s'alimenten també d'altres activitats a part de l'esquí. D'aquesta manera es pot pal·liar una mala temporada amb els beneficis obtinguts per aquestes altres activitats.

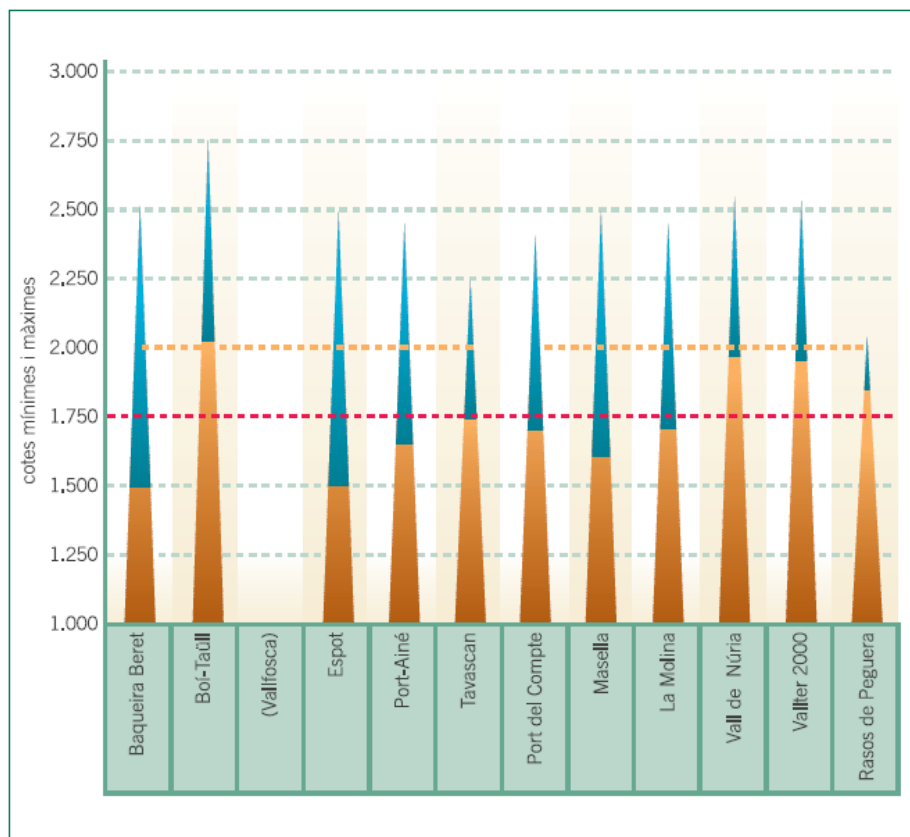
Trobem algunes estacions que no tenen cap tipus de control sobre les places hoteleres més pròximes com Espot, Port del Compte o La Molina. Algunes com Baqueira Beret arriben a ser les principals participants d'aquest negoci (que en seu cas inclou hotels i també apartaments de lloguer) i altres com Vallter 2000 mantenen un percentatge sobre els guanys dels hotels més pròxims.

Aquí podem veure una relació entre les estacions i el nombre de places hoteleres en les que tenen participació total o parcial:

Estació	Places
Baqueira Beret	986
Boí-Taüll	1.100
Espot	0
Port-Ainé	234
Port del Compte	0
Masella	525
La Molina	0
Vall de Núria	79
Tavascan	60
Vallter 2000	360

Font: elaboració pròpia (dades Generalitat de Catalunya, diferents estacions)

Cotes



font: Generalitat de Catalunya

Segons les estimacions meteorològiques i les temperatures/precipitacions que s'han anat registrant en els últims anys, les estacions que es podrien veure més perjudicades per aquesta nova situació són aquelles que concentren el seu domini en cotes al voltant dels 1.500-2.000 metres, fins i tot podria arribar a ser inviable el manteniment de la neu artificial. A partir dels 2.000 metres, no hi ha dades que apuntin cap a una situació crítica. En aquest sentit, Vallter 2000 no en patiria les conseqüències ja que la seva cota mínima se situa als 1.959 metres i la màxima als 2.535. Algunes estacions que concentren gran part del domini en cotes més baixes, com Espot, sí que estan sent perjudicades. D'altres, com la Molina, han arribat a l'extrem d'acabar sent gestionades directament per la Generalitat a través del departament dels Ferrocarrils de la Generalitat de Catalunya.

Domini esquiable: estacions de dia/estacions de d'estada (o setmana)

El que diferencia bàsicament una estació de dia d'una d'estada és la grandària del domini esquiable. Les estacions que tenen un domini reduït solen rebre esquiadors que només hi passaran un dia. Per contra, les estacions que compten amb un domini més ampli tenen una afluença d'esquiadors que hi va a per estar-hi diversos dies.

Estació	Domini esquiable (km.)	Producte principalment desenvolupat	Producte potencialment viable
Baqueira Beret	93	Setmana	Setmana
Boí-Taüll	42	Dia	Setmana
Espot	31	Dia	Dia
Port-Ainé	44	Dia	Setmana
Port del Compte	43	Dia	Setmana
Masella	61	Dia/Setmana	Setmana
La Molina	50	Dia/Setmana	Setmana
Vall de Núria	7	Dia	Dia
Tavascan	22	Dia	Dia
Vallter 2000	15	Dia	Dia

font: elaboració pròpia (dades Generalitat de Catalunya)

Amb aquesta taula podem veure com veure com l'extensió a partir de la qual es pot començar a plantejar un producte d'estada o setmanal se situa entre els 30/40 km. Una estació d'aquesta mida pot oferir més varietat de productes relacionats amb l'esquí i provoca que una visita de més d'un dia sigui interessant pel client. A través de les dades assenyalades en vermell, podem veure com hi ha algunes estacions que, tot i tenir el domini desitjable per desenvolupar un producte d'estada, no ho fan o no l'han acabat de consolidar.

Tanmateix, només hi ha una estació que tingui realment consolidat aquest producte d'estada: Baqueria Beret. Una estació d'aquestes característiques acostuma a consolidar-se a partir dels 60 quilòmetres (de fet, Baqueria registra una mitjana de 4 dies d'estada) i les estacions que oscil·len entre 30/40-60 quilòmetres només mantenen aquest producte de forma parcial.

En el cas de Vallter 2000, la seva escassa extensió de 15 km. fa inviable el plantejament de concentrar esforços en un altre producte que no sigui el de dia. Això no vol dir que aquest hagi de ser l'únic producte a oferir, però sí que cal tenir en compte que és el que cal desenvolupar prioritàriament. Com ja havíem esmentat abans, la construcció d'un nou túnel que comunica la vall amb Girona i la Costa Brava en uns 35-45 minuts per carretera i la relativa proximitat amb Barcelona fan que sigui possible basar l'oferta de l'estació en aquest producte. A diferència de la vessant lleidatana, aquesta part dels Pirineus té un accés més ràpid des dels principals nuclis urbans.

Infraestructures

Accessos

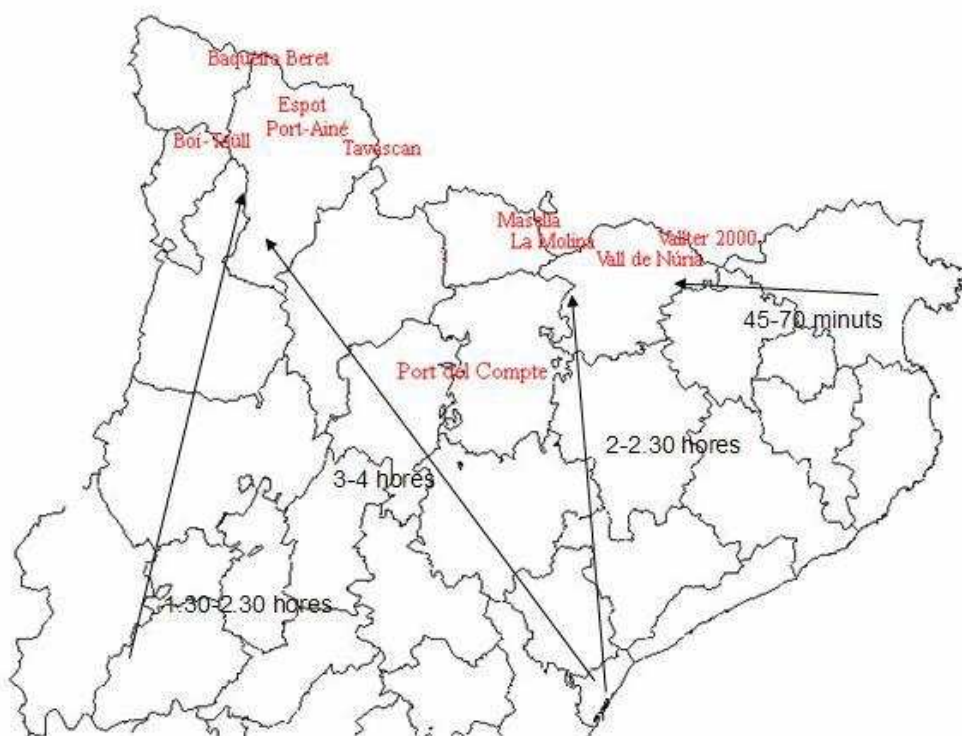
Els accessos a l'estació conformen una part essencial de les infraestructures. Per tal d'assegurar-se una bona afluència de clients, no només cal oferir un bon producte, també cal que aquest sigui accessible al públic.

Les estacions situades a la província de Lleida se situen en desavantatge en aquest aspecte. Els nuclis urbans més propers als Pirineus estan concentrats al litoral català, especialment a l'àrea metropolitana de Barcelona. La població d'aquests nuclis té més facilitat per desplaçar-se fins les comarques gironines de la Cerdanya i el Ripollès (on es troba Vallter 2000). Per altra banda, les estacions gironines és veuen doblement afavorides per la major concentració de població en les seves comarques que en les lleidatanes i per la proximitat amb el litoral. Aquesta proximitat amb la Costa Brava està

provocant una aflluència de turistes que pernocten a indrets com l'Empordà però que dediquen un dia de les seves vacances a l'esquí, per l'escassa distància que els separa del Ripollès o la Cerdanya.

Amb totes aquestes consideracions, Vallter 2000 juga amb avantatge davant les altres estacions en el sentit d'accessibilitat perquè compta amb la proximitat a Barcelona pel que fa als esquiadors catalans i amb la Costa Brava pel que fa als estrangers.

L'estació que presenta problemes més seriosos pel que fa a accessibilitat és Espot. Per la seva extensió, l'estació només pot enfocar el seu producte a les esquiades d'un dia, però està molt allunyada dels principals nuclis urbans. La resta d'estacions més properes, poden contrarestar la llunyania amb un producte d'estada. També cal assenyalar el cas especial de la Vall de Núria, on s'hi accedeix a través d'un tren cremallera.



font: elaboració pròpia

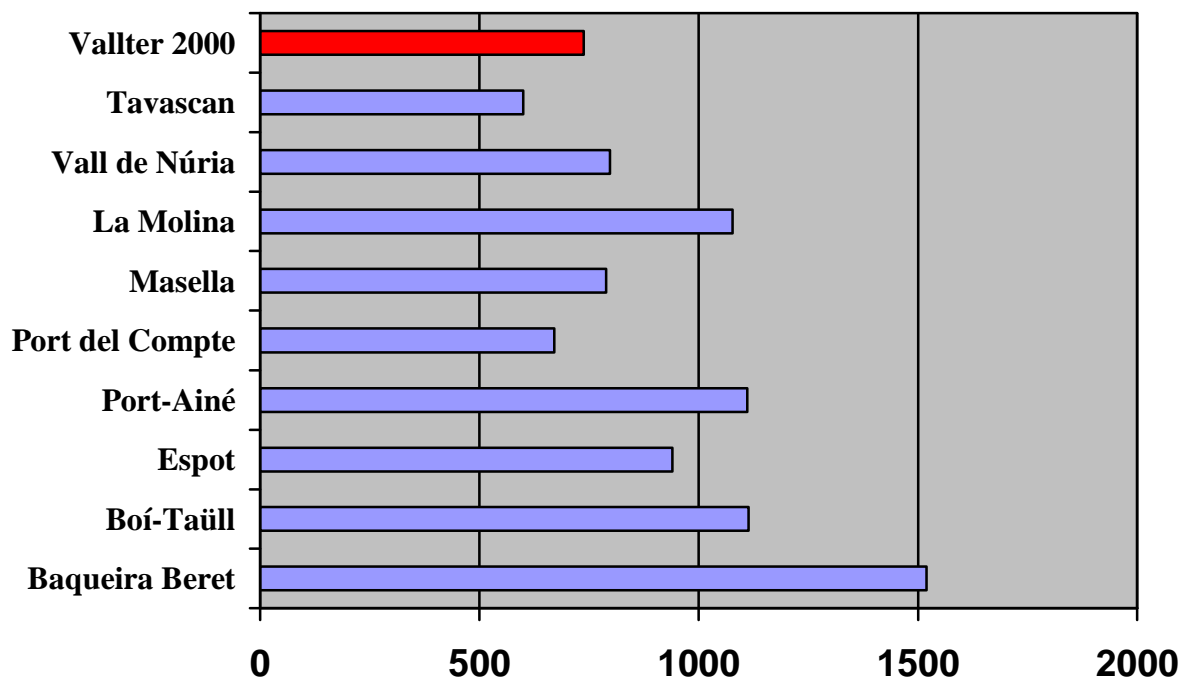
Remuntadors

És en aspecte on podem notar si s'està produint una ineficiència. Aquestes ineficiències es poden originar per dos motius: la falta d'infraestructures o, ans al contrari, l'excés. Una falta de remuntadors provoca col·lapses i la incapacitat d'oferir un bon servei als esquiadors. Si els esquiadors no es poden moure lliurement i amb facilitat per tota

l'estació, buscaran alternatives on les comunicacions internes siguin més bones. Per altra banda, si es fa una sobreinversió, donada la gran despesa que suposa comprar i mantenir aquesta maquinària, l'estació tindrà uns costos que no podrà compensar. Realitzant una estimació aproximada del temps màxim d'espera per utilitzar una d'aquestes infraestructures, la Generalitat determina que aquest seria de 10 minuts. La informació que hem recollit directament de Vallter també apunta en aquesta direcció.

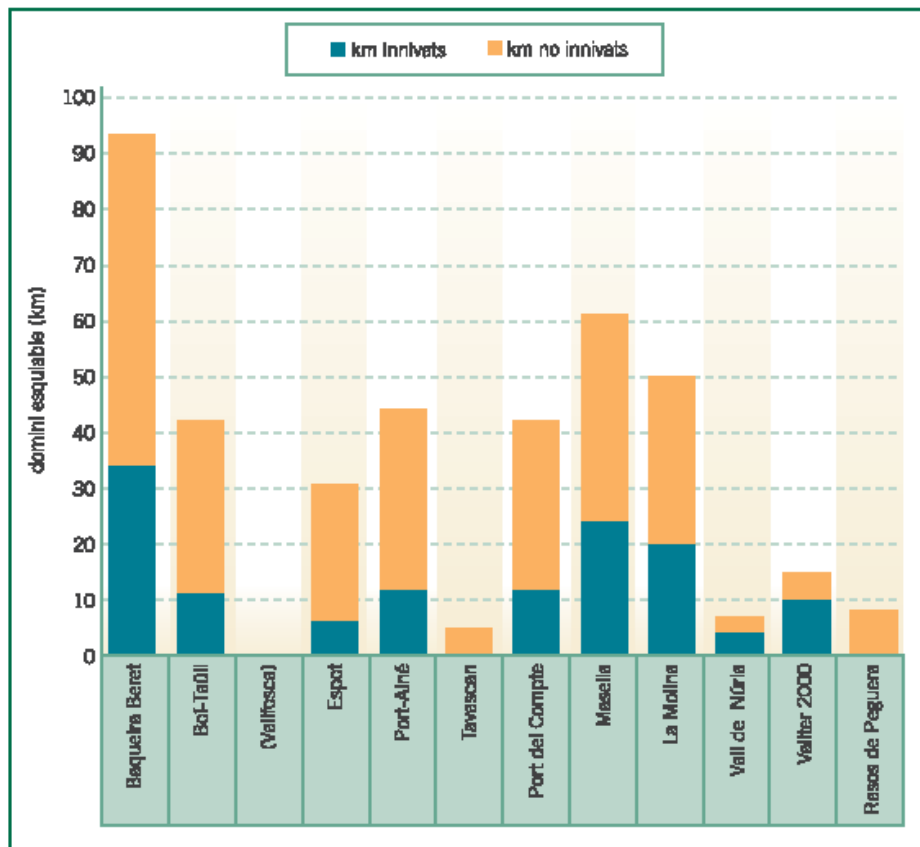
Un altre factor que optimitza l'eficiència dels remuntadors és la capacitat hora per remuntador. Com més persones pot transportar un remuntador de mitjana, millor rendiment s'aconsegueix. Aquest gràfic ens mostra la quantitat de persones que pot transportar un remuntador de mitjana (quocient de capacitat i nombre de remuntadors) en les diferents estacions:

En aquest gràfic podem veure com Baqueira Beret es situa altre cop al capdavant, tenint les instal·lacions de remuntadors més eficients de tot Catalunya (amb una capacitat per hora i remuntador mitjana de més de 1500 persones). Altres estacions no se situen en un pla tan favorable i denoten una falta d'inversió per a la modernització d'aquestes instal·lacions, com són Tavascan (600), Port del Compte (671) o el mateix Vallter 2000 (738) que és el tercer per la cua.



font: elaboració pròpia (dades Generalitat de Catalunya)

Canons de neu



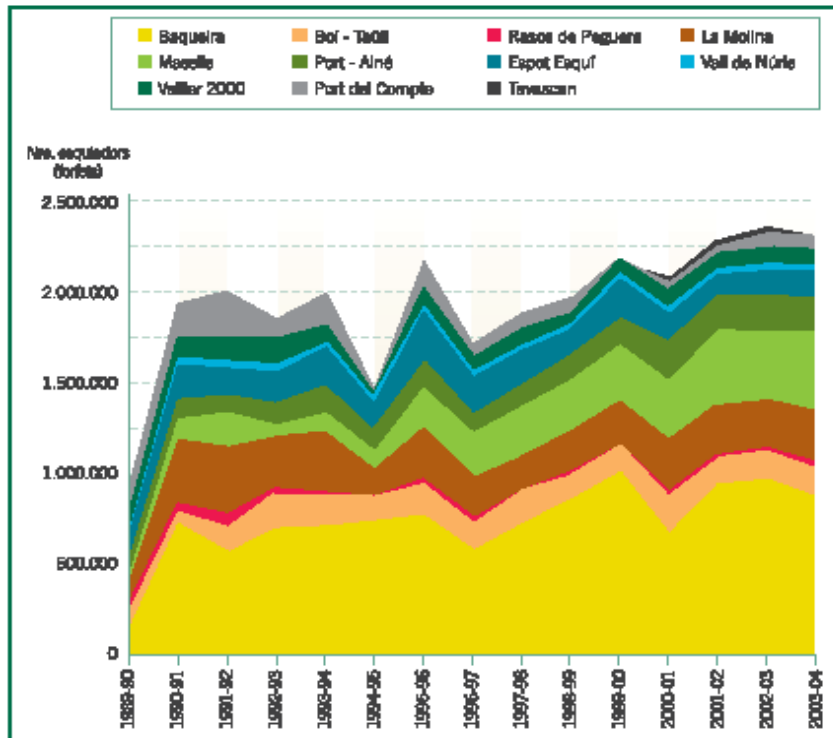
font: Generalitat de Catalunya

Per a poder afrontar els períodes de precipitacions escasses i per allargar les temporades cal disposar d'una sèrie de canons que assegurin la neu en cas que el temps no es comporti de manera favorable. En aquest sentit, és important fer una ullada a la capacitat d'aquests canons per produir neu en una superfície determinada en relació amb l'alçada de les cotes a cada estació. En estacions amb cotes més altes seran menys necessaris que en estacions amb cotes més baixes.

Com podem observar en el gràfic, l'estació que té més ben cobert l'extensió total pels canons de neu és precisament Vallter 2000, arribant als dos terços sobre el total. La més mal situada és Tavascan, que no en té cap. Un altra situació preocupant és la d'Espot, que compta amb molts pocs quilòmetres coberts, tot i les cotes tan baixes en les que se situa. Boí-Taüll també té poca extensió coberta però no és gaire rellevant ja que la cota més baixa se situa per sobre dels 2000 km. (fora de perill) i Baqueira Beret té més de 30 quilòmetres coberts (sobre un total de 93), que assegurin neu artificial per les cotes més baixes.

En conclusió, aquestes dades ens serveixen per poder establir una relació directe entre la necessitat creixent de fer servir canons de neu quan l'estació se situa en cotes més baixes.

Evulció dels forfets venuts



font: Generalitat de Catalunya

Continuem aquest anàlisi general de tot el Pirineu català amb una sèrie que ens ensenya l'evolució dels forfet venuts des de 1990 a les diferents estacions. Com podem comprovar les tendències són força uniformes en totes les estacions. Hi ha un augment molt important des de la implementació dels canons de neu i un estancament o caiguda en els últims anys. També observem la lleugera crisi del 94, originada per una crisi meteorològica puntual.

Preus forfet/dia

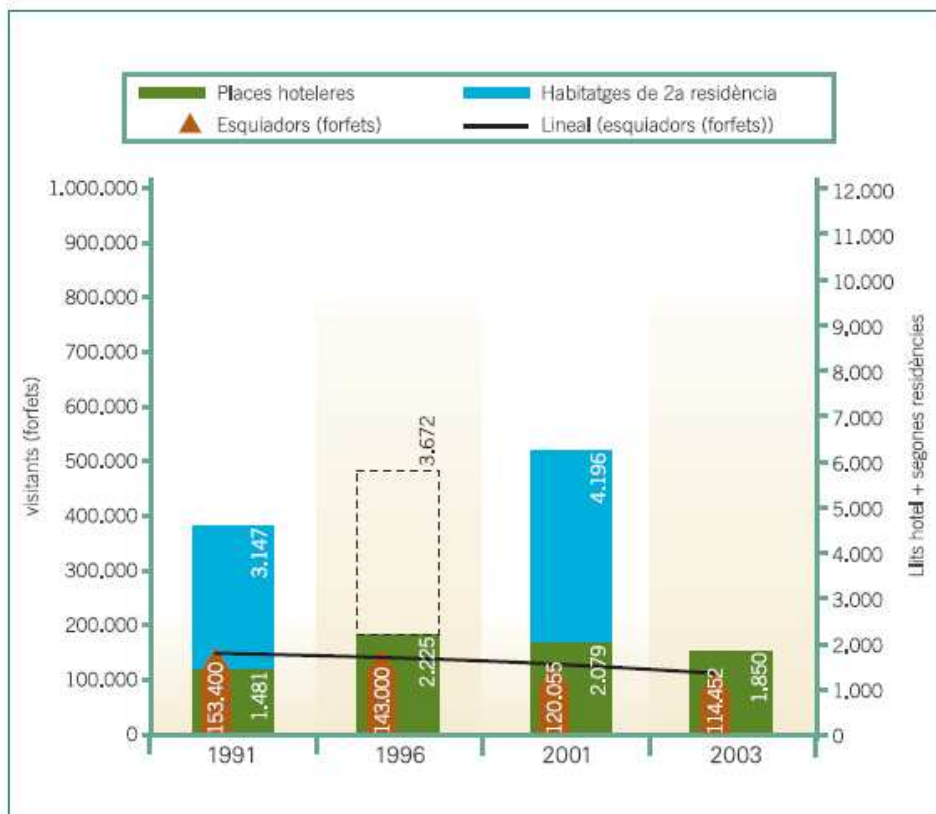
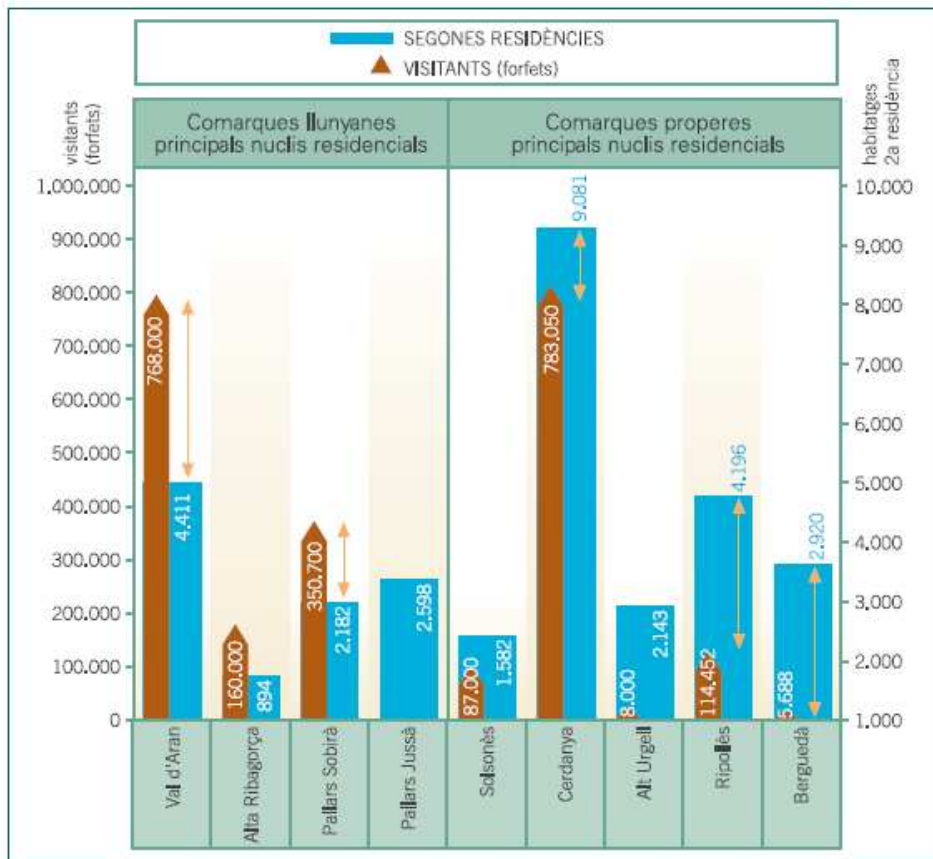
Estació	Adults	Infants
Baquèira Beret	39€	26€
Boí-Taüll	30€	23€
Espot	28€	20€
La Molina	35€	27€
Masella	35€	27€
Port Ainé	29€	22€
Port del Compte	27,5€	22€
Tavascan	15€	10€
Vall de Núria	23€	18,5€
Vallter 2000	27€	21€

Font: elaboració pròpia (dades diferents estacions)

En aquesta taula podem veure una comparativa entre els preus del forfet a les diferents estacions catalanes. Com podem veure, com més s'acosta el producte de l'estació a l'estipulació de setmana (Baquèira Beret) més car és el forfet i com més reduïda és l'estació i menys serveis pot oferir, més barat és (Vall de Núria, Vallter 2000). En aquest sentit, Vallter té molt poc marge de maniobra, ja que els preus de la comarca són semblants i abaixar-los no seria una garantia de una major afluència de visitants (la manca és basa sobretot en les condicions meteorològiques i la qualitat dels serveis oferts). Per altra banda, si es pugen els preus, els clients aniran a les altres estacions més properes del mateix Ripollès o de la Cerdanya.

Relació segones residències/visitants

La relació entre el nombre de segones residències i els forfets venuts és important perquè les estacions sempre poden treure profit de la gent que es desplaça fins a les segones residències captant més clients. En aquest sentit, observem com el Pirineu Oriental té moltes més segones residències perquè està situat més a prop dels nuclis urbans. En canvi, té una relació molt més petita amb el nombre de forfets venuts que la Vall d'Aran i el Pallars Sobirà. Concretament, al Ripollès, la diferència és molt destacable.



font: Generalitat de Catalunya

En aquest altre gràfic, només del Ripollès, podem constatar la diferència abismal entre l'aparició de segones residències i l'evolució negativa de la venda de forfets. Queda patent que cal induir a tota aquesta gent que compra segones residències cap a les estacions d'esquí.

APROXIMACIÓ A VALLTER 2000

Vallter 2000 és una estació situada a la població de Setcases, a la comarca del Ripollès, al Pirineu més oriental, a uns 100 km de Girona i uns 130 de Barcelona. L'estació és el principal motor econòmic de la petita comarca de la Vall de Camprodon, composta pels municipis de Setcases, Camprodon, Llanars, Vilallonga de Ter, Molló i Sant Pau de Segúries, que depenen en la seva gran majoria, bé sigui directament o indirectament, del rendiment econòmic de l'estació. Cal dir que els terrenys (que no són requalificables) que ocupa Vallter són propietat de l'ajuntament de Setcases i que els explota un consorci mitjançant una concessió a 25 anys.

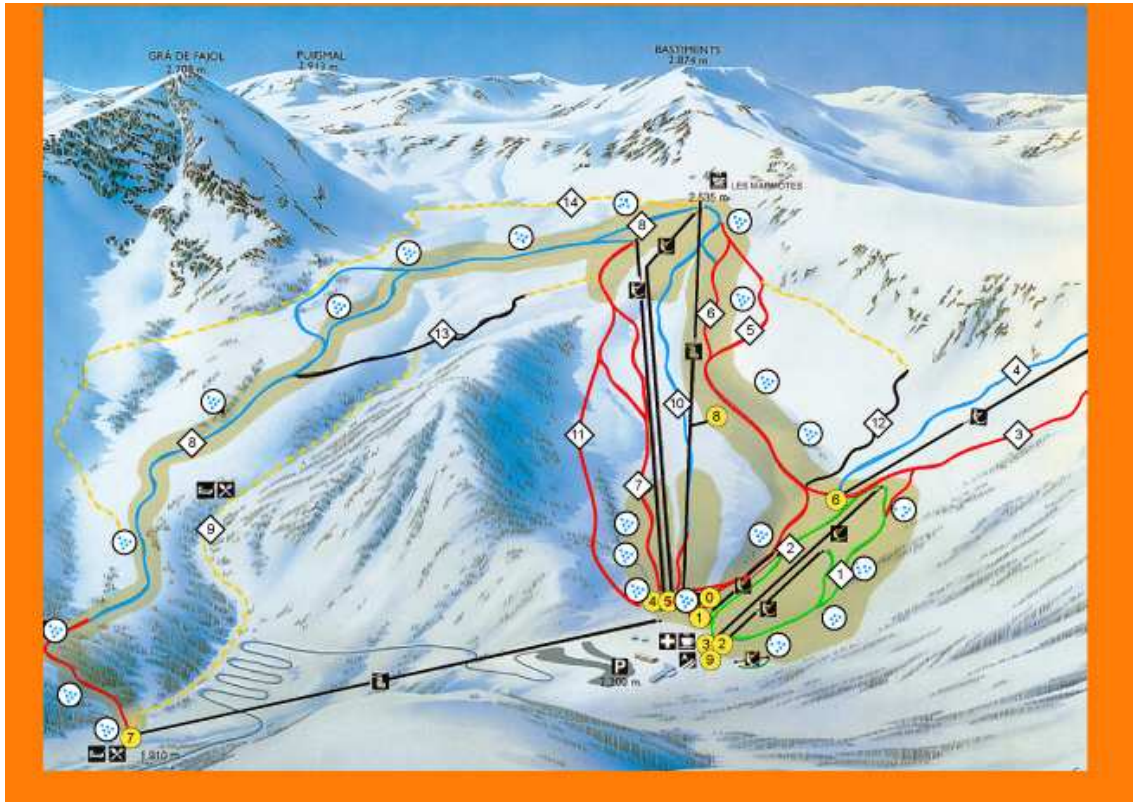
La seva situació geogràfica fa que tingui una clientela força variada en quan a procedència, ja que s'hi pot arribar amb poc temps des de Barcelona i sobretot des de Girona i la Costa Brava (especialment des de la construcció del túnel de Collabós, que uneix les comarques del Ripollès i la Garrotxa i que facilita molt el trajecte des de les comarques gironines). En quant a l'accés en transport públic, no es pot dir que Vallter 2000 sigui de les estacions millor comunicades, ja que al municipi de Setcases amb prou feines hi ha arriba una línia d'autobús comarcal provinent de Ripoll.

L'estació va ser fundada l'any 1977, i va obrir per primera vegada les portes el 9 de desembre d'aquest mateix any, comptant amb només 14 treballadors. Després d'un final de dècada dels anys 80s força dolenta en quant a nevades, l'any 1991 es va decidir instal·lar-hi els primers canons per fabricar neu artificial i així poder allargar la temporada, la qual cosa va permetre que l'estació gaudís a la dècada dels 90s d'una sèrie de temporades força bones en quan a dies d'obertura, amb una mitjana aproximada d'uns 80000 esquiadors cada temporada.

L'empresa que gestiona l'estació funciona com una entitat privada que gestiona uns terrenys concedits per l'Ajuntament de Setcases. Cada 25 anys cal renovar aquesta concessió i els terrenys no són edificables, per tant, no s'hi pot construir cap complex hotel·ler o alguna cosa per l'estil. Donades les condicions geogràfiques i l'estatus de les extensions annexes, una ampliació es fa gairebé impossible.

Actualment, l'estació compta amb més de 100 treballadors, 8 remuntadors, dividits en 2 telecadires (remuntadors de 3 o 4 places que permeten pujar a les cotes més altes de l'estació des de la base), 5 telesquí (remuntadors individuals de curt i mitjà trajecte) i 1 telecorda (remuntador de curt trajecte per a principiants), amb una capacitat total per a

més de 8000 esquiadors cada hora i 13 pistes (2 verdes, 3 blaves, 6 vermelles i 2 negres) que sumen un total de 17'8 quilòmetres esquiables. L'estació es troba a força altura, prop de cims com el Gra de Fajol (2874 m) o el Puigmal (2913 m), sent la cota mínima de 1959 metres i la cota màxima de 2535 metres, i té 70 canons per fabricar neu artificial que garanteixen la neu (de produir-se les condicions favorables per a que pugui ser fabricada) en un 85% de l'àrea esquiable.



Mapa de pistes de Vallter 2000

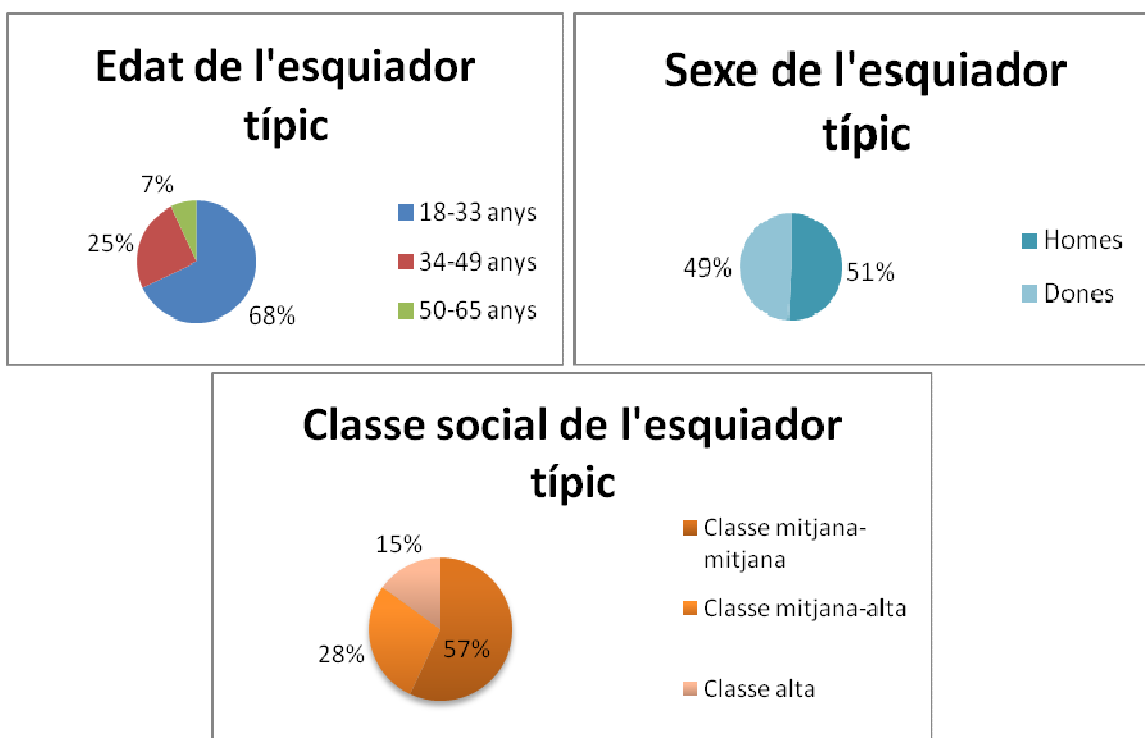
font: Vallter 2000

A més de l'esquí alpí o l'snowboard a les pistes, a l'estació s'hi ofereixen d'altres activitats com ara les excursions amb raquetes de neu, l'esquí de muntanya (fora de pistes), excursionisme (fins als pics més propers) o escalada (sobre roca o sobre neu). També ofereix activitats a l'estiu, centrades amb el contacte amb la natura, amb els meravellosos paisatges (tant de flora com de fauna) que ofereix aquesta zona del Pirineu a l'estiu. Així, es poden realitzar activitats com un trajecte amb el telecadira (que permet contemplar les magnífiques vistes des de l'estació), d'altres més esportives com rutes amb bicicleta de muntanya, tir amb arc, excursionisme, escalada en rocòdrom. Per a fer

més amenes tot aquest conjunt d'activitats, l'estació ofereix també instal·lacions com un bar-restaurant, un heliport, una cafeteria a la cota màxima, un alberg, un solarium o dos refugis de muntanya. Per a realitzar aquestes activitats, s'ofereixen uns packs per a grups escolars o particulars força adaptats a les diferents demandes que puguin haver, sent força flexibles tant en el nombre de dies com en l'allotjament i el tipus d'activitat que es vulgui realitzar.

PERFIL DE L'ESQUIADOR

Per tal d'analitzar més endavant possibles alternatives per combatre la crisi del sector de la neu, ens interessa saber el perfil de l'esquiador típic català, i en concret en l'estació de Vallter 2000, a fi de determinar quines podrien ser les activitats que més podrien interessar a aquest tipus de gent.



font: estudi de la Generalitat de Catalunya

En general, en aquests gràfics es poden observar les principals característiques que defineixen l'esquiador típic català: un home o dona d'entre 18 i 33 anys i de classe mitjana. D'altra banda, també cal considerar que la majoria d'esquiadors catalans es poden definir com a esquiadors de dia (provinents de la seva residència habitual o des de una segona residència).

Pel que fa a Vallter 2000, i tal i com afirma el seu director Josep Pujol, aquesta és una estació principalment familiar (famílies completes) ja que les característiques de l'estació ho faciliten. Aproximadament un 60% dels visitants de l'estació són clients fidelitzats, la majoria dels quals disposen d'alguna residència o apartament a la mateixa vall de Camprodon.

El 40% restant (clients no fidelitzats) cal destacar un volum important d'estrangers que resideixen a Catalunya, així com un percentatge força similar de gent procedent de Barcelona i Girona.

Per tant, podem afirmar que les característiques de Vallter 2000 la converteixen en una estació de caràcter familiar i això beneficia, de retruc, a tota la comarca, en especial la vall de Camprodon (especialment el sector d'hostaleria i restauració).

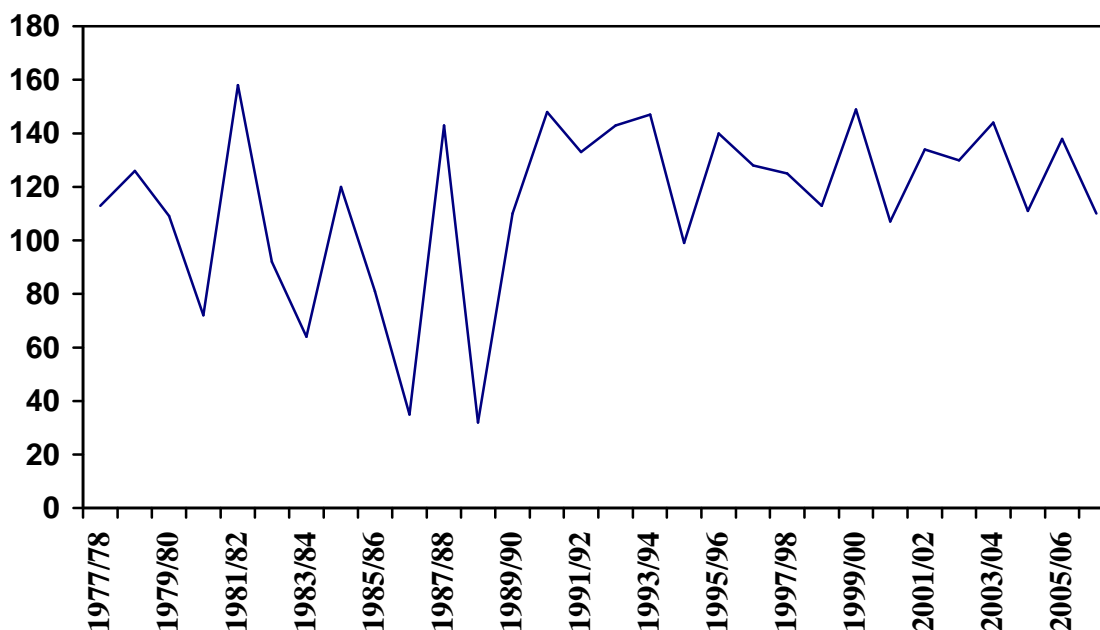
ANÀLISI DE SITUACIÓ VALLTER 2000

Evolució dels dies esquiabls

Per a elaborar aquesta variable hem tingut en compte el nombre de dies en que l'estació ha pogut obrir cada temporada. Analitzant la seva evolució, observem dos grans períodes marcats per un fet originat la temporada 1991/92 com és la implementació a l'estació dels canons de neu artificial.

L'aplicació d'aquesta nova tecnologia va suposar un canvi revolucionari en el sector, un autèntic salt qualitatiu. Amb la neu artificial s'aconsegueix mantenir un gruix de neu important després d'uns quants dies sense nevar i permet mantenir l'estació en funcionament mentre vingui la propera precipitació. El seu ús ha salvat moltes estacions d'esquí catalanes d'una crisi que es va originar a mitjans dels vuitanta, recuperant la durada de les temporades d'esquí que s'assolia durant els anys setanta.

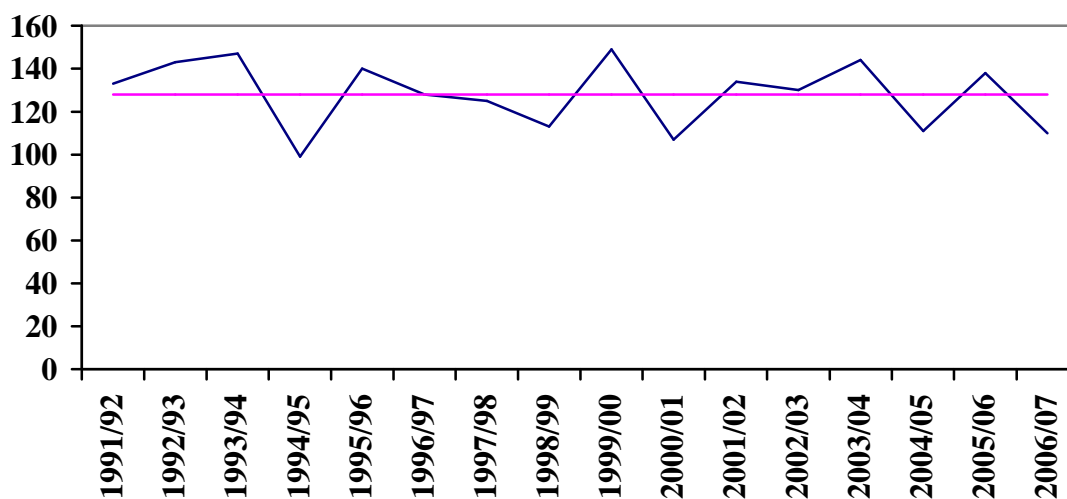
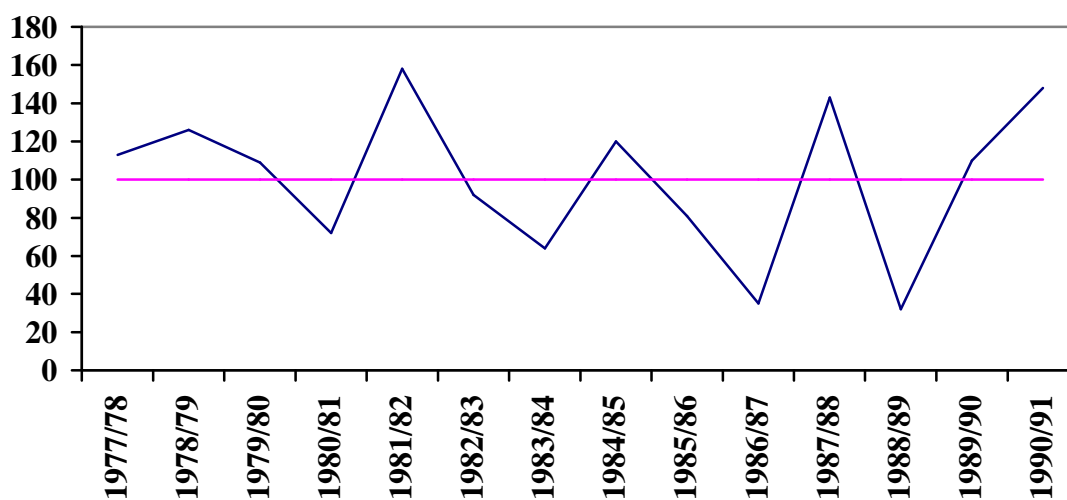
Aquest gràfic ens ensenya l'evolució dels dies en que l'estació ha pogut romandre oberta durant totes les temporades des de que es va fundar:



font: elaboració pròpia (dades Vallter 2000)

Amb aquest gràfic podem veure clarament com la durada de les temporades es torna molt més regular a partir de la implementació dels canons. Temporades nefastes com les dels anys 1986/87 o 1988/89, amb 35 i 32 dies de funcionament respectivament, ja no es tornen a produir mai més. Per tal d'analitzar l'estabilitat en el nombre de dies que

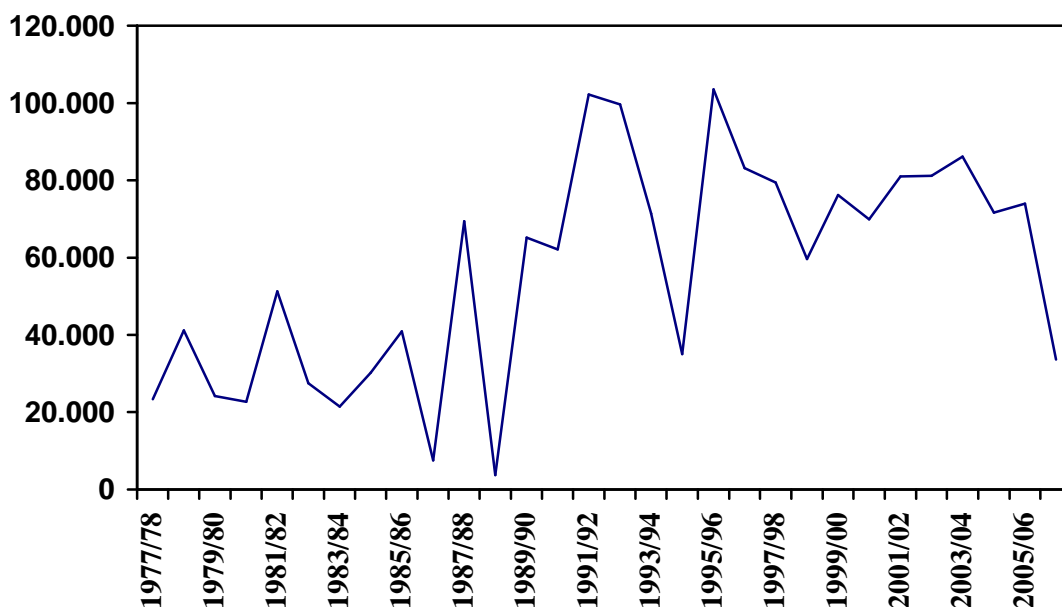
s'obria l'estació abans i després dels canons, a continuació tenim dos gràfics on s'expressen els dies d'obertura (en blau) i la mitjana de la sèrie (rosa):



font: elaboració pròpia (dades Vallter 2000)

El gràfic respecte la mitjana ens ajuda a veure que a partir de la temporada 1991/92, l'estació va guanyar en seguretat i va poder garantir més dies de neu durant les temporades on el temps jugava menys a favor. Per altra banda també ens genera una deducció inquietant i és que la disminució de visitants (com veurem posteriorment) ha estat molt més important que l'escurçament dels dies en els que s'ha pogut esquiar. Sí que és cert que aquest darrer any s'ha registrat una de les temporades amb menys dies esquiables des de l'any 1991, però tampoc trobem una crisi molt accentuada.

Evolució del nombre d'esquiadors



font: elaboració pròpia (dades Vallter 2000)

A diferència del nombre de dies esquiabls, la crisi s'accentua especialment en els últims anys pel que fa al nombre d'usuaris. Dels 86.164 de la temporada 2003/2004 passem a una mitjana d'uns 73.000 de 2004 a 2006 fins als 33.597 d'enguany. Com podem explicar aquesta davallada tan important, molt més contundent que el nombre de dies esquiabls? Ho veurem a continuació.

Evolució del dia d'inici de la temporada

Després de veure que no hi ha una baixada prou important dels dies esquiabls com per explicar la reducció dels clients a menys de la meitat en 3 anys, hem hagut de tenir en compte aquesta altra variable per poder explicar la crisi.

Les vacances de Nadal són un període molt important per a les estacions d'esquí, gran part de la clientela de tot l'any apareix durant aquestes dates i si no hi ha neu llavors, els beneficis de la temporada sencera se'n ressenten. Així doncs, hem fet també un anàlisi històric del dia exacte en que s'ha iniciat cada temporada.

Temporada	Primer dia	Darrer dia	Visitants
2001/02	24-11-01	05-05-02	80.989
2002/03	01-12-02	27-04-03	81.213
2003/04	30-11-03	02-05-04	86.164
2004/05	05-12-04	23-04-05	71.701
2005/06	24-11-05	23-04-06	73.956
2006/07	23-12-06	22-04-07	33.597

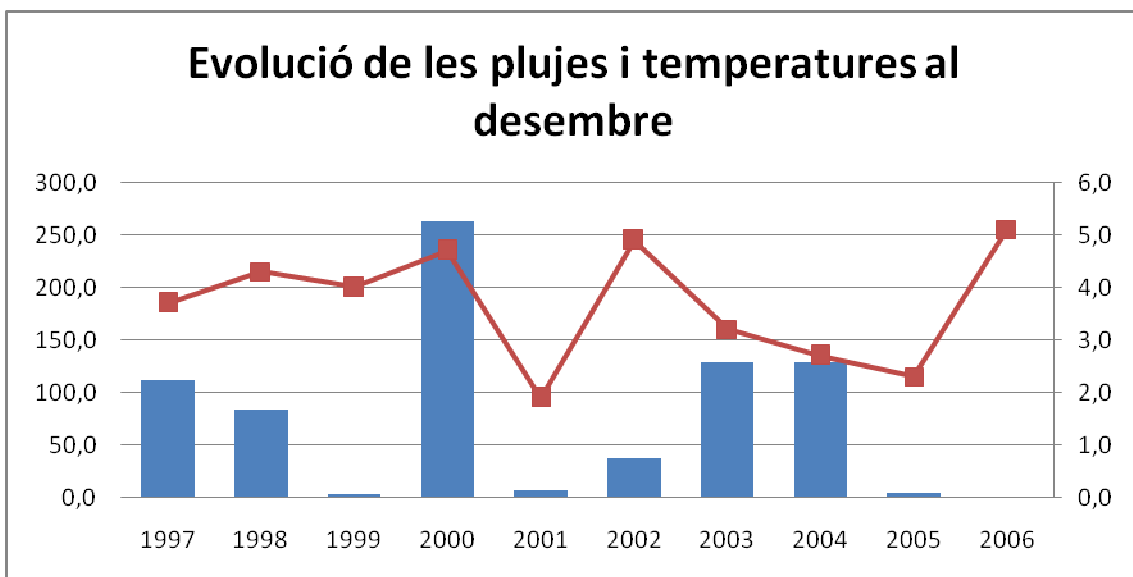
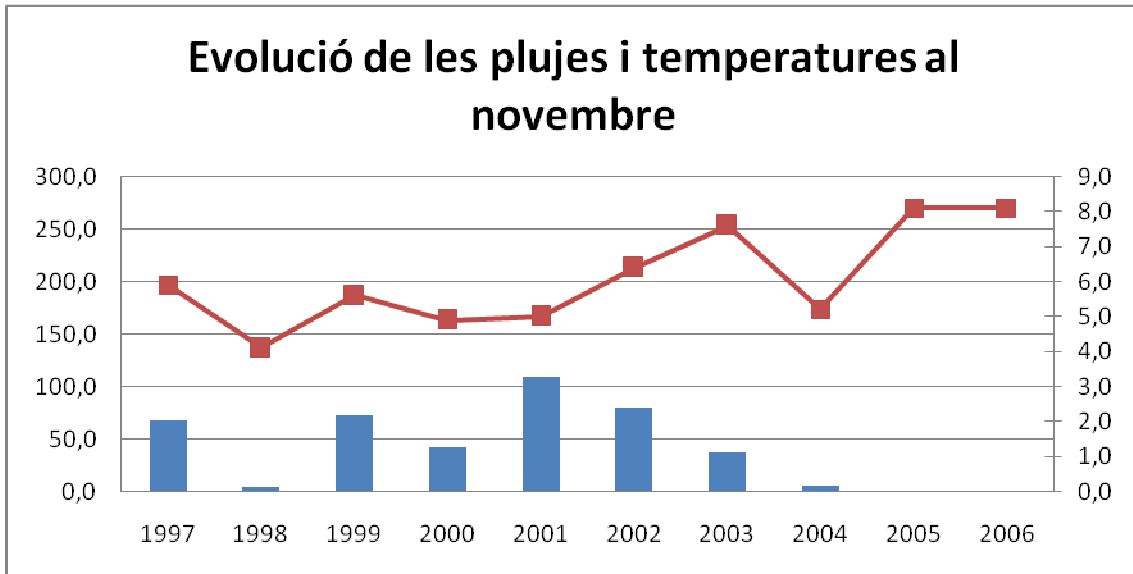
font: Vallter 2000

Amb aquesta taula, marcats en vermell, podem veure els dies en que l'estació va obrir després del 20 de desembre. Hem considerat aquesta dada representativa per determinar l'afluència de clients a l'estació durant les vacances de Nadal. Segons hem pogut saber, el client acostuma a decidir si anirà o no a esquiar i a quina estació, almenys uns cinc dies abans, en cas de que les nevades es retardin. En el cas d'aquesta temporada veiem com el nombre de clients ha baixat a causa de la tardana obertura, el 23 de desembre.

No cal remuntar-nos gaire lluny per trobar una comparativa que ens ajudi a comprendre el que està succeint. Durant la temporada 2004/05 es van poder esquiar 111 dies, un més que aquesta temporada 2006/07. En canvi, llavors hi van anar 71.701 visitants, mentre que enguany només s'han registrat 33.597. Per què en temporades quasi bé idèntiques en el nombre de dies esquiables trobem una diferència de més de la meitat d'esquiadors? La resposta es resol amb les dades que hem presentat en aquest apartat i amb la teoria que he formulat. La temporada 2004/05 es va iniciar el 5 de desembre i aquesta el dia 23. Mentre que llavors es va poder registrar una bon ritme de clients durant el Nadal, aquesta temporada no ha pogut ser així pel retard amb que ha començat.

És precisament aquí on trobem la principal incidència en l'evolució climatològica, no tant en la duració dels dies esquiables, que també, sinó en el dia en que s'inicien. És per això que ara tornarem a fer un anàlisi meteorològic més concret sobre els mesos de novembre i desembre per tal de determinar si es podria considerar que les temporades tendiran a començar cada cop més tard.

Evulci3 meteorol3gica pels mesos de novembre i desembre



font: elaboraci3 pr3pia (dades Meteocat)

Pel que fa al mes de novembre, les dades s3n bastant clares. Ja fa almenys sis anys que les temperatures no paren de pujar (amb l'excepci3 de 2004) i les precipitacions s'han vist tan reduïdes que han estat inexistentes en els 3ltims dos anys. Començar la temporada al mes de novembre, obrint al cent per cent i tenint neu d'una qualitat acceptable sembla quasi b3 impossible.

En el cas de desembre, la cosa ja no est3 tan clara. Les previsions que hem vist abans auguren un escenari bastant dram3tic, per3 fent cas a les dades hist3riques veiem que

l'únic que es pot constatar és una variabilitat molt significativa. En els últims dos anys no ha plogut res i enguany les temperatures s'han incrementat, però durant el 2003 i el 2004 la situació era força diferent. En tot cas, donades les tendències del novembre, no sembla cap despropòsit que els inicis de cada desembre poden assemblar-se bastant al que succeeix durant el novembre, provocant un retard en l'inici de la temporada. De fet, això és el que ens indiquen els serveis meteorològics.

A banda de tot això, hi ha una variable que hem de tenir en compte i que és molt menys quantificable: la qualitat de la neu. Podríem agafar una sèrie dels gruixos de neu o fins i tot aproximacions de la seva qualitat d'estacions properes (el Meteocat no ens ha pogut facilitar dades de Vallter en concret perquè no les té), però tampoc ens volem allargar elaborant un estudi meteorològic massa llarg.

El més important del nostre plantejament es basa sobretot en la crisi d'enguany i en el supòsit de que la tendència de temperatures més càlides, menys precipitacions, temporades que comencen més tard, pitjor qualitat de la neu i per tant menys visitants es mantingui, fos una realitat a llarg termini,

ANÀLISI ECONÒMIC VALLTER 2000

Un cop descrita la situació al conjunt del Pirineu català i a l'estació de Vallter 2000, procedim a fer un anàlisi econòmic que ens ajudi a aclarir la situació financera del sector. En un principi, ens volíem centrar molt específicament en l'estació de Vallter 2000, però la poca complicitat de les persones que la gestionen a l'hora de proporcionar-nos dades sobre comptes, costos o beneficis ha provocat que ens haguem de basar en les dades que ens proporciona la Generalitat per fer un anàlisi més global.

Les dades que exposarem a continuació són una mitjana que s'extreu del conjunt d'estacions catalanes, sense tenir en compte Baqueira Beret (per allunyar-se del perfil mig pel fet de gaudir d'una bona salut econòmica) ni les estacions que han tancat darrerament que hem citat al principi. Les dades s'han obtingut amb els resums dels balanços de les temporades 2002/03 i 2003/04. Així doncs, les dades que oferirem no s'allunyan gaire del cas concret de Vallter 2000 perquè la majoria d'estacions pateixen dels mateixos mals. Són totes estacions petites amb un producte enfocat bàsicament a l'esquí d'una sola jornada, amb problemes de finançament similars i en un tracte equiparable pel que fa les subvencions de l'Administració.

Comptes

En primer lloc, entrarem a analitzar els comptes d'ingressos i despeses.

INGRESSOS	8.834.525
- Ingressos per vendes	8.409.229
- Altres ingressos	404.566
- Subvencions	20.730

DESPESES	
Despeses d'exploració	6.907.188
- Aprovisionament	786.090
- Despeses de personal	2.683.512
- Serveis exteriors	2.749.069
- Tributs	175.105
- Altres despeses	513.412

Resultat operatiu: Ingressos – Despeses d’exploració = **1.927.337**

Si ens fixem en el resultat operatiu, l’estació no sembla en una situació gaire compromesa. Els ingressos superen les despeses considerablement.

Despeses d’amortitzacions i provisions	1.798.037
- Dotacions per amortitzacions	1.717.690
- Variació de provisions	80.347

Resultat d’exploració: Resultat operatiu – Despeses d’amortització i provisions = **129.299**

És quan afegim la càrrega de les amortitzacions que els beneficis es veuen reduïts dràsticament. Aquesta gran quantitat de diners destinats a les amortitzacions rau en la naturalesa del negoci. Les estacions necessiten amortitzar una gran quantitat d’immobilitzat fix que han hagut d’adquirir i les quotes són sempre força elevades.

Despeses financeres	169.597
----------------------------	----------------

Resultat ordinari: Resultat d’exploració – Despeses financeres: **-86.705**

Aquí podem veure com les despeses financeres arrosseguen l’estació als números vermells. Aquestes despeses han agafat una magnitud considerable sobretot pel gran nivell d’endeutament, especialment important a Vallter 2000.

Resultat extraordinari	24.543
-------------------------------	---------------

Benefici abans d’impostos: Resultat ordinari + Resultat extraordinari = **-62.252**

Impostos	176.112
-----------------	----------------

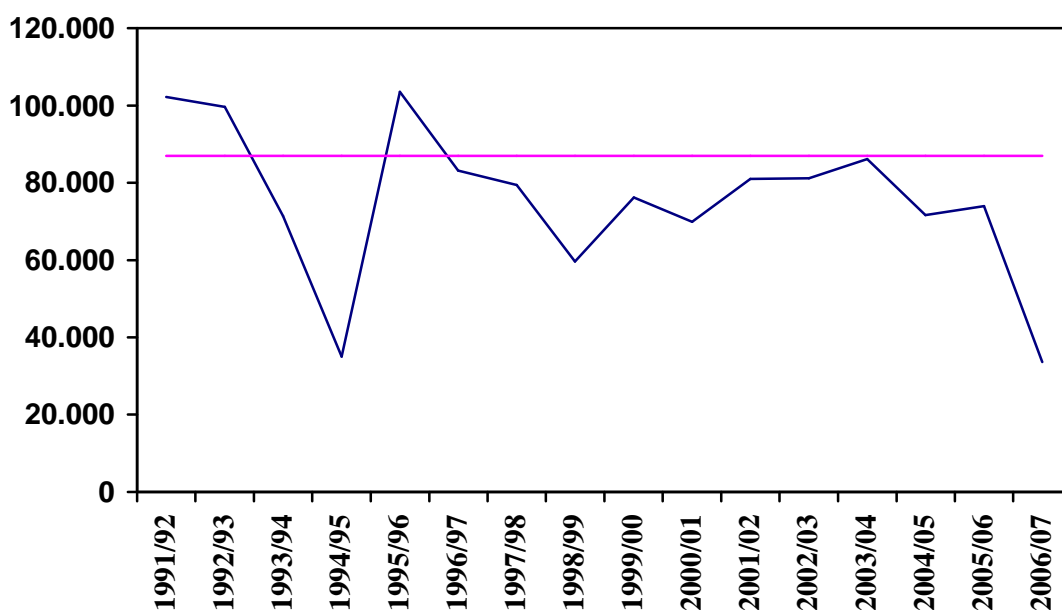
Benefici de l’exercici: **-238.365**

Finalment, veiem com els impostos acaben per enfonsar els beneficis en unes pèrdues encara més grans.

Una de les primeres mesures que podríem considerar per redreçar la situació seria augmentar el nombre de visitants. Per poder-ho fer, calculem una aproximació del nombre de visitants que es necessiten per començar a generar beneficis segons els comptes 2002/04. Per fer-ho simplement calculem la quantitat que necessitem ingressar per equilibrar el compte d'ingressos i despeses al voltant de zero, només tenint en compte un augment dels visitants com a possible entrada de diners.

Dividint els ingressos per vendes per la mitjana de visitants durant les dues temporades, obtenim que cada visitant es gasta uns 100€ que l'estació acaba ingressant directament. Per començar a guanyar diners calen doncs al voltant de 87.000 visitants per temporada. Un xifra que gairebé s'assoleix durant les temporades 2002/03 i 2003/04 però que queda més lluny dels poc més de 70.000 de les temporades 2004/05 i 2005/06. L'última temporada, amb poc més de 30.000 ja presenta una crisi manifesta.

Per fer-ho més gràfic, podem observar aquest gràfic que mostra quan s'ha assolit aquesta xifra des de que es van implementar els canons de neu artificial. Ho fem partint d'aquí perquè abans l'estructura de costos canviava bastant i queda clar que com més lluny ens situem del període 2002-04 menys acurades seran les aproximacions.



Font: elaboració pròpia (dades Generalitat de Catalunya, Vallter 2000)

Segons les vagues indicacions que varem rebre des de Vallter 2000, aquests resultats s'aproximarien bastant a la realitat. La direcció ens va poder informar que a partir de mitjans dels anys noranta hi havia hagut pocs beneficis, cap o pèrdues. El període comprès fins arribar a l'any 2000 potser mostra un desajust amb la realitat perquè no hem tingut en compte que els costos eren lleugerament inferiors, en una mesura que no podem quantificar. Tanmateix, ens serveix per mostrar que en cas de generar beneficis, aquests mai són gaire alts.

Passarem ara a analitzar l'estructura de l'actiu i el passiu.

ACTIU	23.973.854	PASSIU	23.973.854
Immobilitzat	20.765.477	Fons Propis	13.419.560
- Despeses establiment	47.134	- Capital	10.750.391
- Im. Immaterial net	520.480	- Prima emissió	410.852
- Im. Material net	19.754.133	- Reserves	2.459.579
- Im. Financer	583.608	- Pèrdues exercicis anteriors	-1.037.018
- Accions	40.123	- Pèrdues i guanys	245.226
- Despeses a distribuir	131.055	- Ingressos a distribuir	590.530
Circulant	3.077.322	Exigible a llarg termini	6.967.345
- Existències	268.673		
- Deutors	1.670.176	Exigible a curt termini	3.586.942
- Inversions temporals	688.746		
- Tresoreria	410.221		
- Ajustos periodificació	39.506		

Com podem veure, l'immobilitzat material juga un paper molt important en l'estructura de l'actiu, això comporta un gran nombre d'amortitzacions.

Indicadors de rendibilitat

Endeutament (Total exigible/Passiu)	57,5%
Endeutament (Total exigible/Fons propis)	135,4%
Autonomia financera (Fons Propis/Actiu)	42,4%

Cobertura immobilitzat (Fons Propis/Immobilitzat)	47,6%
Taxa amortització immobilitzat (Dotació anual amortitzacions/immobilitzat)	6,4%
Fons maniobra (Actiu circulat/Ex. c/t)	-509.620

Analitzant l'actiu i el passiu podem treure aquests indicadors de rendibilitat. El que més destaca és el gran nivell d'endeutament, produït bàsicament per la necessitat d'invertir en immobilitzat material molt car.

Aquesta estructura de l'actiu que deixa tan poc pes al circulat provoca que el fons de maniobra sigui negatiu. La falta de liquiditat és un problema per afrontar el curt termini.

CONTEXT INTERNACIONAL

Si les coses aquí no acaben de rutllar del tot, la situació de les estacions d'esquí a Europa no és tampoc massa satisfactòria. Als Alps, especialment a Suïssa, país on l'esquí té molta importància, es plantegen nous reptes per a ser més competitius.

Segons alguns experts, les estacions d'esquí alpines hauran de fer certes reformes per tornar-se encara més competitives. El seu volum de negoci és molt més ampli que les estacions pirinenques ja que, a més dels esquiadors habituals, reben visitants de molt bona part d'Europa. Els Alps són, teòricament, el paradís de tot esquiador: combinen estacions que ocupen grans extensions i uneixen diverses valls, amb grans complexos turístics i resorts que permeten gaudir de tot tipus de serveis i activitats paral·leles al esquí.

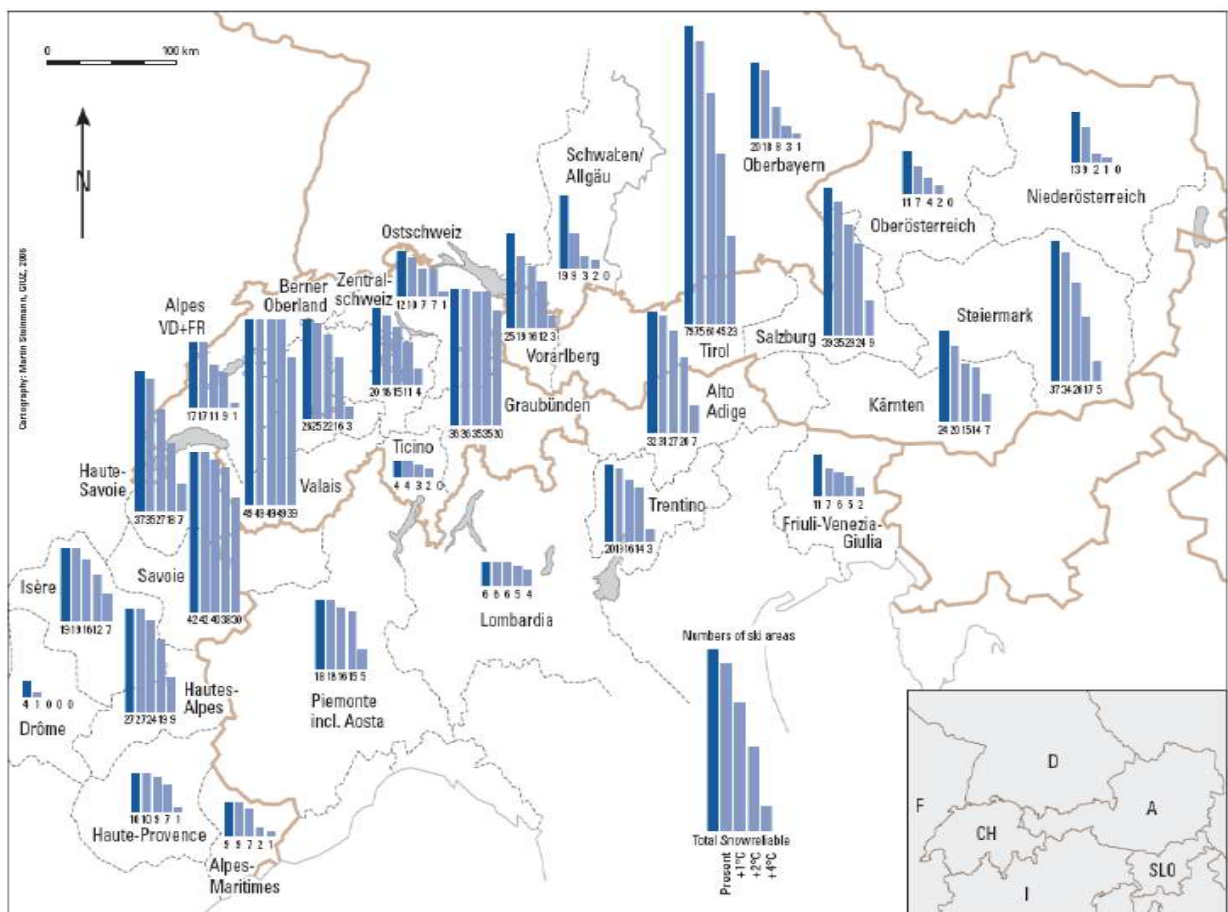
Les estacions alpines solen estar situades per sobre dels 2000 metres, arribant en molts casos a cotes de gairebé 3000 metres, solen tenir de mitjana més de 100 pistes i més de 100 quilòmetres esquiables, a més de tenir normalment més de 60 remuntadors. Així doncs, la comparació amb les estacions que ens són més properes, les del Pirineu, resulta irrisòria, l'estació del Pirineu amb més pistes es Baqueira Beret amb 94 i el nostre cas estudiat, Vallter 2000, en té 13. La traducció en remuntadors i quilòmetres esquiables és igualment desigual. Òbviament, el condicionant natural resulta determinant. A més, solen ofertar una àmplia gamma d'activitats de tot tipus a l'estiu, amb esports d'aventura, activitats de contacte amb la natura, festivals de música o fires de productes tradicionals.

Tot i això, la competència cada cop és més ferotge. Es detecta, per exemple, una tendència cada cop més marcada dels esquiadors britànics a contractar vols "charters" per anar a esquiar als Estats Units.

Per als experts, les raons d'aquesta baixada de la competitivitat europea son diverses: costos elevats, serveis poc diferenciats, amb poc valor afegit, tècniques de marketing obsoletes i falta de recolzament per part de les institucions. Una de les raons, afegeix Alain Dupeyras, cap del programa turístic de l'OCDE, és que a la indústria de l'esquí a Europa hi predominen els petits empresaris, que tenen poc pes per a exercir una posició de mercat eficaç.

L'exemple de Suïssa és força clarificador. De les més de 200 estacions que poblen les serralades helvètiques, es calcula que només al voltant d'unes 12 són vertaderament eficients. Les estacions són grans en extensió esquiable, però petites en capacitat per autofinançar-se o per atreure inversió externa.

El fenomen del canvi climàtic és un altre dels fets cabdals a estudiar en la influència que pot tenir per al futur d'aquestes estacions. Dels darrers 10 anys, 4 han estat els més calorosos en els últims 500 anys i els models climàtics preveuen canvis encara més accentuats, amb una reducció de neu sobretot en les cotes més baixes. En el següent mapa, podem observar l'evolució de la fiabilitat de neu natural en nombre d'estacions alpines en les diferents regions tenint en compte el present, i 3 possibles models climàtics futurs, amb augments d'1, 2 i 4 graus respectivament. La primera barra mostra el total d'estacions d'esquí a cada regió.



font: OCDE

Actualment, 609 de 666 (un 91%) estacions d'esquí als Alps (entre França, Suïssa, Itàlia, Àustria i Alemanya) són considerades fiables de tenir neu natural. Segons aquest estudi de l'OCDE, amb previsió d'increment d'1°C de mitjana aquest nombre cauria a 500 estacions fiables, mentre que si l'augment fos de 2°C el nombre passaria a 404 sent, finalment de 202 només en cas d'augment de 4°C.

Així doncs, convé prendre mesures. Les més comuns, fàcils i lògiques són la de la neu artificial (molt present com ja coneixem al nostre país) i la de desplaçar la majoria de pistes a cotes més altes. També es busca cada cop més la diversificació de l'oferta turística més enllà de l'esquí amb activitats com les anomenades anteriorment. Les estacions han contractat també assegurances per pal·liar possibles pèrdues en cas de poca neu, però aquesta és una mesura poc efectiva si els efectes del canvi climàtic es mantenen a llarg termini. A Suïssa, de fet, els bancs ja no concedeixen crèdits a projectes d'estacions per sota dels 1800 metres, ho consideren molt poc viable cara el futur.

Els poders públics juguen un paper important en aquestes estratègies, el tema de la neu artificial és pres bastant seriosament a Suïssa on s'estudia l'impacte que pot tenir sobre el medi ambient, i on s'hi ha instaurat una legislació que en limita el seu ús, mentre que en d'altres països com França o Alemanya de moment encara no està regulat. També importants són els governs (especialment els regionals) en les polítiques d'ajudes a les estacions més perjudicades, les de menys altitud, que de moment reben ajudes per que les regions o comarques a les que pertanyen no es vegin perjudicades a curt termini.

Als Estats Units, en canvi, la situació és força més optimista, la venda de forfaits als EUA augmenta (uns 4 milions més de forfaits venuts l'última dècada), gràcies sobretot a les reformes fetes en els darrers anys. Una forta inversió, en millors instal·lacions, sobretot en les dedicades als que s'inicien en la pràctica de l'esquí, i en millorar la qualitat dels remuntadors, per fer-los més ràpids i còmodes reduint les cues i ampliant així la capacitat de l'estació.

Pel que fa a l'entorn més proper, a les zones del Pirineu francès, del Pirineu aragonès o a Andorra, la situació és força similar a Catalunya. Es combina una demanda creixent d'esquiadors (Espanya és un país amb una demanda creixent d'esquiadors ja que fins ara ha estat un país amb poca tradició de neu, tendència que poc a poc va canviant, però encara es situa lluny d'altres països centreeuropeus com França o Alemanya), amb una preocupació pel descens cada cop més accentuat de neu.

Comparant aquestes zones amb Catalunya, veiem que són zones d'esquí amb menys quilòmetres de pistes però que en el cas del Pirineu francès i d'Andorra tenen més zones innivades artificialment i una major capacitat dels remuntadors respectivament. Els preus mitjans oferts són força similars en totes les zones, encara que al Pirineu francès el forfait és una mica més barat. Finalment, convé destacar el progrés fet últimament per les estacions aragoneses després de l'entrada al seu capital del govern regional, el que ha suposat fortes inversions, sobretot en millorar la capacitat dels remuntadors.

CONCLUSIONS I PRESENTACIÓ D'ALTERNATIVES

Com a resposta a la crisi, el sector de l'esquí, cada cop més, s'ha de plantejar noves estratègies per poder fer front a aquesta situació, o si més no per tal de poder obtenir d'alguna manera ingressos extra a partir de noves vies o bé per reduir les despeses.

En primer lloc, presentarem una sèrie de supòsits que no serien de viable aplicació a Vallter 2000 i, a continuació, les alternatives més viables.

Ampliació del domini esquiable a cotes més altes

La resposta més evident, tal com s'ha realitzat a França, seria traslladar les pistes d'esquí a cotes més altes per tal que no els afecti tant l'augment en les temperatures. Emperò, aquesta solució és inviable al Pirineu Català ja que són gairebé inexistents els dominis esquiables per sobre dels 2.500 metres. Per altra banda, tampoc es pot ampliar entre els 2.000 i els 2.500 metres perquè geogràficament no és possible.

Augment del nombre de canons de neu

Una segona resposta que s'està considerant a l'hora de garantir bones temporades d'esquí, davant un augment de les temperatures i disminució de les precipitacions, és l'ús de canons de neu artificial. Tal i com hem dit, aquest sistema pot ser utilitzat per augmentar el domini esquiable en les estacions d'esquí. I és que actualment no hi ha gairebé cap estació d'esquí (exceptuant Tavascan i Rasos de Peguera) que no disposi d'aquest sistema de creació de neu artificial.

Aquesta seria una bona solució ja que en èpoques on les nevades són irregulars o en parts de les estacions d'esquí on la neu és menys abundant es pot utilitzar aquest sistema per garantir una superfície de neu molt homogènia (és a dir, sense trossos o dies sense neu).

Però aquests sistema també comporta alguns problemes. Un dels principals problemes és el cost de fer-lo servir, ja que des del govern es posa un impost per l'aigua utilitzada en considerar que l'aigua es malgasta quan en realitat aquesta, després de l'hivern, va a parar a les reserves hídriques (pantans, embassaments) per a l'estiu. El segon problema que comportaria aquest sistema és que no pot ser utilitzat com a únic sistema per cobrir de neu les estacions d'esquí. En primer lloc perquè la qualitat de la neu no és la mateixa (cal considerar que un dels principals factors que més valoren els esquiadors és la

qualitat de la neu), i l'altra és que s'ha d'utilitzar molta quantitat d'aigua per utilitzar aquests sistema, i, a més a més, aquests sistema tampoc és té garanties de ser útil si les temperatures són elevades, o si segueixen augmentant.

Vallter 2000 ja té gran part de la superfície coberta pels canons i caure en més costos en aquest aspecte seria un error. De moment, no hi ha cap tecnologia que permeti crear i mantenir la neu en bones condicions si les condicions meteorològiques empitjoren.

Assegurances climàtiques

Una tercera solució que podrien aplicar les estacions d'esquí catalanes, seria contractar les anomenades assegurances climàtiques que estan basades en l'oferiment de contractes financers basats en índexs de temperatures. Aquests contractes establirien que si les temperatures superen aquests índexs predeterminats, l'empresa asseguradora donaria una compensació econòmica per anticipar els impactes que poguessin tenir aquestes variacions en les temperatures.

Si bé aquesta mesura podria resoldre, en part, la situació econòmica que, com s'ha vist anteriorment han patit les estacions catalanes, aquesta mesura no ha acabat de funcionar per l'elevat cost de les primes a pagar. De fet, ja s'havia intentat aplicar aquesta mesura als Pirineus (recordem que a algunes estacions dels Alps ja s'havia aplicat), però no va arribar a funcionar degut als elevats preus de les primes d'assegurances.

També cal tenir en compte que per aplicar aquesta mesura a Catalunya aquest mercat assegurador hauria de ser rendible per tal que una empresa privada tingués incentius oferir aquestes assegurances. De no ser així, hauria de ser la Generalitat o algun organisme públic els qui oferissin aquestes assegurances (en aquest cas podríem parlar de subvencions).

Variar el preu dels forfets

Sense voler allargar-nos en aquest aspecte, ja hem vist en l'estudi econòmic que ni pujar ni baixar els preus seria una solució.

A continuació, analitzem les alternatives més viables.

Entrada de capital

Bàsicament aquest és el principal problema que té tota estació d'esquí, no únicament catalana. Aquest sector manifesta una dificultat notòria en el seu intent per captar inversions per a poder modernitzar les seves instal·lacions i seguir endavant. Els inversors no volen invertir en una activitat que depèn tant d'una variable incontrolable com és el temps. Per tant, cal trobar alguna fórmula per captar inversions i una podria estar molt lligada a la diversificació d'activitats. Si s'aconsegueix integrar esquí, natura, cultura, hostaleria i plans urbanístics, es poden oferir més incentius per atreure inversors.

Diversificació d'activitats

La mesura més aplicada per tal d'obtenir noves fonts d'ingressos és la que consisteix en la diversificació d'activitats, principalment fora de les temporades d'esquí. Aquesta mesura consisteix en oferir activitats com ara esports d'aventura, excursions o activitats culturals, entre d'altres per tal d'obtenir uns ingressos extra fora de temporada.

Depenent de com es plantegin, aquestes activitats difícilment podran cobrir la falta d'ingressos provinents de l'esquí, ja que els alts costos de les instal·lacions no poden ser coberts per activitats que generin menys ingressos.

Per altra banda, si s'aconseguís consolidar un producte turístic on l'esquí fos una part no imprescindible es podria aconseguir un cicle d'ingressos molt més variat que compensés les temporades climatològicament adverses. Creant un producte relacionat amb l'esport d'aventura, el contacte amb la natura i l'esquí, consolidat en cadascun d'aquests elements s'obtindria un nivell d'ingressos molt més diversificat i menys depenent de l'èxit d'una sola activitat. En aquest sentit, s'hauria de mirar de fer plans de col·laboració més enllà de l'àmbit comarcal i crear packs turístics aprofitant les dinàmiques que es poden crear amb la col·laboració de les comarques pirinenques, les de l'interior gironí i la Costa Brava. L'escassa distància entre l'aeroport de Girona (que ha experimentat un augment de passatges molt elevat en els últims anys), els pobles costaners i l'estació és idònia per començar a ampliar les mires.

Com que el producte pròpiament d'esquí difícilment es pot enfocar més enllà del producte de dia, cal combinar-ho atraient els turistes que puguin anar a Girona o Figueres per motius culturals i els que vulguin visitar la costa. S'ha experimentat una aflluència major en els últims anys de turistes que venen des de la costa i s'hauria d'aprofundir en aquest sentit.

Integració de les activitats secundàries

En la mesura en que s'aconsegueixi un producte més diversificat, caldria treballar per a poder integrar les activitats directament relacionades amb l'èxit de l'esquí i la resta d'activitats turístiques, especialment en els sectors hotelers i de la restauració.

Des de la direcció de l'estació se'ns deia que si hi havia una mala temporada, les pèrdues serien dobles si estessin integrats. Tanmateix, l'ocupació en aquests sectors es pot produir també en males temporades d'esquí si s'aconsegueixen generar activitats turístiques alternatives.

Conquerir el mercat de segones residències

Com hem pogut veure en l'estudi econòmic, la relació entre segons residències i forfets venuts és molt més baixa al Ripollès que a la resta de comarques catalanes. Vallter 2000 necessita una major aflluència de visitants, i com que l'estació es basa en el producte de dia, aquest sector podria ser un gran reforçador del nombre de visitants.

Millorar l'eficiència dels remuntadors

A la radiografia del Pirineu català hem vist com Vallter 2000 és una de les estacions menys eficients pel que fa als remuntadors. El mateix director ja ens va comentar que necessitarien fer més inversions en aquest aspecte. Tot i la inversió inicial necessària, amb algunes remodelacions s'aconseguirien reduir les despeses d'explotació.

Aconseguir la propietat dels terrenys o una concessió en millors condicions

En aquest sentit, l'estació té un marge de maniobra gairebé nul. És cert que necessita tenir garantida l'explotació dels terrenys a més anys vista per poder dur a terme algunes inversions però, sent de titularitat pública, poca cosa hi pot fer. Tanmateix, fora bo que s'intentés negociar una concessió renovable quan es vol realitzar una forta inversió i que garantís els terminis adients per amortitzar-la.

BIBLIOGRAFIA

Servei Meteorològic de Catalunya (METEOCAT). www.meteocat.net

Generalitat de Catalunya. Departament de Política Territorial. www.gencat.net

OCDE. www.oecd.org

Estacions d'esquí franceses. www.skifrance.fr

Dades de Vallter 2000, facilitades per la direcció de l'estació.

Altres estacions d'esquí catalanes: dades facilitades per la secretaria.

Nota: No s'ha utilitzat cap llibre per a la realització del treball. Totes les dades han estat directament facilitades pels organismes citats anteriorment.