



MONARQUIA VS REPÚBLICA



Què costa més?



Igor Duran
Ingrid Company
Cristina Ballester
Adriana de la Cruz

Dir. Marta Reynal-Querol



Treball d'Economia Aplicada II (grup 16)
Facultat de Ciències Econòmiques i Empresariales
Universitat Pompeu Fabra

Curs 2005-06



INDEX

- Resum executiu.....pàg.3
- Introducció.....pàgs.4-5
- Hipòtesi nul·la
 - Metodologia de les enquestes.....pàg.6
 - Anàlisi de les enquestes.....pàgs.7-13
- Metodologia de recerca d'informació.....pàg.14
- Conceptes sobre Monarquia i República.....pàgs.15-18
- Política global, economia i factors socials.....pàgs.19-27
- Descripció dels països seleccionats
 - UK.....pàg.28
 - Espanya.....pàg.29
 - Suècia.....pàg.30
 - Alemanya.....pàg.31
 - França.....pàg.32
 - Itàlia.....pàg.33
- Metodologia de les comparacions.....pàgs.34-37
- Comparacions
 - Entre monarquies.....pàgs.38-39
 - Entre repúbliques.....pàgs.40-41
 - Entre Itàlia i Espanya.....pàg.42
 - Entre França i UK.....pàg.43
 - Entre Alemanya i Suècia.....pàg.44
 - Comparació de mitjanes: monarquia i república.....pàg.45
- Conclusions finals i agraïments.....pàgs.46-47
- Bibliografia.....pàgs.48-49
- Annexes.....pàgs.50-60

*“El coneixement condueix a la unitat, com la ignorància a la diversitat”
Ramakrishna*

Fins a quin punt les nostres opinions estan realment ben fonamentades? És la diversitat d'opinió, fruit de la ignorància col·lectiva?

Tants punts a tractar sobre la Monarquia o la República, i tan difícils cada un d'ells. En aquest cas, pretenem saber si hi ha o no grans diferències econòmiques entre un sistema i altre, donant un repàs als conceptes i magnituds importants per entendre bé el significat de les dades resultants.

Si bé pensàvem que seria difícil arribar a una conclusió clara, i ens sorprèn haver-ho aconseguit, més ens sorprèn el fet d'haver-nos adonat, durant la realització de la investigació, de la carència d'informació que tenim. I no només els ciutadans, sinó els propis governs sobre les seves pròpies dades i sobre el que reflecteixen les mateixes. Conceptes entremesclats, dades poc clares, diferències en les informacions dins llocs oficials d'un mateix país...

La República és més cara. Ho sabien? Però...ara que ho saben...és aquest un resultat que podria variar les seves preferències? O necessiten saber més? Tots tenim dret a opinar sobre aquest tema, a triar el que ens agrada més, però, com bé diu Ramakrishna, el resultat de la diversitat d'opinions sobre el tema és, probablement, conseqüència de la poca informació que tenim sobre la globalitat de factors que influencien en la execució d'una d'aquestes formes d'estat.

Igor Duran

Ingrid Company

Cristina Ballester

Adriana de la Cruz

Economia Aplicada II (grup 16)

INTRODUCCIÓ

Al llarg de la història, la humanitat s'ha organitzat en societats de forma que el poder s'ha anat democratitzant, de manera lenta, però sense aturar-se. Quan i per què l'exercici del poder polític de les comunitats va caure en mans d'una sola persona es molt difícil de dilucidar, però a totes les societats complexes, des de l'aparició de l'agricultura i endavant, apareix la figura del cap únic.

La història de les relacions socials és una llarga sumatòria de conflictes, lluites en torn al poder i l'apropiació del treball de l'altre. La permanència de règims on el poder està concentrat en una sola persona ens pot fer pensar que és una fre a la evolució i el progrés social i ens pot conduir a qüestionar-nos molts altres aspectes. En la actualitat, un règim d'aquestes característiques es considera dictatorial i la lluita per les llibertats dels individus i processos de democratització han portat a la creació de desenes de Repúbliques i, encara que en menor nombre, Monarquies Parlamentàries on la figura del monarca ja no té, ni molt menys, la importància d'antany i els poders estan repartits.

Però el nostre treball no vol tractar sobre justícia, opinió i política, història, filosofia o dret (estrictament, doncs, en un treball d'aquestes característiques, seria gairebé impossible no fer-hi ni tan sols petits apunts), sinó sobre economia. La finalitat primordial es arribar a poder afirmar a qui li costa més mantenir el seu sistema polític, a un ciutadà d'una monarquia o a un ciutadà d'una república i per què.

Aquest treball és fonamentalment de recerca d'informació i d'investigació. El món és molt gran i complex, i començar a relacionar països d'un continent i altre seria molt difícil i els resultats no serien comparables. Per una banda, l'accessibilitat a la informació en la majoria de països d'Àfrica o Àsia, per exemple, és molt complicada o pràcticament nul·la. A més, els diferents règims polítics i els factors geogràfics, religiosos o socials comporten que l'evolució econòmica o els nivells de vida siguin molt diferents d'un país a un altre i que, per tant, les conclusions dels anàlisis d'aquests no fossin, com hem dit, comparables. Per això, hem decidit començar per un anàlisi global de la

situació mundial i, a partir d'aquest, trobar sis països amb característiques comunes per validar d'aquesta manera el nostre anàlisi.

Donat que és un tema actual i, fins i tot, conflictiu, ens interessava, a més, partir de l'opinió que te la gent sobre el tema i utilitzar-ho com a hipòtesi nul·la per avançar i poder, al final de tot, verificar-la o no.

Decidir sobre què fer un treball no es fàcil. Volíem un tema macroeconòmic i original, d'interès general, que estigués en boca de tothom, però sense que se n'hagués parlat o escrit massa. Quan vam pensar en aquest i començarem a cercar informació, vam veure que no hi havia la resposta per enlloc. Això ens va motivar i, sense ànims de ser pretensiosos, vam decidir tirar la idea endavant. Partim d'un coneixement molt precari sobre el tema i no sabem fins a on ens durà la nostra recerca, però comencem al projecte amb il·lusió.

METODOLOGIA DE LES ENQUESTES

Les enquestes i l'anàlisi d'aquestes han estat realitzades a partir d'una mostra d'alumnes de la Universitat Pompeu Fabra, la nostra, ja què ens interessava saber el grau de coneixement que hi ha sobre el tema al nostre voltant, tenint en compte que és d'opinió pública i d'interès general.

D'entre aquests estudiants, hem triat aquells que estudien carreres de Ciències Polítiques, Dret i ADE/Economia. La raó és clara: a l'hora d'extreure informació, hem recorregut a temes que són matèria d'aquestes llicenciatures. Hem necessitat, per exemple les Constitucions de cada país per saber exactament quines eren les funcions i competències dels diferents caps d'estat, entre altres coses. Aquesta és una matèria estudiada a fons pels alumnes de Dret. Creiem, interessant, també, veure si hi ha una tendència clara cap a una de les posicions o no, i intentar deduir perquè és així.

Hem diferenciat entre les edats (finalment no hem tingut en compte aquesta informació), entre el sexe i, evidentment, entre les tres llicenciatures. Hem preguntat tres qüestions íntimament relacionades amb la nostra investigació, sempre amb el mateix model d'enquesta i per tant, el mateix ordre de preguntes. Aquestes eren: la preferència, la creència sobre qui té una despesa major i sobre els ingressos que es destinen als caps d'estat.

Per emplenar-les, ens hem dirigit al pati de la Universitat, preguntant abans de res si pertanyien a alguna de les carreres que volíem tenir en compte, i altres les hem passades per alguna classe. Finalment, ens hem dirigit a la Residència Resa La Ciutadella, on només habiten estudiants d'aquesta Universitat i ens han contestat l'enquesta sense problemes. El total d'enquestes suma 112. Creiem que és una mostra suficient per l'anàlisi, donat que no estem estudiant tota la població del país, ni de la Comunitat Autònoma, ni tan sols de la Província. Com ja hem esmentat, hem limitat la participació d'una manera considerable.

ANÀLISI DE LES ENQUESTES

Amb el fi de saber què pensen els estudiants de la Pompeu Fabra sobre el tema, hem realitzat un total de 112 enquestes. (*Adjuntem el model a l'annex 1, pàg 51*) Són un total de 47 homes (9 de CCPP, 14 de Dret i 24 Eco/ADE) i 65 dones (19 de CCPP, 18 de Dret i 28 de Eco/ADE) . L'objectiu final de les enquestes és donar una hipòtesi sobre quin sistema fa una despesa més gran. Malgrat això, hem cregut convenient analitzar una mica més a fons la situació pel fet que estem tractant un tema que ens afecta a tots per igual, sobre el qual tenim el mateix dret a opinar tots però no sabem fins a quin punt tots estam informats correctament o, senzillament, no hi estem en absolut.

Així doncs, ens hem plantejat tres preguntes:

- Preferència de sistema
- Opinió sobre quin fa una despesa més gran
- Interval d'ingressos totals d'un país destinats al cap d'estat

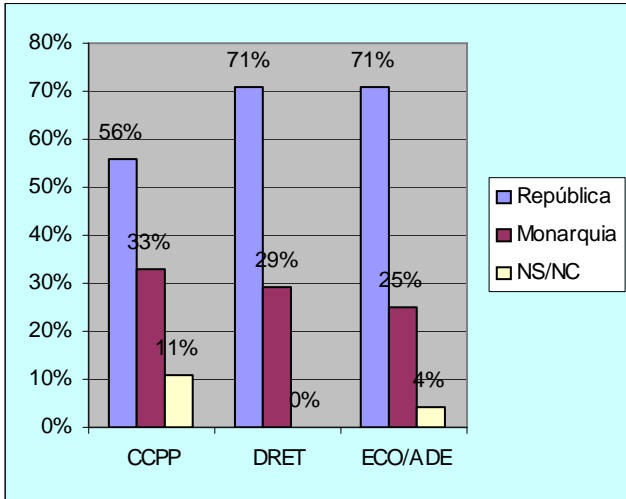
L'anàlisi de les enquestes, el fem mitjançant diversos gràfics, i examinant cada un dels resultats. Tot això, amb el propòsit de extreure conclusions que ens indiquin si els joves universitaris tenen, en el seu conjunt, idea sobre com són les coses a la realitat. A més, inclourem a les conclusions finals del nostre treball si són o no certes les hipòtesis que d'aquí extraguem.

Primer de tot, compararem els percentatges de la gent que prefereix un sistema o altre, que pensa que costa més, i quin tant per cent creu que se'ls disposa. Diferenciarem, més a mode de curiositat, si són dones o homes. Després traurem una estadística sobre el total per carreres i una conjunta (sense diferenciar entre les carreres). Farem una prova chi-quadrat per veure si realment l'estudi influeix en la resposta de la gent (plantejant-ho com a hipòtesi nul·la) o no (hipòtesi alternativa), però només per a la pregunta relacionada en la despesa. Ja per finalitzar, inclourem un gràfic que conté únicament aquell total de alumnes que han contestat que creuen que la despesa es més gran en un sistema monàrquic, per poder-lo enfrontar als que pensen contràriament, és a dir, que és la república. Amb aquestes dades, construirem un interval de confiança per veure si hi ha una majoria d'opinió. És important remarcar que

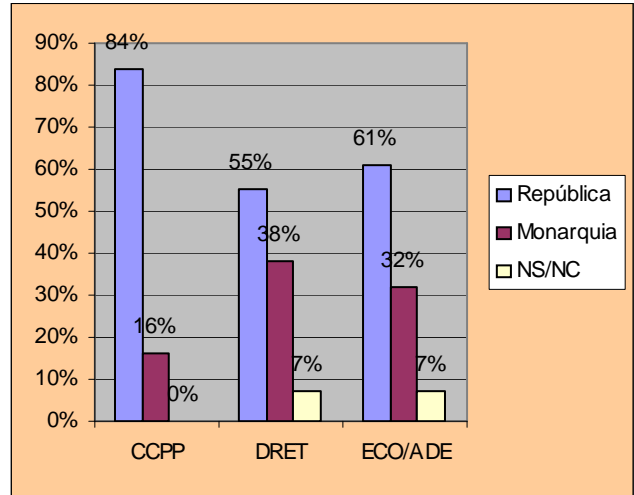
estirem exclouent els que NS/NC, i que això pot suposar per alguns, la modificació de les dades. Donat que ens interessa poder formular una hipòtesi nul·la, ho fem d'aquesta forma. També es important esmentar el fet que els percentatges són arrodonits.

• **Preferències**

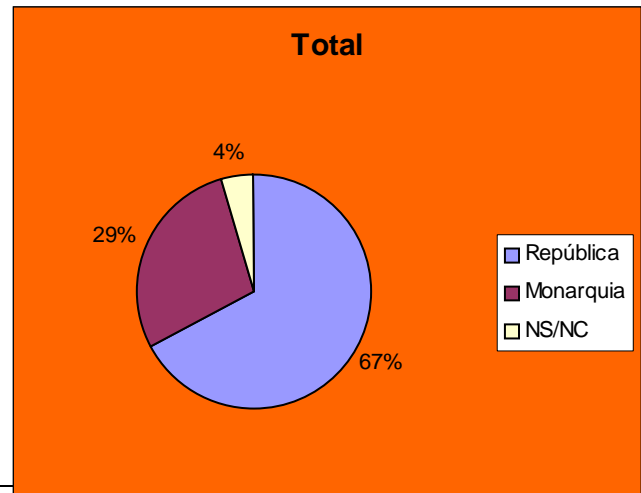
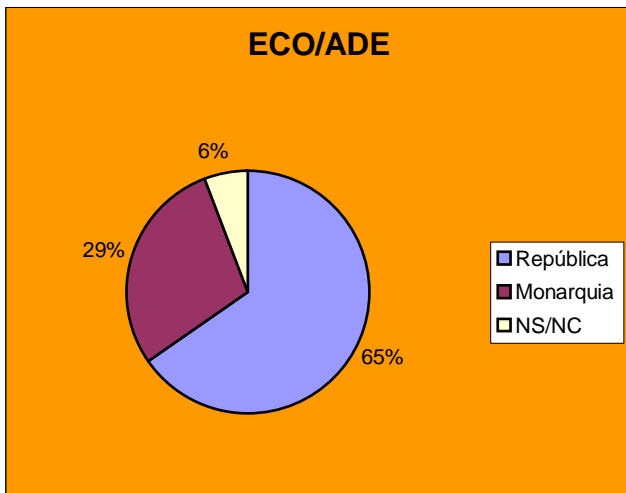
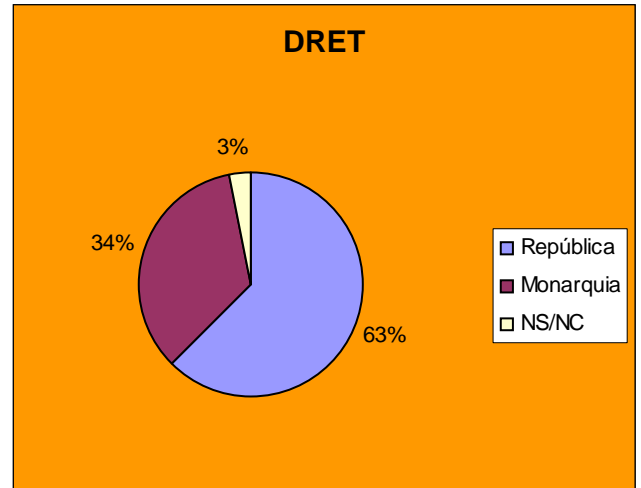
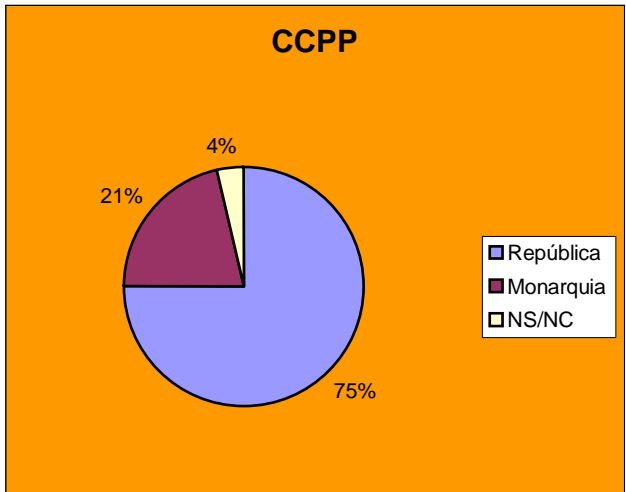
Homes



Dones



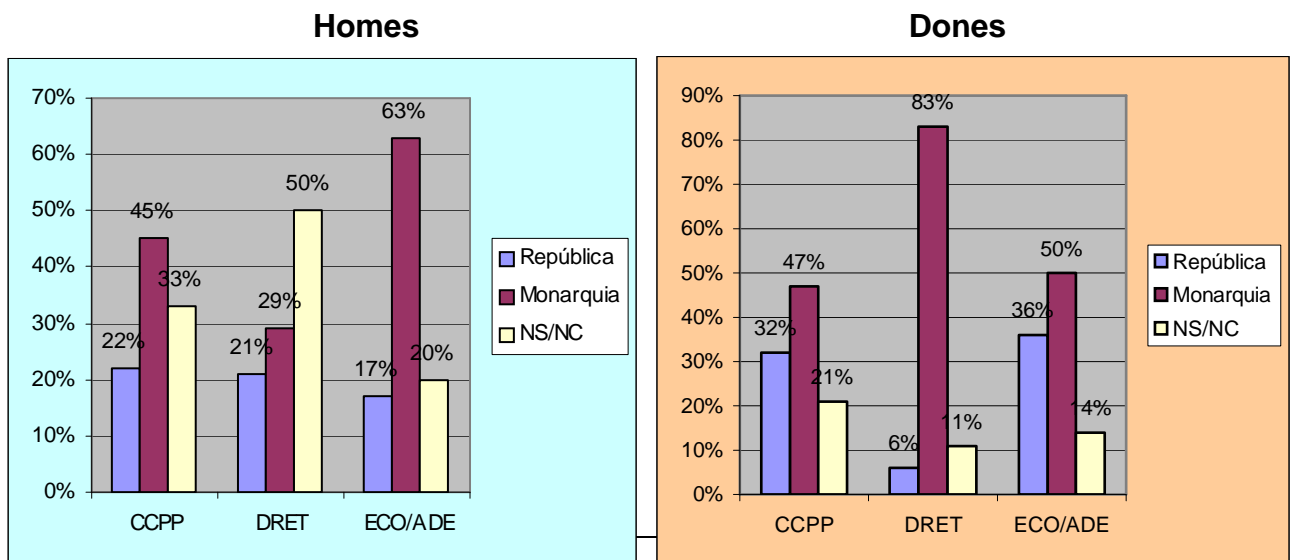
Totals



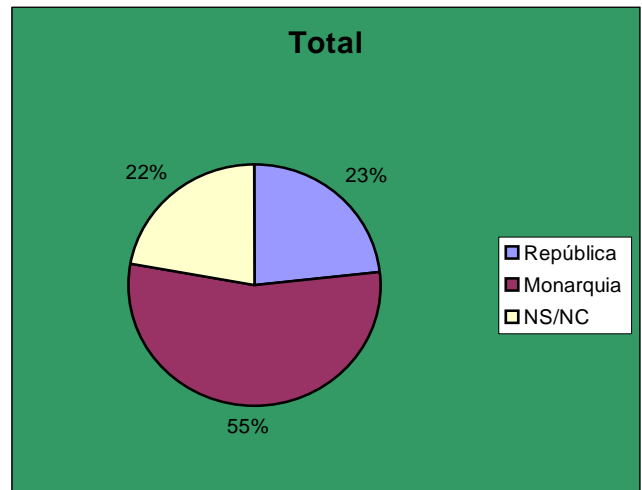
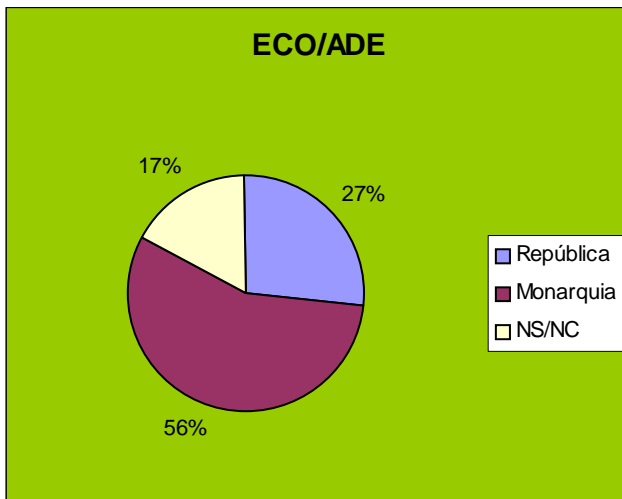
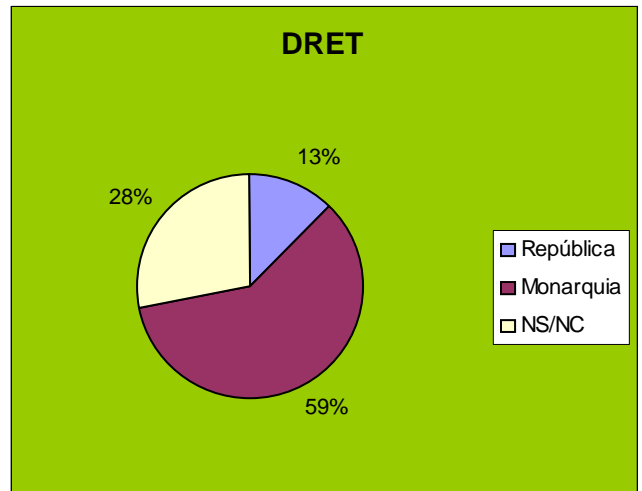
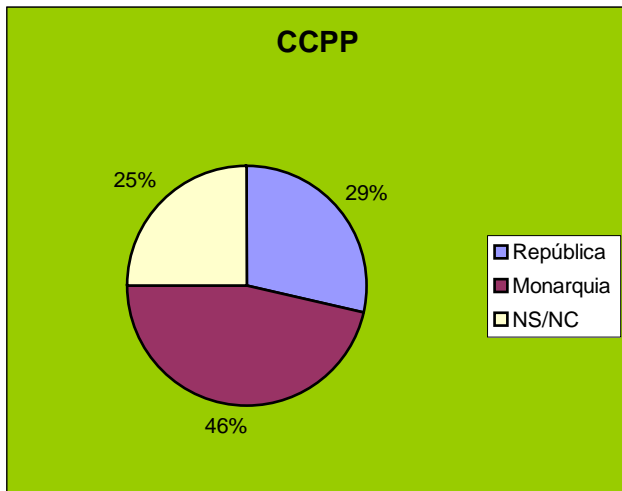
Tal i com podem comprovar a les gràfiques, no hi ha grans diferències entre les dones i els homes de cara a la preferència de sistema. Veiem que independentment de la carrera i el sexe, el 67% de la gent prefereix la República, davant un 29% que prefereixen la Monarquia. I és a totes les carreres/sexes que guanya per majoria (percentatges entre el 55% i el 84%) aquest sistema. Entenem que això és així pel fet que tots els enquestats han viscut sempre dins un sistema democràtic, i que per tant entenen que la República, pel fet que la tria el poble, s'adequa molt més a la democràcia. A més, Espanya és un país on, segons enquestes realitzades per diferents periòdics com El Mundo, la gent és molt "JuanCarlita", y no tant monàrquica en si. Els estudiants no han viscut de tan a prop les accions que ha realitzat aquest monarca durant la transició i història del país.

A més, d'aquestes gràfiques podem extreure varies curiositats, com ara és que cap de les dones que estudien Ciències Polítiques hagi contestat NS/NC, igual que cap home que estudia dret. I en total només un 4% dels enquestats han contestat aquesta opció. Corrobora doncs la nostra percepció que aquest tema és de gran interès per a la gent, donat que es té molt clar la preferència. Un altre curiositat es que els estudiants de dret són els més monàrquics, davant els de Ciències Polítiques, que amb un 75%, són més republicans. I no és d'estranyar per tant, que les associacions de la Universitat que defensen aquest sistema siguin fundades i amb major proporció recolzades per estudiants d'aquesta carrera.

- **Despesa**



Totals



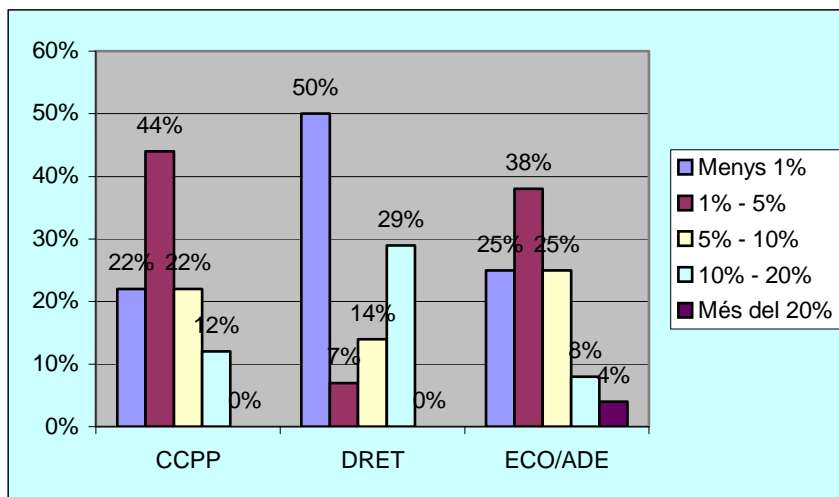
En el tema de la despesa, canvia totalment el resultat. Però comencem per veure la gràfica dels homes. La majoria d'homes de Eco/ADE creuen que la monarquia és la que més gasta, davant d'una majoria dels que NS/NC a la carrera de dret. Els percentatges de la gent que pensa que és la república no varien molt entre carreres; tots entre un 17% i un 22%. Si ara mirem la gràfica de les dones, veiem que sobresurten les estudiants de dret que pensen que la monarquia gasta més. Igualment hi ha percentatges alts de les que pensen igual entre les altres dues carreres, si bé només és un 50% a les de eco/ADE. És curiós con el 60% de les dones, front a un 46% dels homes, pensen que el sistema monàrquic fa més despesa. Podem pensar que les revistes del cor són més populars entre les dones, i que és per això que relacionen la despesa

d'actes socials i privats a aquest sistema. De tots es sabut que la vida de les famílies reials és d'interès per la premsa, sobretot la del cor.

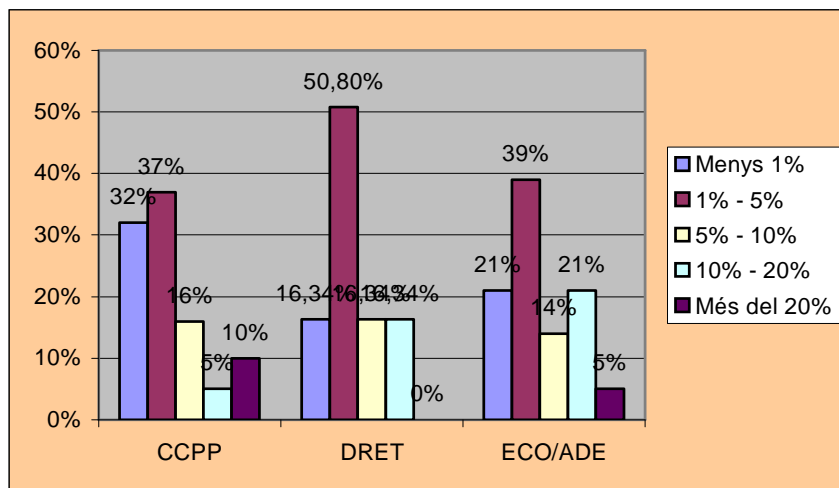
En quan a les gràfiques totals, observem que els percentatges de gent que vota per una despesa més gran a un sistema i altre estan bastant igualades entre elles. Finalment, que un 55% pensa que és la monarquia. Per tant, la majoria de gent. Cal destacar que un 23% NS/NC sobre el tema, la qual cosa ens fa pensar que o bé la gent no està informada sobre el tema o bé que no és de gran importància per als alumnes a l'hora de decidir-se sobre una manera de govern o una altre la despesa que els mateixos comportin.

- **Percentatge d'ingressos destinats al cap d'estat**

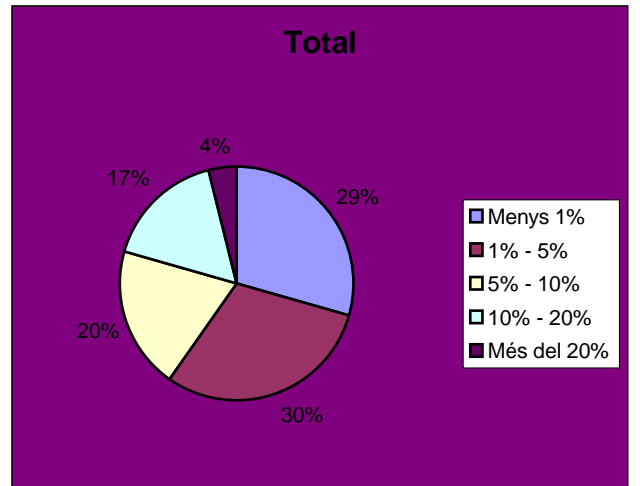
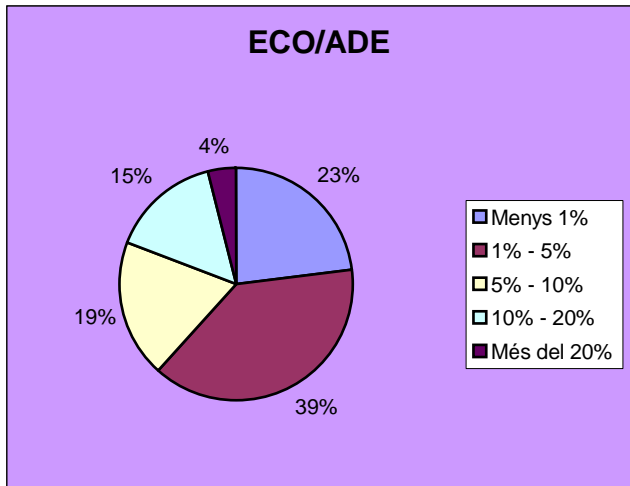
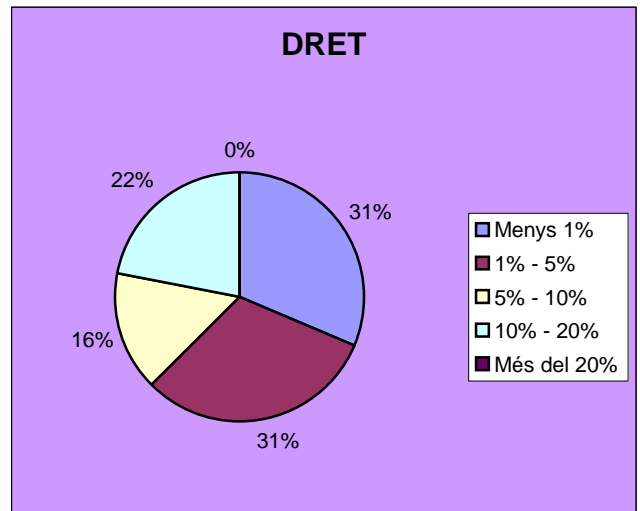
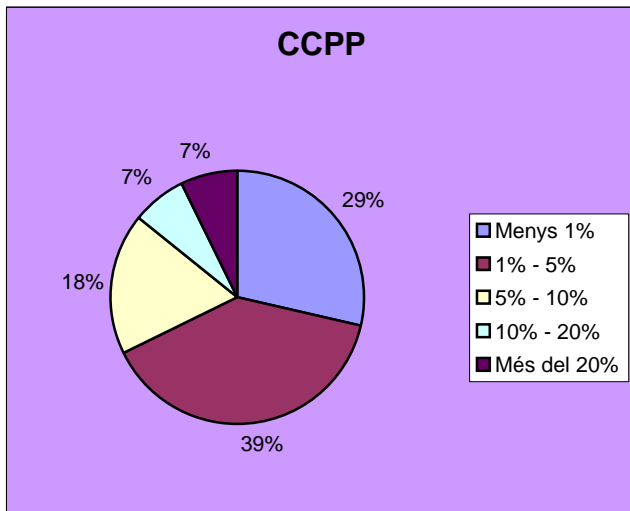
Homes



Dones



Totals



En aquest cas, sembla que a tots els grups menys als homes que estudien dret, la tendència és que la part que va dirigida al càrrec està entre un 1% i un 5% dels ingressos totals d'un país. D'aquest grup exclòs, és el 50% que pensa que és menys d'un 1% . Dels homes, només d'eco/ADE hi ha una persona que pensi que el percentatge dedicat supera el 20%. De les dones, dues de CCPP i una de Eco/ADE ho pensen. És igualment destriable, que un 29% dels homes que estudien dret pensin que el percentatge es situa entre un 10% i un 20%.

De cara als totals, el que creiem més destriable és que a cap carrera el percentatge de gent que pensa que es destina més d'un 5%, superi el 40%. De fet, a la gràfica total és el 41% de gent que pensa així. En aquesta mateixa gràfica veiem que és pràcticament la mateixa xifra de alumnes que pensen que està entre menys d'un 1% i entre un 1% i un 5% (29% i 30% respectivament)

- **Prova chi-cuadrat**

Amb aquesta prova pretenem saber si influeix o no l'estudi en les respostes que ens han donat els alumnes sobre quin sistema duu una despesa més elevada. Amb un nivell de significació del 0'05, hem plantejat una hipòtesi nula tal que diu que l'estudi no influeix sobre la resposta, front a una hipòtesi alternativa que constataria que si que influeix.

Després de realitzar els càlculs pertinents, utilitzant les freqüències observades i les esperades, concloem que no influeix en absolut l'estudi en la resposta, i que per tant, acceptem la hipòtesi nul·la.

Els valors corresponents al resultat son:

1. Valor del chi-cuadrat = 3,86
2. Valor del chi-cuadrat amb 4 graus de confiança (3columnes – 1 X 3files – 1) = 9,4877
3. $9,4877 > 3,86$
4. Acceptem la hipòtesi nul·la

- **Intèrval de confiança**

En aquest cas, pretenem saber si la majoria de gent pensa que la monarquia és el sistema més car, o si, pel contrari, és la república. Per això plantegem dues hipòtesi, la nul·la corresponent a la monarquia, i l'alternativa a la república.

1. Calculem la proporció estimada: $\hat{p} = 61$ (persones que responen monarquia)/87 (total que han contestat, extraient els NS/NC) = 0,7 aproximadament.
2. Construïm l'intèrval amb un nivell de significació del 0,05.
3. El resultat: [0,6037-0,9663]
4. Conclusió: podem afirmar que acceptem la hipòtesi nul·la, amb un 95% de confiança.

METODOLOGIA DE RECERCA D'INFORMACIÓ

La informació és un element bàsic per poder realitzar qualsevol treball i per tant, una part molt important és la seva recerca. Per començar el treball s'han de tenir ben clars els conceptes de monarquia i república i el que engloben. Per tal d'obtenir-ho, hem consultat diferents enciclopèdies, enllaços d'internet relacionats amb el tema, articles diversos, així com llibres de la biblioteca de la UPF: "La Monarquia en el s.XX" *Charles Petrie*, "Que és la República" *González Casanova* i "La Monarquía y la República" *Carlos Poyuelo Salinas*. Un dels punts interessants del nostre treball és la comparació entre tres monarquies i tres repúbliques, i per tal de dur-la a terme correctament, necessitàvem buscar quins serien aquets països i obtenir la informació adequada de cada un d'ells.

Les enciclopèdies electròniques ens han permès accedir a conceptes claus relacionats amb Monarquia i República i altres aspectes classificats per països. També hem extret informació de les pàgines web del Banc Mundial i de les Nacions Unides. Cal remarcar que hem consultat les constitucions de tots i cada un dels sis països per tal de trobar els articles que tractessin sobre el cap d'estat i les seves competències. Una vegada realitzada aquesta part, hem centrat la recerca en els sis països triats, consultant diferents fonts: els consolats i ambaixades els consideràvem fonts molt fiables, tant en l'obtenció directa d'informació com en el fet que ens poguessin facilitar altres fonts interessants. A l'hora de la veritat, no tots han respòs de la manera que esperàvem i la recerca ha passat a ser un exàmen profund de les diferents pàgines web dels governs, ministeris, cases reials, administracions i enllaços als documents econòmics i financers necessaris pel nostre anàlisi.

Per a les dades específiques (PIB, població...) hem recorregut als bancs centrals de cada país entre d'altres. La recerca d'informació no ha cessat fins pocs dies abans de presentar el treball, degut a l'enorme quantitat de dades i xifres que precisàvem, i la dificultat que comporta trobar-les totes, amb una mínima fiabilitat.

CONCEPTES SOBRE MONARQUIA I REPÚBLICA

El Rei en una monarquia o el President d'una república son Caps d'Estat que no es poden confondre amb el Primer Ministre o President del Govern.

El Cap d'Estat és la persona que representa a un país davant la resta del món. D'aquesta forma, és qui participa, per si mateix o mitjançant delegats, en reunions internacionals, nomena i rep delegacions diplomàtiques, etc. Les funcions d'aquest a més, varien d'acord a la forma de govern que estableix la constitució de cada país, és a dir, té competències diferents segons l'ordenament de cada Estat.

Un cap de govern és el responsable del govern d'un país, estat, província, etc. Aquesta persona té generalment un títol, com President, Primer Ministre, **Premier**, o Canceller. El procés d'elecció de caps de govern varia en cada país.

L'estudi de les diferents cultures i moments històrics ens ensenya que a totes les societats complexes apareix la figura d'un cap únic. D'aquí, les monarquies com a sistema polític i, per tant, les cases reials amb tots els seus codis específics.

Monarquia és, exactament, la forma de govern d'un estat en la qual el càrrec suprem és de caràcter vitalici i comunament designat segons un ordre hereditari. Aquest càrrec es denomina monarca: rei o reina. En pocs casos el monarca és triat per un grup selecte. L'estat regit per un monarca també rep el nom de monarquia, juntament amb el de regne.

Tradicionalment el monarca ha exercit, en major o menor grau, tots els poders de l'Estat: l'executiu, el legislatiu i el judicial. Sovint aquest sistema de govern s'anomena Antic Règim.

En l'actualitat, encara existeixen països en els quals el sobirà manté una gran quantitat de poders (El Marroc o certs països asiàtics), però en la majoria, el títol de monarca es manté però sense els poders que se li atribuïen antany. El

càrrec no és electiu i sol ser simbòlic (Regne d'Espanya o Regne Unit). Les seves funcions són merament representatives i no té poder virtual.

És el cas de la majoria de monarquies occidentals actuals, les monarquies parlamentàries, és a dir, democràcies en les quals la sobirania pertany al poble però el càrrec de Cap de l'Estat correspon a un monarca de forma hereditària. El rei o monarca exerceix la funció de Cap de l'Estat sota el control del poder Legislatiu (Parlament) i del poder Executiu (Govern). Les normes i decisions emanades de les diferents cambres parlamentàries regulen no només el funcionament de l'Estat sinó també l'actuació, funcions i poders del monarca.

Les excepcions a aquestes limitacions solen ser simples reminiscències històriques que es mantenen per tradició en algunes monarquies més antigues, encara que normalment es refereixen a temes de poca transcendència per a la vida política del país. La presa efectiva de decisions es manté en el Govern i en les diferents cambres de representació parlamentària, que són considerats els dipositaris de la sobirania popular. En aquest tipus de sistema polític el monarca sanciona les lleis i decrets que li són presentats per a signar per part del Govern i Parlament.

Sol ser habitual en una monarquia parlamentària que el monarca gaudeixi de privilegis en funció del seu paper com a màxim representant del país i Cap de l'Estat. Aquests privilegis solen referir-se no només al manteniment econòmic de la família reial i la seva seguretat, sinó també a altres qüestions com la immunitat jurídica, que afectant a un dels principals òrgans de representació de l'Estat, solen venir regulats per una Constitució o una norma similar de caràcter fonamental en Dret.

República (del llatí *res publica*, «la cosa pública, allò públic»), en sentit ampli, és una forma de govern que es caracteritza perquè el dret a vot dels ciutadans constitueix l'arrel última de legitimitat i sobirania. Tot i això, el concepte república pot incloure gairebé qualsevol forma de govern que no sigui una monarquia, dictadura o qualsevol altre sistema totalitari.

Sota un sistema republicà el càrrec de cap d'estat sol ser electiu. La seva legitimitat és equiparable al del cap de govern i la constitució sol lliurar-li certes atribucions o poders.

Per altre banda, (també en una monarquia) el càrrec de cap de govern també es decideix amb unes eleccions:

Aquests processos electius depenen de cada país:

- En un règim parlamentari el cap de govern depèn del parlament, i el cap d'estat pot ser un president triat popularment o un monarca hereditari.
- En un règim presidencial el cap d'estat (el president) és també escollit per sufragi universal.

Molts Estats que formalment es denominen República, en realitat, no ho són sinó que alberguen altres formes de govern: Oligarquia, Monarquia hereditària, Estat socialista, Dictadura simple o Règims totalitaris. Actualment, existeixen certes repúbliques on el Cap d'Estat té moltes de les característiques d'un monarca, arribant a instal·lar a Presidents vitalicis (concepte molt proper o paral·lel al de dictador). Aquest tipus de president, moltes vegades, té un poder més enllà del que és habitual en una democràcia.

...

Una de les principals motivacions per les quals es canviava del règim monàrquic al republicà era l'aspecte religiós.

Històricament la majoria de Monarquies tenien una religió oficial de l'Estat de la qual no es podien destriar, mentre que les repúbliques, sobretot des de que la francesa i l'americana establissin les bases del dret a la llibertat de culte que actualment recullen la majoria de constitucions, deixaven aquest aspecte a la lliure elecció del ciutadà.

Però també hi ha hagut moltes repúbliques que s'han definit en funció d'una religió, com la República catòlica d'Irlanda o República protestant dels Països Baixos. En aquest cas, al dotar a la República d'una determinada religió oficial, el que es busca és impedir ingerències en el culte estatal, tant si aquestes provenen de dintre del propi Estat o de l'exterior.

Actualment encara que els Estats siguin aconfessionals, algunes monarquies parlamentàries, segueixen vinculades a una determinada religió. Per exemple, Espanya i Bèlgica al Catolicisme o Gran Bretanya al Protestantisme.

...

Com hem dit, en les monarquies europees, el poder polític passa a anys llum de les cases reials i el poder econòmic de les empreses capitalistes modernes les a desplaçat del centre de la dinàmica social. Però en altres monarquies del món, el rei resulta indispensable per a mantenir la unitat de la nació com a centre aglutinador de la concòrdia de les societats plurals dels seus territoris.

Durant molt temps, República era un concepte diametralment oposat a Monarquia. Aquest és el cas de Roma, dels Estats Units d'Amèrica que va sorgir després de la independència de la Monarquia Britànica o de França, després de la Revolució francesa. En canvi avui en dia, aquesta radical oposició ha quedat diluïda. L'anomenada Monarquia constitucional o parlamentària és un règim molt pròxim al que seria la República en el sentit de sistema de govern on la sobirania resideix en el poble. És el cas de Gran Bretanya o Espanya entre altres països, on el paper del sobirà és merament cerimonial amb més o menys atribucions (A Espanya ressalta que el Cap dels exèrcits segueixi sent el rei). En aquestes monarquies constitucionals, el poder legislatiu i judicial, el veritable poder, està en mans d'institucions democràtiques.

POLITICA GLOBAL, ECONOMIA I FACTORS SOCIALS

Abans d'analitzar els diferents països i començar amb les comparacions, creiem convenient introduir al lector dins la realitat del món, veure com estan distribuïts el poder, l'economia o la població i introduir aquests conceptes dins el nostre estudi per poder veure fins a quin punt influeixen en els sistemes.

Sabent el perill que recau en la universalització dels models amb que es fan les mesures i comparacions, hem de dir que progrés social no es el mateix que progrés econòmic, que no es tracta només de l'accés a bens materials i confort per tenir progrés. En la idea del desenvolupament són igualment importants les llibertats i la democratització dels poders. Les petro-monarquies àrabs, per exemple, tenen, de mitjana, ingressos per càpita increïblement alts; vol dir que són avançades, per tant? Més que una virtual monarquia hereditària comunista com Corea del Nord o una república socialista com Bolívia?

Per parlar de progrés, doncs, hauríem de parlar d'un conjunt de transformacions que es van operant en les societats, a les seves institucions i en la seva cultura ciutadana del dia a dia. Però també s'ha de tenir en comte la forma en que es reparteixen els poders; tots els poders, no només el polític: entre generes, entre ètnies, entre grups socials ...

La permanència de règims polítics on el poder està concentrat en una sola persona o en una casa reial, ens remet a una forma menys evolucionada d'organització social. El progrés social passa per la democratització en l'exercici dels poders.

En les dues dècades passades, els drets polítics i civils han millorat substancialment a través del món: des de l'any 80, 81 països han pres mesures significatives en la democratització, amb 33 règims militars substituïts per governs civils. Però d'aquestes noves democràcies, només 47 es considera que estiguin completes avui. En el món, solament 82 països, representant el 57% de la població del món, són completament democràtics.

Però podem trobar una relació entre el nivell de democràcia i el sistema polític, monarquia o república?

Des de 1800, moltes de les monarquies del món han deixat de tenir un monarca i s'han convertit en repúbliques o en democràcies parlamentàries. Els països democràtics que conserven la monarquia ho fan amb els poders del monarca molt limitats i com a monarquies constitucionals convertides, de manera que no hi ha diferències significatives en el nivell de democratització entre els dos sistemes.

Tot i això, trobem estats que conserven les monarquies una mica absolutes com Swazilàndia, Brunei, Bhután, l'Aràbia Saudita, i Kuwait. A Jordània i El Marroc, el monarca també conserva poders de forma considerable. (Cal ressaltar que cap d'ells es troba a Europa)

Però actualment queden només 44 monarquies actives, 16 de les quals són els dominis i altres regnes de la Commonwealth que reconeixen formalment el cap d'estat sobirà britànic, legalment com a cap d'estat de cada nació, com una monarquia per dret propi. Per tant, les monarquies directes són 28 que representen tan sols el 15% sobre el total dels països existents.

Si només 44 països són monàrquics i només 82 són completament democràtics, hi ha molts altres països amb sistemes diversos que es troben a diferents nivells de democratització, sense que hi hagi cap lligam entre una cosa i l'altra.

Les repúbliques s'associen sovint a la democràcia però aquesta associació està lluny d'una comprensió general. Per exemple, una república comunista com la Cuba de Fidel Castro té molts "comitès populars" per a permetre la participació de ciutadans en un nivell molt bàsic, però el terme és discutible (les connotacions poden variar). De vegades el nom complet de tals repúbliques pot ser enganyós: tenir "gent" o "democràtic" en el nom del país, en alguns casos no dur cap relació amb els conceptes de la democràcia.

Així doncs, tant en la República com en la Monarquia es poden donar tot tipus de règims. Hi ha repúbliques presidencialistes que se semblen més a les

monarquies electives i on, fins i tot, a un President li succeeix el seu fill, com en la República Comunista de Corea del Nord, amb Kim Il Sung i el seu fill Kim Jong Il, o la República Síria, amb Hafez al-Assad i el seu fill Bashar, o un membre de la seva família, del seu clan o del seu club, com a EE UU amb els Bush o els Kennedy. I hi ha monarquies parlamentàries on els reis no tenen responsabilitat política. La contradicció que es presenta en moltes repúbliques és que hi ha un Cap d'Estat de dretes i un Cap de Govern d'esquerreres, com va ocórrer en 1999 a França i Portugal. O el cas d' EE.UU, amb un President demòcrata i un Congrés republicà. Aquestes situacions, tant en un sistema com a l'altre, generen més tensions i conflictes que equilibri.

Aquest conflictes es poden veure agreujats amb la pobresa. De fet, al voltant del 60% dels països més pobres del món, han experimentat conflictes civils d'intensitats variables que, en molts casos, evolucionaren després de períodes d'estancament i regressió econòmica. Així doncs, sembla que són la pobresa i altres factors de caire econòmic els que causen els conflictes més importants, i com ja hem dit, es donen en qualsevol sistema, però podem invertir la pregunta i qüestionar-nos també si hi ha algun sistema polític o forma de govern que tendeixi més a la pobresa, les desigualtats o els conflictes socials i polítics.

Conèixer la renda per càpita no és suficient per saber el nivell de pobresa d'un país. El nombre de gent pobre i la qualitat de la vida mitja depenen de com la renda es distribueix igualment o desigual a través de la població. Una manera de veure aquestes desigualtats és mitjançant l'índex de Gini que mesura la incidència de pobresa. Dos països poden tenir el mateix nivell de renda per càpita però que estigui repartida de forma molt diferent.

A continuació, oferim algunes relacions trobades a la web (enciclopèdia electrònica www.infoplease.com). Fem un petit anàlisi a partir de dues llistes de 30 països cada una; la primera conté els països on hi ha més desigualtat entre la població i la segona aquells on n'hi ha menys.

Countries with greatest inequality	Gini index	Lowest 20%	Highest 20%
Sierra Leone	62.9	1.1%	63.4%
Central African Republic	61.3	2.0	65.0
Swaziland	60.9	2.7	64.4
Brazil	60.7	2.2	64.1
Nicaragua	60.3	2.3	63.6
South Africa	59.3	2.9	64.8

Aquesta es una mostra de la primera llista. Entre aquests països trobem que Swaziland és la única monarquia (absolutista) i augmentant la llista a 30 països, afegiríem 2 més: Lesotho i Malasia.

Countries with greatest equality	Gini Index	Lowest 20%	Highest 20%
Slovakia	19.5	11.9%	31.4%
Belarus	21.7	11.4	33.3
Denmark	24.7	9.6	34.5
Japan	24.9	10.6	35.7
Sweden	25.0	9.6	34.5
Norway	25.8	9.7	35.8

Per contra, aquí ens trobem amb aquells països amb més igualtat. En la llista completa de 30 països trobem que 7 son Monarquies: Dinamarca, Suècia, Noruega, Bèlgica, Luxemburg, Espanya i Holanda.

Com podem veure a les taules superiors, trobem més monarquies dins la classificació de baixa desigualtat.

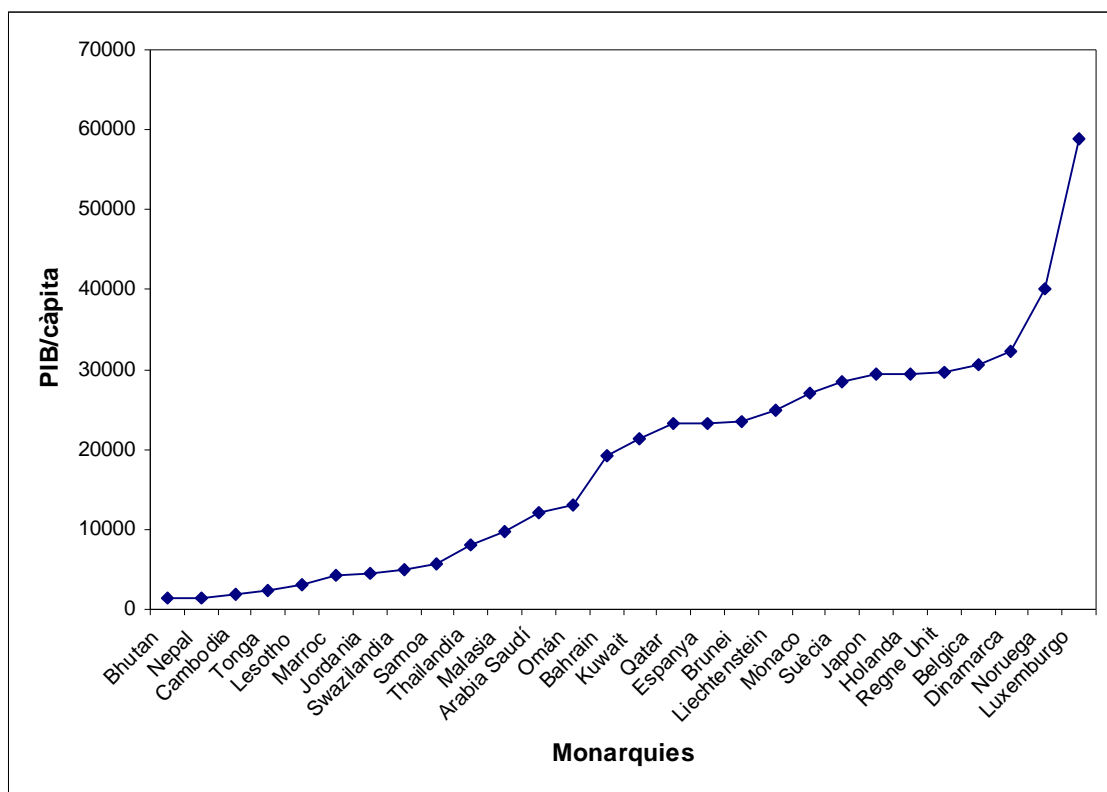
A continuació analitzarem una llista del Banc Mundial que classifica tots els països en quatre grups segons la RNB per càpita del 2004.

- En el primer grup trobem els 59 països de renda baixa (fins a 1065€) on trobem 4 monarquies: Butan, Cambotja, Lesotho i Nepal.
- En el segon, 61 països de renda mitja-baixa (1066€- 4198€) on hi ha 7 monarquies; entre altres, Jordània o Marroc.

- En el grup de renda mitja-alta (4199€ - 12.984€)hi ha 40 països i entre ells, només 2 monarquies: Malasia i Oman.
- Finalment, en el grup de renda alta (més de 12.985€), trobem 54 països dels quals 16 són monàrquics. Aquesta llista conté totes les monarquies europees com Espanya, Suècia o el Regne Unit i d'altres (les anomenades petro-monarquies) com Qatar, Kuwait o Aràbia Saudí.

Una vegada més, observem que la majoria de monarquies es troben dins un grup prioritari.

El següent anàlisi el fem directament sobre el conjunt de monarquies. Comparem el PIB per càpita de totes elles segons una llista del 2004 trobada a l'enciclopèdia electrònica www.infoplease.com.



Segons el gràfic trobem sistemes monàrquics en tots els nivells de PIB per càpita, pel que podríem dir que no hi ha cap tipus de relació entre aquest factor d'anàlisi econòmica i el sistema polític, però n'hi ha més, en especial els europeus, que es troben a nivells elevats.

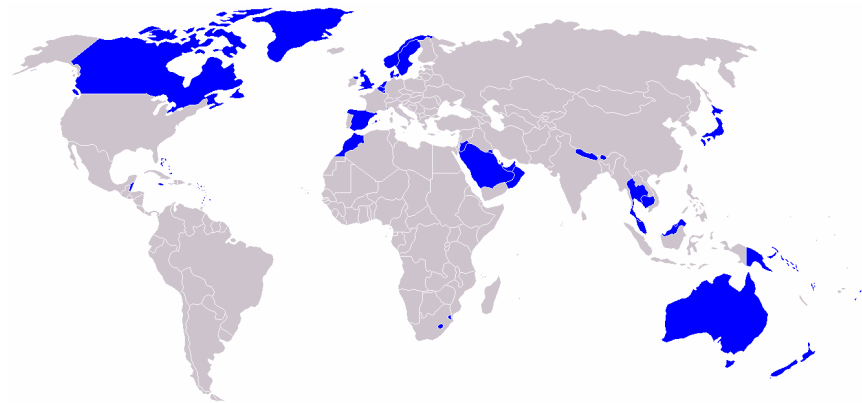
Fent un anàlisi més exhaustiu, tenint en compte les evolucions dels diferents indicadors econòmics al llarg dels anys i altres índex de desenvolupament com el nivell d'educació, el creixement de la població o l'assistència social, podríem arribar a conclusions més acurades, però tampoc es la línia del nostre treball. Fins al moment, hem vist que la majoria de monarquies tenen nivells alts de RN per càpita i PIB per càpita i que, a més, són països amb nivells baixos de desigualtat. També podem dir que, del total de monarquies, només 5 (el 18%) es troben entre els 50 països menys desenvolupats segons una llista publicada per les Nacions Unides l'any 2004.

Aquestes dades ens podrien fer caure en la temptació de decantar-nos per la monarquia envers la república, però hem de tenir molt en compte que les monarquies només representen un 15% del països del món, pel que lògicament, hi ha moltes repúbliques en millors i pitjors situacions. També hem de pensar que les monarquies, en general, es mantenen per raons històriques i per aprovació popular. Una peculiaritat es que els territoris que ocupen són relativament petits, la qual cosa fa que els països siguin més homogenis i per tant, que hi hagi un grau més alt de satisfacció popular. En conjunt, suposa poder travessar millor les economies globalitzades actuals.

Però després de tot, podem afirmar que el fet de que un país sigui monàrquic o republicà, no és decisiu en la seva evolució econòmica, sinó que el que importa realment són les polítiques econòmiques dutes pel govern independentment del sistema.

A la introducció explicàvem el nostre objectiu: poder afirmar quin sistema costa més de mantenir. Però fer comparacions entre països a nivell mundial seria inútil doncs, com hem vist fins ara, tots dos sistemes es poden donar en règims completament oposats, amb moltes diferències institucionals (polítiques, religioses...), geogràfiques o culturals, el que comporta despeses molt diferents. Per això hem decidit fer la comparació entre sis països, 3 monarquies i 3 repúbliques, que compartissin al màxim les seves característiques principals.

El primer de tot, la proximitat geogràfica. El mapa mostra, en color blau, les monarquies del món, incloent els països pertanyents a la Commonwealth, i com veiem, la majoria de monarquies directes es troben a Àsia i Europa.



La facilitat per trobar dades sobre els països europeus en contraposició als asiàtics, el nostre coneixement sobre el funcionament d'aquests, en especial els de la Unió Europea, tots ells completament democràtics i, per suposat, el fet de que nosaltres vivim en un d'ells, no ens va fer dubtar a l'hora d' escollir continent. Dintre d'aquest, hem triat Espanya, Suècia i el Regne Unit com a monarquies i França, Itàlia i Alemanya com a repúbliques.

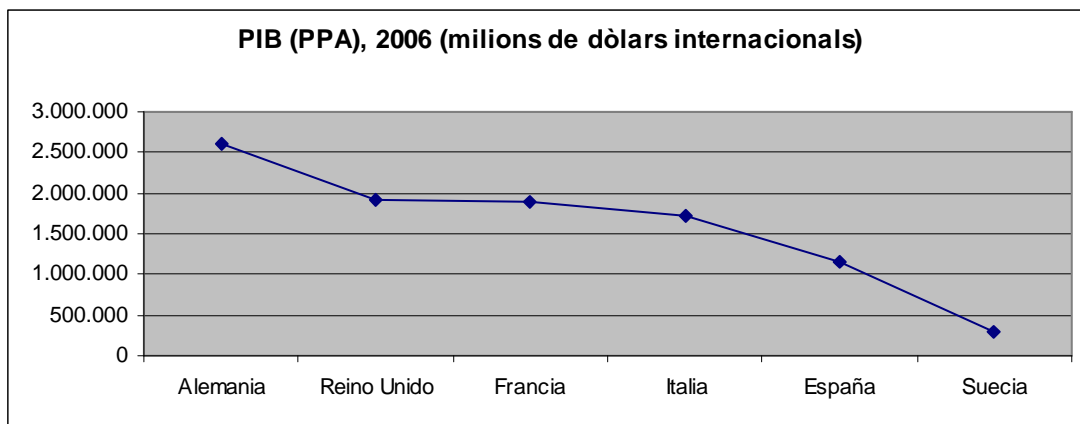
El punt en comú més important és potser el de les característiques institucionals, doncs, independentment de que 3 siguin monarquies i els altres 3, repúbliques, tots ells són democràcies constitucionals i parlamentàries, on la sobirania nacional i la divisió de poders son indiscutibles. Tots ells depenen, a més, d'un pressupost europeu pel fet de pertànyer a la Comunitat Europea i en un temps, poden arribar a dependre també d'una constitució europea que estigui per sobre de la de cada país. L' organisme de la Seguretat Social,

gràcies a un sistema fiscal relativament alt a tots ells, proporciona, en més o menys mesura, educació i sanitat públiques i subsidis d'atur, jubilació, maternitat, d'orfandat, viduïtat o d'invalidesa, per citar-ne algunes de les prestacions.

Finalment estan els índex de creixement i desenvolupament econòmic. El fet de que els països comparteixin similituds en aquest aspecte es fonamental per a que les comparacions siguin equiparables i poder valorar realment els resultats.

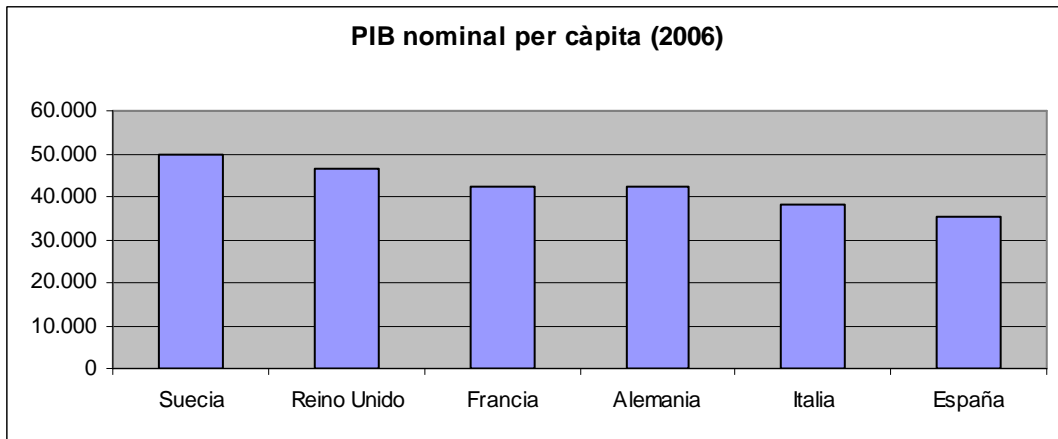
1. PIB basat en la Paritat del Poder Adquisitiu.

La PPA compara de manera realista el nivell de vida dels diferents països atenent al Producte Interior Brut en termes del cost de vida de cada país. Segons la llista extreta de l'enciclopèdia electrònica www.wikipedia.org i que encapçala EE.UU, Alemanya, Regne Unit, França i Itàlia es troben en la cinquena, sisena, setena i vuitena posicions respectivament. Més endavant trobem Espanya amb el número 12 i Suècia amb el 35. Totes són posicions molt altes tenint en compte que la llista conté 179 països.



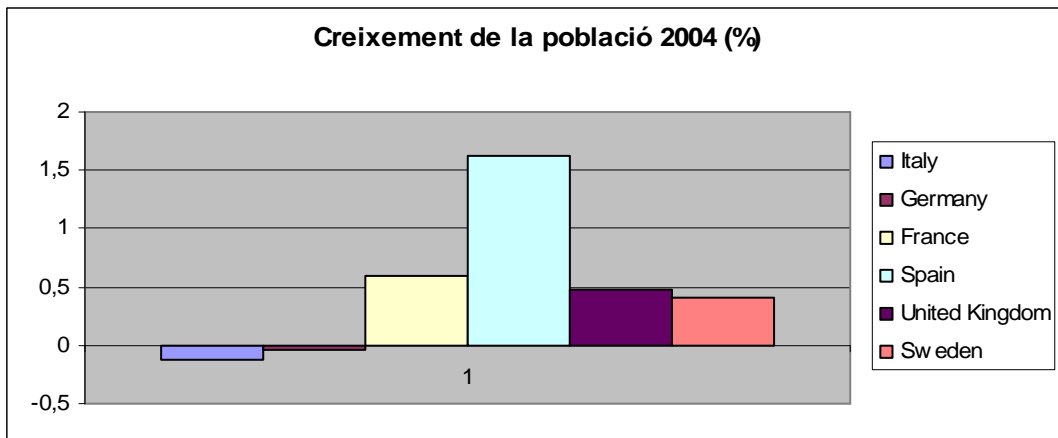
2. PIB per càpita.

Ens explica millor la situació en que es troba el país i els seus ciutadans en relació als altres països, que no pas el PIB que depèn de molt altres factors com el territori o el nombre d'habitants. Espanya és qui el té més baix però està en la posició 24 d'una llista de 179 (www.wikipedia.org). Les dades són molt properes per a tots sis.



3. El creixement de la població.

És un altre factor que es veu afectat pel desenvolupament. Aquests països tenen un creixement demogràfic molt baix o fins i tot negatiu, però en alguns casos i en períodes determinats, altres factors com la immigració fan que les dades augmentin. Les dades es concentren en menys de dos punts percentuals.



Comparar països és una feina molt complicada ja que s'han de tenir en compte molts factors exògens a l'anàlisi en concret perquè els resultats es puguin admetre com a vàlids. Aquestes dades evidencien les similituds que existeixen entre aquests països i les creiem suficients per validar l'anàlisi i per què les comparacions tinguin consistència.

DESCRIPCIÓ DELS PAÏSOS SELECCIONATS

UNITED KINGDOM:

Aquesta àrea de 240.110 km² és una monarquia parlamentària, on la Reina Elisabeth II té la funció de Cap d'Estat, però sempre controlada pel poder legislatiu (Parlament) i el poder executiu (Govern). La Corona és el símbol del poder Executiu i malgrat que és entregada a la reina, les seves funcions són realitzades pel Primer Ministre, Tony Blair, que respon davant del Parlament, però necessita la participació de la majestat en molts actes importants del govern (el Primer Ministres i la reina és reuneixen una vegada per setmana). Les normes i decisions emanades de les diferents Càmaras parlamentàries regulen no només el funcionament del Estat, sinó també l'actuació, funcions i poders del monarca. (*Carta Magna*)

El paper de la reina, recolzada per membres de la família real, és la de contribuir a través del servei públic i el sector voluntari, a la vida de la nació. Com a Cap d'Estat, Isabel II, té el poder de convocar, prorrogar i dissoldre el Parlament i també dona el consentiment real abans de que un projecte de llei es converteixi en llei. Disposa d'altres càrrecs com Comandant en Cap del Exèrcit, Armada i Força Aèria, així com encapçala l'Església d'Anglaterra. Representa a nivell internacional el seu Estat i té credencials sobre els embaixadors. Per si no fossin pocs els seus càrrecs, sabem que ostenta la condició de Coronel en Cap de tots els regiments de la Guardia Reial i del cos de enginyers Reials, i la condició de Capitana general del Regiment d'Artilleria. Isabel II realitza visites oficial al exterior i rep visitants Oficials i Estatals en el Regne Unit.

El Regne Unit amb un PIB per càpita de 24.146,28 € durant l'any 2005 ocupa el primer lloc de les tres monarquies. Disposa d'una superfície de 240.110 km² i una població de 60.609.153 habitants, amb un creixement del 0,3 % en el 2006.

ESPANYA:

El nostre país està constituït com una Monarquia Parlamentària des de l'aprovació de la Constitució en 1978. El Rei, Juan Carlos I, exerceix la funció de Cap d'Estat sota el control del Poder Legislatiu (Parlament) i del poder Executiu (Govern). Les normes i decisions emanades de les diferents cambres parlamentàries regulen no només el funcionament de l'Estat sinó també l'actuació, funcions i poders del monarca.

Basant-nos en lo que diu la Constitució espanyola (*annex 2, pàg.52-53*), el rei s'ocupa de la representació a nivell internacional de l'Estat i té credencials sobre els ambaixadors, és el comandant de l'Exèrcit i les Forces Armades, així com té el patronatge de les Reials Acadèmies. Té la potestat de convocar i dissoldre les Corts Generals i donar el consentiment a una llei per aprovar-la. El rei realitza una funció arbitrària i moderadora, procurant que les relacions de col·laboració i les de control de les institucions funcionin de forma adequada a les previsions constitucionals. Els actes del Rei seran confirmats pel president del Govern i, si escau, pels Ministres competents i en la proposta i nomenament del President del Govern i la dissolució de les Corts pel president del Congrés.

Segons la Llei Orgànica dels Pressupostos General de l'Estat per a 2005, la denominada "família real" té dues partides pressupostàries: una genèrica per a la "Prefectura de l'Estat", i l'altra sota l'epítet de "suport a la gestió administrativa de la Prefectura de l'Estat", i falta per incloure les despeses indirectes que assumeixen altres institucions de l'Estat.

Aquesta monarquia parlamentària té un PIB per càpita de 19.692,11 € durant l'any 2005. Disposa d'una superfície de 505.811 km² amb una població 44.108.530 habitants segons dades estadístiques oficials INE 2005, lo que ens dona una densitat de 87,2 *hab/km². El creixement de la població per l'any 2006 és del 0,1 % lo qual situa a Espanya en última posició de les tres monarquies que comparem.

SUÈCIA:

Suècia és una monarquia Constitucional (democràcia parlamentaria) , on el rei Carl XVI Gustaf és el Cap d'Estat. Aquesta democràcia representativa, té el poder legislatiu en el Parlament Suec, Riksdag, amb els seus 349 diputats.

Segons la constitució d'aquest país (*annex 3, pàg.54*), aquest rei, així com a les dues monarquies anteriors, és el primer representant del seu país (en aquest cas Suècia), rep les credencials d'ambaixadors estrangers i firma des de l'ambaixada de Suècia. Carl XVI Gustaf és el primer representant de l'establiment suec de defensa i du a terme la fila suprema a cada un dels braços del servei, així com també és el comandant honorari d'algunes unitats militars. L'obertura del "Riksdag" (Assemblea Legislativa Nacional) és competència del rei i presidirà les reunions del consell consultiu sobre els assumptes exteriors quan l'Assemblea Legislativa Nacional hagi designat els membres. L'última funció esmentada a la constitució a càrrec del rei es la de dirigir el consell del gabinet especial sostingut quan hi ha un canvi de govern, i també als consells regulars de la informació dels membres del govern.

La família reial i el Cap d'estat estan recolzats per la cort real, designació oficial de l'organització. Està estructurat com una companyia amb el rei com a president i el mariscal del regne com a director. Unes 203 persones treballen en la cort reial amb la tasca de recolzar el cap d'estat i la cort reial amb els seus deures oficials. Hi ha un consell de gerència, que coordina les diverses operacions de la cort reial, la reunió està presidida pel mariscal i és resol dues vegades al mes.

Aquest país disposa d'un elevat PIB per càpita per durant l'any 2005: 23.955,7€. Amb una superfície de 449.964 km² i una població per l'any 2006 de 9.016.596 habitants, ens dona que té una densitat de 20 *hab/ km². Per l'any 2006 el creixement de la població ha estat del 0,2%. El PIB total de l'any 2005 és de 209,6 bilions €, amb un creixement real en aquesta mateix any del 2,6% i una inflació del 0,5 %.

ALEMANYA:

Alemanya és una República Federal i democràtica, on l'organització política descansa sobre el dret de vot dels ciutadans. Al ser un sistema republicà, el càrrec de Cap d'Estat és electiu i la seva legitimitat és equiparable al del cap de govern i la constitució sol lliurar-li certes atribucions o poders. El Cap de Govern, (Canceller), Angela Merkel, és escollida per la Càmera Baixa, és a dir, depèn del Parlament.

En la Constitució (*annex 4, pàg 55-56*) d'aquest país trobem les 16 federacions en que està dividit el país i com s'autogovernen (les federacions són divisions territorials que s'autogovernen i que disposen de un major o menor grau d'autonomia, disposant d'algunes facultats de govern o legislació sobre determinades matèries, diferents de les que corresponen a l'administració general). També esmenta les funcions del president de la República, Horst Köhler, destacant la de Cap d'Estat. Una competència important que té és en relacions exteriors, firmant tractats, representant el país al exterior i rebent els dignataris estrangers. Com a Cap d'Estat proposa, nomena i substitueix al Canceller Federal, així com pot dissoldre el Bundestag Alemán (Parlament). També se li atorga la funcionalitat de expedir i publicar les lleis. Queda ben clar però, en la constitució, que en el àmbit domèstic les seves funcions són merament cerimonial.

Horst Köhler està recolzat per tres dependències: Direcció General de Assumptes Exteriors (6 seccions), Direcció General d'Assumptes Interiors (6 seccions) i La Direcció General d'Assumptes Internacionals (3 seccions), les quals formen la Presidència Federal junt amb el cap d'aquesta i el portaveu.

Conta amb un PIB per càpita de 23.286,7 € durant l'any 2005, no molt diferenciat de les altres dues repúbliques que estudiem. La superfície del país es de 357.021 km² amb una densitat de població de 231*hab/ km². Així doncs el total de la població durant l'any 2006 és de 82.500.000 habitants i un creixement negatiu del 0,02%.

FRANÇA:

França es troba actualment en la seva cinquena República, una República Semipresidencialista, és a dir, el President d'aquesta és escollit per sufragi i té certes competències de govern. En aquest cas, el Primer Ministre s'ocupa de política interior i és escollit pel Parlament a petició del President, i aquest respon de la seva responsabilitat davant del Parlament.

El president, Jacques Chirac, té diverses competències esmentades a la Constitució Francesa (*annex 5, pàg.57-58*), com la de presidir el Consell de Ministres o ser el Cap de les Forces Armades. Relatiu a les lleis, el president, pot promulgar les lleis dins d'un termini, així com pot sotmetre a referèndum qualsevol projecte de llei que pogués causar incidències. Consultant al Primer Ministre, el president pot acordar la dissolució de l'Assemblea Nacional. Chirac firmarà les ordenances i decrets discutits en el Consell de Ministres i nomenarà els càrrecs civils i militars del Estat. Un paper molt important d'aquest president és en assumptes exteriors: acreditarà als ambaixadors i enviats extraordinaris davant les potències exteriors, és a dir, els ambaixadors i enviats extraordinaris estrangers estaran acreditats davant d'ell.

Al voltant del President podem trobar diferents col·laboradors ja siguin d'ell mateix: Secretari general, Secretari general adjunt, Cap d'Estat Major Particular, Assessor, Assessor Diplomàtic i un Director del Gabinet; o siguin col·laboradors de la presidència: portaveu, assessors en diferents àmbits (22), especialistes en diferents temes (5), ajudants de camp (2), Estat major Particular (2), Secretari i consell de seguretat, Cap de gabinet i suplent, diferents encarregats de missió (9) i un comandant militar de la presidència.

Aquesta República Semipresidencialista, segons les dades estadístiques per l'any 2005 té el major PIB per càpita, 23442 €, en comparació en les altres dues repúbliques. França té una superfície de 547.030 km², on el any 2006 hi havien 60.876.136 habitants, tenint així una densitat de 111,2*hab/ km². Aquest any 2006 el creixement de la població es va comptabilitzar en un 0,4%.

ITÀLIA:

És un República democràtica dividida en 20 regions administratives i no federacions, que excepte 5 que tenen un estatus especial, les altres estan sotmeses a un estatut comú d'administració. Itàlia també és una República democràtica on el dret del ciutadà té un paper indispensable.

Giorgio Napolitano és el President d'aquesta República Parlamentària, on el president és escollit pel Parlament i el Cap de Govern és el Primer Ministre, Romano Prodi. La constitució d'aquest país (*annex 6, pàg 59-60*) presenta les funcions del president, representant aquest la unitat nacional del país com a Cap d'Estat i President que és. L'elecció de les noves cambres i l'autorització de la presentació de les noves propostes de llei d'iniciativa governamental també són competències d'ell. Napolitano també dirigeix les Forces Armades i presideix el Consell Suprem de Defensa i presidirà el Consell Superior de la Magistratura en el cas que hi hagués alguna dificultat.

Al voltant del President hi ha formada una important estructura administrativa amb diferents dependències de major a menor grau d'importància: un Consell, un Directori General format per personal que realitza la comptabilitat, un departament de Producció Estadística i Coordinació Tècnica-Científica, oficines de avaluació i control estratègic, més un secretaria, poder legislatiu, premsa i relacions i cooperació estratègica.

Segons les dades estadístiques obtingudes per l'any 2005 el PIB per càpita d'Itàlia és de 22.192 €. Aquesta país té una superfície 301.270 km² i el nombre d'habitants en l'any 2006 va ser de 58.133.509, experimentant un creixement positiu del 0,04 %. La densitat de població d'aquest any va ser de 192*hab/km². El PIB total comptabilitzat l'any 2005 va ser de 1,29 trilions €, amb un creixement petit del 0,02 % i una inflació que al igual que França va ser de 1,9%.

METODOLOGIA DE LES COMPARACIONS

Abans de posar-nos en matèria, hem de partir de la premissa que serà difícil arribar a donar unes xifres exactes sobre l'assumpte que estem tractant. A partir d'aquí el que intentarem, mitjançant dades econòmiques que esmentarem més endavant, és estimar uns valors que ens permetin dur a terme les diferents comparacions que proposem entre els països que hem triat.

El primer serà definir les dades econòmiques que ens interessin, i tot seguit explicar com treballarem amb elles.

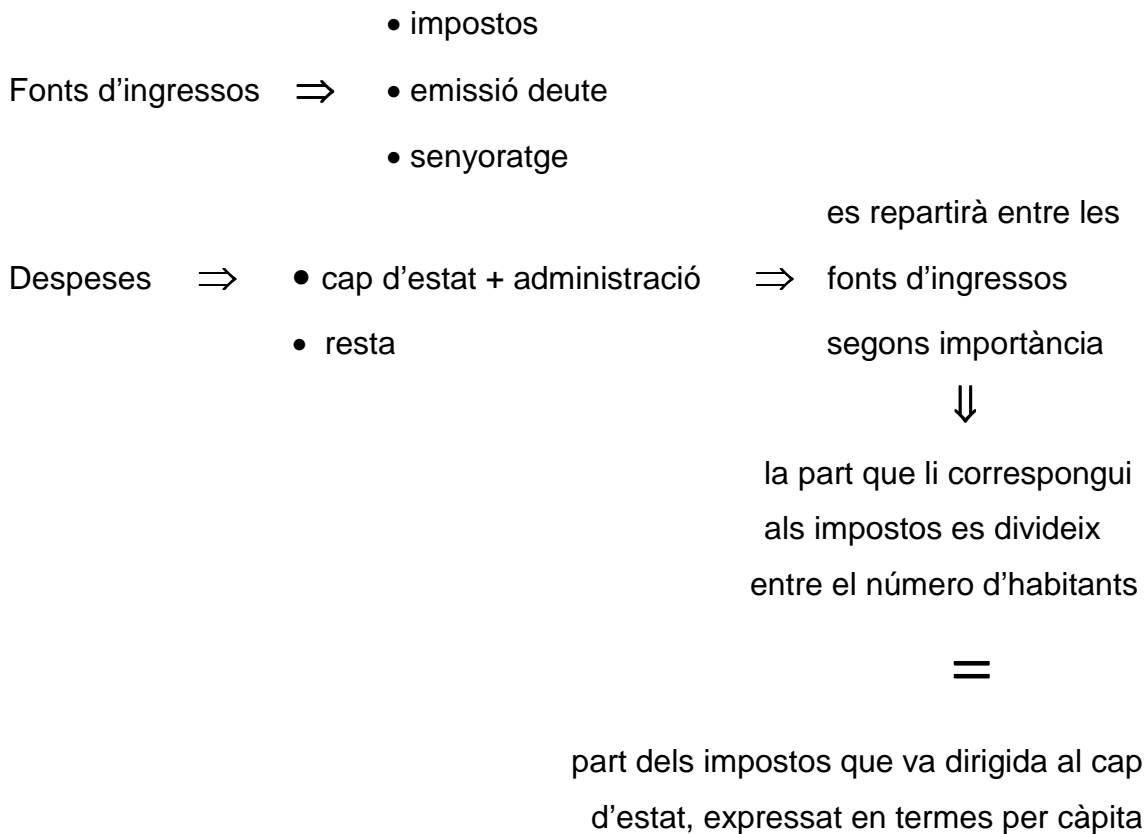
Les dades són les següents:

- els pressupostos generals dels estats, desglossats
- el número d'habitants del país

Les fonts d'ingressos de l'Estat solen ser la recaptació d'impostos, l'emissió de deute i el senyoratge. La que ens interessa veritablement és la dels impostos, ja que són els residents del país els qui ho paguen directe o indirectament. Alhora d'utilitzar-la, inclourem tots els tipus d'impostos, ja siguin sobre la renda, sobre el consum, importació, etc. En quant a les despeses, el que volem es trobar quina part dels pressupostos generals de l'estat va dirigida a la figura del Cap d'Estat i a l'Administració del Cap d'Estat, és a dir, tot el que té a veure amb les competències del monarca o president de la república i l'exercici de les mateixes.

Finalment, necessitem el nombre d'habitants del país per expressar el valor que busquem en termes per càpita.

Com operarem les dades per trobar quan costa el manteniment i funcionament de la "cúpula" del màxim representant de l'estat als ciutadans dels diferents països?



Un cop obtingut aquest valor pels diferents països, comencem el nostre anàlisi. Aquest no consistirà únicament en comparar els resultats obtinguts, sinó que el valor que trobem el relacionarem amb les competències que tenen els diferents monarques i presidents de república, que de fet és la raó per la qual perceben aquests diners.

En la taula següent presentem les dades que utilitzarem:

	Regne Unit	Suècia	Espanya	Alemanya	França	Itàlia
Total d'ingressos del govern (*)	707.181,00	84.560,86	118.297,47	254.300,00	249.100,00	651.900,00
Part dels ingressos que prové dels impostos (*)	586.655,00	80.332,82	106.740,47	216.870,73	207.200,00	602.200,00
% dels ingressos que prové dels impostos	82,90	95,00	90,23	85,28	83,17	92,37
Total de despeses del govern (*)	753.648,00	86.514,77	162.378,91	254.300,00	288.841,00	673.800,00
Despeses del Cap d'Estat (*)	53,20	15,63	12,78	23,64	31,89	210,00
% despeses dedicades al cap d'estat	0,0071	0,020	0,0008	0,0093	0,011	0.032
nº d'habitants	60.609.153	9.016.596	44.108.530	82.500.000	60.876.136	58.133.509
Part del impostos que va al Cap d'Estat (€)	0,73	1,65	0,26	0,24	0,43	3,34

(*) en milions d'euros

Hem d'aclarir que, en alguns casos, les dades provenen de documents diferents i això ens provoca una mica d'inseguretats en quant a la seva fiabilitat, ja que tan sols en els casos d'Alemanya i Espanya hem trobat el document "Pressupostos Generals de l'Estat" on s'exposen de manera detallada les fonts d'ingressos i totes les despeses (*els diferents documents consultats es poden trobar a les pàgines electròniques que citem a la bibliografia*). Tan sols hi ha una dada que veritablement ens extranya, que és la de la despesa de la presidència de la República Italiana, 210 milions d'euros, ja que a banda de ser desorbitada difereix enormement de la resta de països.

Tot seguit utilitzarem les dades d'un dels països per exemplificar les operacions matemàtiques que em realitzat.

Suècia

- Percentatge dels ingressos que prové de la recaptació d'impostos = 95%
- Despeses del Cap d'Estat = 15.630.000€
- Repartició de les despeses del Cap d'Estat entre les diferents fonts d'ingressos (tan sols indiquem la que li correspon als impostos, que és la que ens interessa):

$$15.630.000 * 0.95 = 14.848.500$$

- Ara dividim aquesta xifra entre la població del país i obtenim la part dels impostos recaptats que va al Cap d'Estat expressada en termes per càpita:

$$14.848.500 / 9.016.596 = \mathbf{1.64679}$$

- Aquest valor és la quantitat d'euros que un ciutadà suec paga cada any al màxim representant estatal del seu país.

COMPARACIONS

ENTRE MONARQUIES

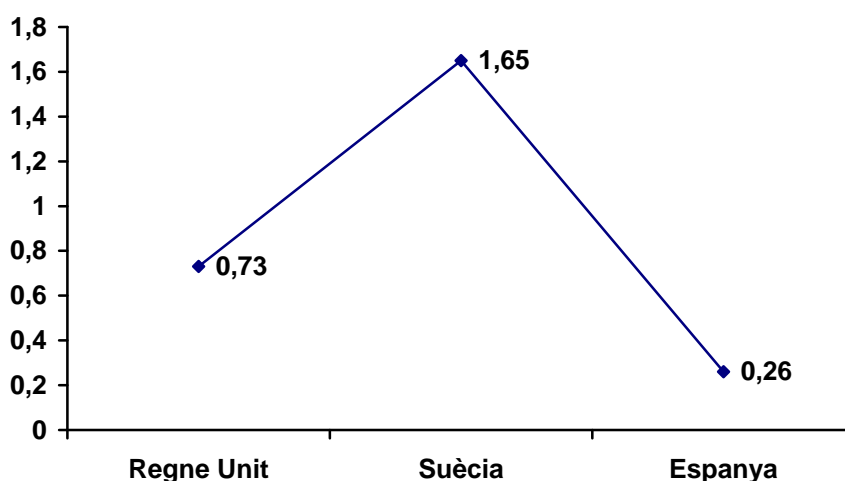
El Regne Unit és, de les tres monarquies, el qui té un govern amb uns majors ingressos, 707.181 milions d'euros. Aquesta data s'allunya molt dels ingressos d'Espanya, 118.297 milions d'euros; la diferència entre aquestes dos xifres no és proporcionada amb la diferència entre el nombre d'habitants (60609153 i 44108530 respectivament). El govern de Suècia té un ingrés de 84.560 milions d'euros, però que si ho relacionem amb la seva població, 9.016.056 milions, veiem que la proporció concorda amb Anglaterra. En les tres monarquies la gran part d'aquests ingressos provenen d'impostos, sobretot a Suècia on representen un 95% del total ingressat, mentre que a Espanya és un 90,23% i al Regne Unit un 82,90%.

Però la gran diferència està en els ingressos dels monarques, destacant la Reina d'Anglaterra. Les despeses de UK destinades al Cap d'Estat sumen un total de 53,2 milions d'euros, mentre que a les altres dues la xifra és notablement més baixa: 15,6 milions d'euros en el cas de Suècia i 12,18 a Espanya. Les funcions dels tres representants de cada una de les monarquies no equidisten tant com per explicar aquesta diferència de xifres, una molt gran i dues significativament més petites. Isabel II només té una funció que no té cap dels altres dos monarques, la de Cap de l'Església. El cap d'estat d'Espanya és el que té més competències (set), i aquestes no es veuren reflectides a la seva despesa, més baixa que la dels altres dos que tenen només sis competències cada un.

Aquests 53,2 milions d'euros que el govern del Regne Unit destina a Isabel II, estan repartits en quatre pagaments diferents: la llista civil de la reina, anualitats parlamentàries, subvencions i despeses directes dels departaments del govern i del Estat Real.

Les tres monarquies tenen en comú que el total de despeses del govern, superen els ingressos. Si mirem el percentatge que representa el cost del cap d'estat sobre les despeses totals, veiem que Suècia és la que dedica una proporció més alta, un 0,02%. Anglaterra ja s'allunya bastant, sent les despeses destinades a la reina un 0,007%, i Espanya es situa la última amb un 0,0008%.

Relacionant aquestes dades amb el percentatge total que es paga d'impostos, podem arribar a concloure quan li costa a cada ciutadà pagar les despeses del rei o la reina.



Concloem doncs que la monarquia que costa més de mantenir és la de Suècia, pagant cada ciutadà 1,65 € a l'any. A Anglaterra els costa una mica menys de la meitat que a la monarquia anteriorment esmentada; cada ciutadà anglès pagarà 0,73 € dels seus impostos cada any. En el nostre país, com podem observar al gràfic, és, de les tres monarquies comparades, on ens surt més barat (0,26€).

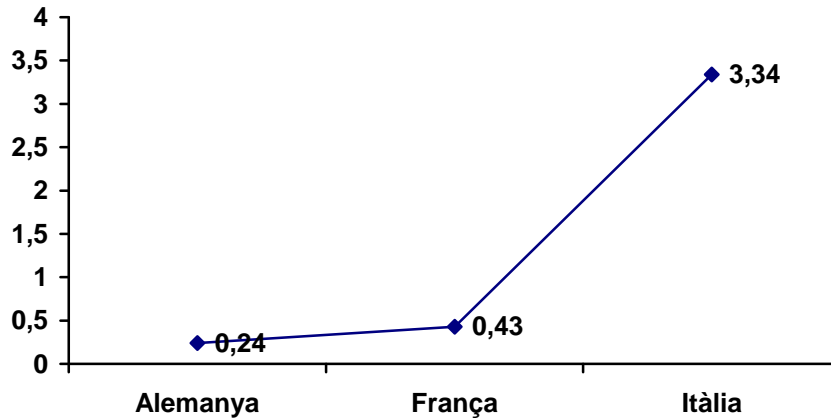
Creiem que a Suècia el cost de cada ciutadà és més elevat, ja que el nombre d'habitants és molt més reduït que a les altres dues monarquies, però la figura i despesa del monarca existeix igualment. No és lo mateix mantenir un rei entre 44 milions d'habitants que entre 9 milions.

ENTRE REPÚBLIQUES

El primer que crida l'atenció al mirar la taula és que Itàlia, a pesar de ser el país menys poblat dels tres i no gaire per darrera de França, és el que presenta uns ingressos administratius més elevats, al voltant de 650.000 milions d'euros. Quasi bé triplica els ingressos de les altres dues repúbliques. A més, també les supera en quant a la importància de la recaptació d'impostos sobre el total d'ingressos, representant un 92,37%, mentre que a Alemanya i França suposen un 85,28% i un 83,17% respectivament. Això no deixa de ser sorprenent si tenim en compte que Itàlia és el país que té el nivell de PIB més baix dels tres, 1,29 trilions d'€, i un PIB per càpita lleugerament inferior, 22.192€ davant els 23.286,7€ d'Alemanya i els 23.442€ de França. Això suposa que la importància dels ingressos estatals com a percentatge del PIB és molt més gran en aquest país.

L'altre dada que destaca notablement, com ja hem comentat anteriorment, és la quantitat de diners que es destinen al president de la República Italiana. Sens dubte és sorprenent que es destinin 210 milions d'€ a la presidència en front els 23 milions que destina Alemanya i els 31 que destina França, quan és precisament a Itàlia on el cap d'estat té unes competències de menys importància per al funcionament diari del país. Entenem que dirigir les Forces Armades i presidir el Consell Suprem de Defensa, dos de les competències de Giorgio Napolitano, no són tan importants per a l'administració del país com poden ser els assumptes exteriors que són competències que sí recauen en els presidents Horst Köhler i Jacques Chirac. La part destinada al màxim representant estatal suposa, en tant per cent del total de despeses, aproximadament un 0,01% a Alemanya, un 0,011% a França i un 0,032% a Itàlia. És una altra vegada Itàlia qui es situa al cap davant de la llista.

Tal com veiem en el gràfic, i com haureu pogut observar a la taula general, Itàlia torna a ser capdavantera en la part dels impostos de cada ciutadà que es destina al cap d'estat, i no ho és per poca diferència, tot el contrari, ja que pràcticament és 13 vegades superior a Alemanya i 8 vegades superior a França.



Si calculéssim els impostos mitjos de cada ciutadà en els diferents països ens veuríem sorpresos una altra vegada per les dades d'Itàlia. Un italià paga com a mitjana uns 10.000€ l'any d'impostos, mentre que un alemany paga uns 2.600€ i un francès 3.400€. Això suposa que la part dels impostos per càpita que es destina com a despesa del cap d'estat és, les dades que reflexa el gràfic, cobra més importància en el cas italià ja que suposa quasi bé un 0,032% del total, essent a França un 0,01% i a Alemanya tan sols un 0,009%.

Tot això fa que no tinguem dubtes alhora d'afirmar, confiant en les dades trobades, que la presidència de la República Italiana és notablement més costosa que qualsevol de les altres dues, i que, això ja és opinió nostre, no està justificada degut a que les competències de Napolitano no tenen tanta importància.

ESPANYA I ITÀLIA

A l'observar les dades d'aquesta monarquia i aquesta república, el primer que ens sorprèn són els ingressos del govern d'Itàlia (651.900 milions d'euros), els quals són molt elevats comparats amb Espanya (118.297 milions d'euros). Observant totes les dades de la taula, veiem que aquesta diferència tan gran no està relacionada amb la forma de govern (ja que aquesta diferència també la podem trobar comparant només monarquies o repúbliques), ni tampoc és causa de la diferència entre el nombre d'habitants de cada un dels països.

Podem observar que el percentatge del total dels ingressos que prové d'impostos no depèn de si estem parlant d'una monarquia o una república. En aquest cas, la xifra no varia: a Espanya, un 90,23 % dels ingressos del govern són impostos i a Itàlia és un 92,37 %.

A l'hora d'analitzar les despeses que van al Cap d'Estat, vam trobar una xifra que ens va cridar molt l'atenció: el cost de la presidència italiana. Però la vam buscar en diferents fonts i en totes coincidia. Aquest cost ascendeix a 210 milions d'euros, sens dubte una xifra desorbitada al costat dels altres països, sobretot d'Espanya. En aquesta comparació veiem que al govern li costa molt més la república italiana, que no pas la monarquia espanyola, amb unes despeses al cap d'estat de 12,78 milions d'euros. Observant les competències que tenen els dos Caps d'Estat i intentant buscar alguna competència que ens donés alguna explicació per aquesta diferència tan marcada, hem vist que el rei d'Espanya té dues competències més que el d'Itàlia i que aquest últim presideix el Consell Superior i Magistratura i el Suprem de Defensa. Això, no obstant, contradiu totalment la xifra observada.

Quan hem realitzat els càlculs per veure a quin ciutadà li costa més mantenir el seu règim, hem arribat al resultat que li costa més a un italià. Però pensem que al ser tan desorbitada la data d'Itàlia, no és un bon indicador, ja que ens surt que cada italià paga 3,34€ dels seus impostos, mentre que un espanyol destina 0,26€ dels seus impostos al Cap d'Estat.

FRANÇA I REGNE UNIT

La comparació entre aquests dos països pot ser molt interessant, ja que el nombre d'habitants entre l'un i l'altre no varia gaire: 60.609.153 en el cas del Regne Unit i 60.876.136 en el cas de França. Els ingressos del govern de UK són molt elevats, sumant un total de 707.181 milions d'euros, xifra que quasi triplica els de França, 249.100 milions d'euros.

Veient aquestes dues xifres i observant que, més o menys, en els dos països el percentatge que els impostos representen del total d'ingressos no s'allunyen molt l'un de l'altre, 82,90 % i 83,17 % respectivament, podem treure directament la conclusió que els ciutadans d'aquesta monarquia paguen molt més impostos, que no pas els de la república francesa. Dels sis països estudiats, aquests dos són on el percentatge dels impostos sobre el total dels ingressos és més petit.

La diferència també està marcada per les despeses destinades al cap d'Estat, sobresortint també la monarquia anglesa respecte la república de França. El govern del Regne Unit destina al seu Cap d'Estat 53,2 milions d'euros, mentre que el francès gasta 31,89 milions d'euros. Si analitzem les competències de la reina i del president de la república, veiem que tots dos són Cap de les Forces Armades, representen internacionalment el país i tenen credencials sobre els ambaixadors; a part d'aquestes competències la reina té tres competències més i el president de la república francesa quatre més. No veiem, doncs, d'on pot venir aquesta diferència de uns 20 milions d'euros en quan les despeses dels respectius governs amb els seus Caps d'Estat.

Amb les dades que hem analitzat fins ara, podem arribar a la conclusió que en aquest cas costa més mantenir una monarquia com és l'anglesa, que no pas la una república com la de França. A un ciutadà anglès, la seva reina li costa 0,73€ anuals dels seus impostos, mentre que a un francès la república li costa 0,43€.

SUÈCIA I ALEMANYA

Tots dos presenten uns nivells de PIB per càpita bastant semblants, al voltant de 23.500€, que podriem dir que és de les poques coses que tenen en comú aquestes dues potències europees.

Cal destacar que, tot i que Alemanya té una població nou vegades superior a Suècia, 82.500.000 i 9.016.596 respectivament, això no es tradueix en una recaptació d'impostos, en proporció, superior. Això és degut a que un suec paga de mitja una quantitat d'impostos bastat superior a la que paga un ciutadà alemany, doncs un suec paga uns 8.909,4€ mentre que un alemany paga uns 2.600€. A més, a Alemanya el pes dels impostos sobre el total d'ingressos, un 85,28%, és lleugerament inferior a Suècia, amb un 95,00%. D'altra banda, tot i que en termes nominals el president de la República Federal Alemanya rep uns 8 milions d'euros més que el monarca suec, el pes que tenen les despeses és superior a Suècia, ja que suposa un 0,02% del pressupost estatal envers el 0,0093% que representa a Alemanya.

Si mirem les competències que li corresponen a cadascun, observem que al president alemany se li atribueixen competències més rellevants i d'una importància major en quan a temes de governació que no pas el monarca suec. Gustaf (monarca Suec) és el primer representant de les forces armades, presideix les reunions del Consell Consultiu i li correspon l'obertura del Riksdag entre d'altres tasques, mentre que Köhler té competències importants en quan a relacions exteriors, com pot ser firmar tractats i rebre als dignataris estrangers, i també nomena i substitueix al Canceller Federal, li pertoca expedir i publicar lleis... Això ens fa pensar que els 8 milions d'euros que rep de més el president alemany està justificat d'alguna manera, ja que les seves tasques són més importants per al funcionament diari de la federació.

Això suposaria que un alemany no només paga menys a la presidència del seu país, 0,24€ envers l'1,65€ que paga un suec, sinó que aquests diners estan més ben emprats degut al que hem esmentat sobre les competències.

COMPARACIÓ ENTRE MITJANES ARITMÈTIQUES:

En aquest últim apartat de comparacions, hem intentat treure conclusions a partir de les mitjanes aritmètiques de les dades de les tres monarquies i de les tres repúbliques.

La taula quedaria així:

	MITJANA DE MONARQUIES	MITJANA DE REPÚBLIQUES
Total d'ingressos del govern (*)	303.346,44	385.100,00
Part dels ingressos que prové dels impostos (*)	257.909,43	342.090,24
En % del total d'ingressos	89,38	86,94
Total de despeses del govern (*)	334.180,56	405.647,00
Despeses del Cap d'Estat (*)	27,20	88,51
En % del total de despeses	0,0093	0,0174
nº d'habitants	37.911.426,33	67.169.881,67
Part del impostos que va al Cap d'Estat (€)	0,87	1,34

(*)milions d'euros

Segons les dades resultants, no hi ha dubte que la mitjana republicana és superior en totes els aspectes: quantitat d'ingressos, de despeses, importància de la recaptació d'impostos sobre el total d'ingressos, despeses de la presidència, i en la dada que més ens interessa, la part dels impostos que va al cap d'estat en termes per càpita. Això no ens sorprèn si tenim en compte que en els anàlisis anteriors sempre observàvem aquesta tendència. Què pot significar exactament el que observem? La raó, creiem, és que les competències que tenen els màxims mandataris republicans requereixen més recursos, no només per la major importància d'aquestes competències, sinó per la cúpula de departaments i seccions que funciona al voltant d'aquesta presidència. A més, cal incloure que part del que es destina a les repúbliques conté, la major part de les vegades, la despesa que comporten les campanyes electorals.

CONCLUSIONS I AGRAÏMENTS

Abans d'extreure alguna conclusió final és convenient apuntar, o millor dit recordar, alguns dels aspectes referents a la recerca, obtenció i utilització de les dades emprades durant l'anàlisi realitzat. Tots els llocs d'on hem extret informació són fonts fiables, però el cert és que algunes dades ens han sorprès molt. Aquest factor ens ha fet anar a contrastar les dades a altres pàgines, igualment fiables. Cal esmentar que en algun cas ens hem trobat valors diferents d'una mateixa variable en dos pàgines electròniques distintes i igualment oficials, però cap d'aquestes ha estat del nostre interès. Fet aquest petit incís, creurem que les dades són verídiques.

El que podem afirmar, en termes monetaris i desafiant una mica la creença general sobre l'assumpte que tractem, és que a un ciutadà li costa més mantenir un president d'una república que no pas un monarca. En general, hem observat que les competències que se li atribueixen a un rei solen ser de caràcter més presencial, o cerimonial si és vol, que no pas les que en un principi se li atribueixen a un president republicà. Salvant les diferències que trobem tant entre repúbliques i monarquies, com entre repúbliques, i entre monarquies, el cert és que la presidència de la república requereix una major preparació en temes de sector públic, economia i política, ja que les tasques que li pertocuen tenen molt més a veure amb el funcionament diari del país. Això ens fa creure que aquesta mica més de diners que ens pot costar una presidència republicana està justificat per la major importància del seu càrrec per a la governació i conseqüent funcionament del país.

La hipòtesi nul·la construïda arrel de les enquestes analitzades (la monarquia és més cara que la república) queda doncs, totalment refusada, donats els factors empírics esmentats. És aquí on vegem que hi ha certa ignorància sobre aquest tema, el que ens fa reflexionar sobre quantes altres coses que ens afecten directament hi tindrem igual desconeixement. Probablement, ara anirem molt més en compte a l'hora de fer afirmacions sense tenir arguments firmes que respaldin la nostra opinió.

Agraim profundament el temps que ens han dedicat dos professors de la nostra universitat i totes les opinions i referències que ens han fet els mateixos. Gràcies a aquest fet, hem pogut encaminar molt millor la línia d'investigació que hem seguit i hem adquirit seguretat a l'hora de realitzar l'estudi i l'anàlisi de les enquestes.

Albert Carreras, catedràtic d'Història i Institucions Econòmiques del Departament d'Economia i Empresa, UPF

Gloria Garcia, professora d'Estadística i Matemàtiques (entre d'altres), Departament d'Economia i Empresa, UPF

BIBLIOGRAFIA

Llibres consultats:

- “La Monarquía en el s.XX” de Charles Petrie
- “Qué es la República” de González Casanova
- “La Monarquía y la República” de Carlos Poyuelo Salinas.

Pàgines electròniques:

www.tesoro.it

www.istat.it

www.quidinale.it

www.ccomptes.fr

www.banque-france.fr/fr/home.htm

www.servicepublic.fr

www.elysee.fr

www.finances.gouv.fr

www.bundefinanzministerium.de

www.hm-treasury.gov.uk

www.cnel.it

www.governo.it

www.assemblee-nationale.org

www.skatteverket.se

www.igae.meh.es

www.royalcourt.se

www.wikipedia.org

www.infoplease.com

www.worldbank.org

www.un.org

www.unece.org

www.eurostat.com

www.tatsachen_ueber_deutschland.de

www.bundesregierung.com

www.destatis.de

www.si.se

www.ukispain.com

www.hmso.gov.uk

www.hmce.gov.uk

www.royalfinsight.gov.uk

www.parliament.uk

www.fco.gov.uk

www.sweden.gov.se

N.B : Aclariment de les terminacions de les pàgines electròniques :

- se : Suècia
- it : Itàlia
- uk : Regne Unit
- fr : França
- es : Espanya
- de : Alemanya

ANNEXES

- **ANNEX 1**

ECONOMIA APLICADA II

UNIVERSITAT POMPEU FABRA

ENQUESTA

- **Edat:**

18 19 20 21 més de 21

- **Sexe:**

Home Dona

- **Estudis:**

Dret Economia/ADE Ciències Polítiques

- **Què prefereix vosté, el sistema monàrquic o el sistema republicà?**

República Monarquia NS/NC

- **Què creu vosté què comporta una despesa més gran per a un ciutadà?**

República Monarquia NS/NC

- **Quant creu vosté que es destina, procedent del total d'ingressos d'un país, al cap d'estat del mateix?**

Menys del 1% Entre 1% i 5%

Entre 5% i 10% Entre 10% i 20% Més del 20%

- **ANNEX 2**

CONSTITUCIÓN

TITULO PRELIMINAR

Artículo 1.

1. España se constituye en un Estado social y democrático de Derecho, que propugna como valores superiores de su ordenamiento jurídico la libertad, la justicia, la igualdad y el pluralismo político.
2. La soberanía nacional reside en el pueblo español, del que emanan los poderes del Estado.
3. La forma política del Estado español es la Monarquía parlamentaria .

TITULO II

De la Corona

Artículo 56.

1. El Rey es el Jefe del Estado, símbolo de su unidad y permanencia, arbitra y modera el funcionamiento regular de las instituciones, asume la más alta representación del Estado Español en las relaciones internacionales, especialmente con las naciones de su comunidad histórica, y ejerce las funciones que le atribuyen expresamente la Constitución y las leyes.

Artículo 62.

Corresponde al Rey:

- a) Sancionar y promulgar las leyes.
- b) Convocar y disolver las Cortes Generales y convocar elecciones en los términos previstos en la Constitución.
- c) Convocar a referéndum en los casos previstos en la Constitución.
- d) Proponer el candidato a Presidente de Gobierno y, en su caso, nombrarlo, así como poner fin a sus funciones en los términos previstos en la Constitución.
- e) Nombrar y separar a los miembros del Gobierno, a propuesta de su Presidente.
- f) Expedir los decretos acordados en el Consejo de Ministros, conferir los empleos civiles y militares y conceder honores y distinciones con arreglo a las leyes.
- g) Ser informado de los asuntos de Estado y presidir, a estos efectos, las sesiones del Consejo de Ministros, cuando lo estime oportuno, a petición del Presidente del Gobierno.
- h) El mando supremo de las Fuerzas Armadas.
- i) Ejercer el derecho de gracia con arreglo a la ley, que no podrá autorizar indultos generales.
- j) El Alto Patronazgo de las Reales Academias.

Artículo 63.

1. El Rey acredita a los embajadores y otros representantes diplomáticos. Los representantes extranjeros en España están acreditados ante él.
2. Al Rey corresponde manifestar el consentimiento del Estado para obligarse internacionalmente por medio de tratados, de conformidad con la Constitución y las leyes.
3. Al Rey corresponde, previa autorización de las Cortes Generales declarar la guerra y hacer la paz.

Artículo 64.

1. Los actos del Rey serán refrendados por el Presidente del Gobierno y, en su caso, por los Ministros competentes. La propuesta y el nombramiento del Presidente del Gobierno, y la disolución prevista en el artículo 99, serán refrendados por el Presidente del Congreso.
2. De los actos del Rey serán responsables las personas que los refrenden .

Artículo 65.

1. El Rey recibe de los Presupuestos del Estado una cantidad global para el sostenimiento de su Familia y Casa, y distribuye libremente la misma.
2. El Rey nombra y releva libremente a los miembros civiles y militares de su Casa.

Artículo 64.

1. Los actos del Rey serán refrendados por el Presidente del Gobierno y, en su caso, por los Ministros competentes. La propuesta y el nombramiento del Presidente del Gobierno, y la disolución prevista en el artículo 99, serán refrendados por el Presidente del Congreso.
2. De los actos del Rey serán responsables las personas que los refrenden .

Artículo 65.

1. El Rey recibe de los Presupuestos del Estado una cantidad global para el sostenimiento de su Familia y Casa, y distribuye libremente la misma.
2. El Rey nombra y releva libremente a los miembros civiles y militares de su Casa.

- **ANNEX 3**

The Constitution SWEDEN

Like most other democracies, Sweden has a written Constitution which sets out the rules for political decision-making. Instead of one document, Sweden has four fundamental laws which serve as a basis for how Sweden is ruled. The Riksdag is not one of the fundamental laws but occupies a position between a fundamental law and an ordinary law. To read the full text of the laws click the links in the left-hand column.

Chapter 5. The Head of State

Art. 1. The Head of State shall be kept informed by the Prime Minister concerning the affairs of the Realm. The Government convenes as Council of State under the chairmanship of the Head of State when so required.

Art. 2. No person who is not a Swedish citizen or who has not attained the age of eighteen may serve as Head of State. The Head of State may not at the same time be a minister or hold a mandate as Speaker or as a member of the Riksdag. The Head of State shall consult the Prime Minister before undertaking travel abroad.

Art. 3. If, by reason of ill health, foreign travel or for any other cause, the King is prevented from performing his duties, that member of the Royal House under the valid order of succession who is not prevented therefrom shall assume and perform the duties of Head of State in the capacity of Regent *ad interim*.

Art. 4. Should the Royal House become extinct, the Riksdag appoints a Regent to perform the duties of Head of State until further notice. The Riksdag appoints a Deputy Regent at the same time. The same applies if the King dies or abdicates and the heir to the throne has not yet attained the age of eighteen.

Art. 5. If the King has been continuously prevented for six months from performing his duties, or has failed to perform his duties, the Government shall notify the matter to the Riksdag. The Riksdag determines whether the King shall be deemed to have abdicated.

Art. 6. The Riksdag may appoint a person to serve as Regent *ad interim* under a Government order when no one competent under Article 3 or 4 is in a position to serve. The Speaker, or, in his absence, one of the Deputy Speakers, serves as Regent *ad interim* under a Government order when no other competent person is in a position to serve.

Art. 7. The King cannot be prosecuted for his actions. Neither can a Regent be prosecuted for his actions as Head of State.

- **ANNEX 4**

CONSTITUCIÓN ALEMANA DE 1949

CAPÍTULO II

De la Federación y de los Estados Regionales
("Der Bund und die Länder")

Artículo 20

1. La República Federal Alemana (Die Bundesrepublik Deutschland) es un Estado Federal (Bundesstaat) democrático y social.
2. Todo poder estatal (Staatsgewalt) emana del pueblo, quien lo ejercerá en las elecciones y votaciones y a través de órganos especiales de legislación, de ejecución y de jurisdicción.
3. El Poder Legislativo (die Gesetzgebung) estará vinculado al orden constitucional y el Poder Ejecutivo (die vollziehende Gewalt) y el Judicial (die Rechtsprechung) estarán sujetos a la ley y al derecho.

CAPÍTULO V

Del Presidente de la República Federal
("Der Bundespräsident")

Artículo 54

1. El Presidente de la República será elegido sin deliberación previa (ohne Aussprache) por la Asamblea Federal (Bundesversammlung). Será elegible todo alemán que tenga derecho a votar en las elecciones a la Dieta Federal y cuarenta años de edad cumplidos.
2. El mandato del Presidente Federal durará cinco años. Sólo podrá ser inmediatamente reelegible una vez.
3. La Asamblea Federal estará compuesta por los miembros de la Dieta Federal y por un número igual de componentes que serán elegidos por las asambleas representativas del pueblo de los distintos Estados, según los principios de la representación proporcional.
4. La Asamblea Federal se reunirá a más tardar treinta días antes de expirar el periodo de mandato (Amtszeit) del Presidente Federal, y, en el supuesto de que este finalice antes de lo previsto, treinta días como máximo después de su expiración, y será convocada por el Presidente de la Dieta Federal.
5. Finalizada la legislatura, comenzará el plazo del párrafo 4, inciso primero, a partir de la primera reunión de la Dieta Federal.
6. Será elegido quien obtenga el voto de la mayoría de los componentes de la Asamblea Federal. Si ningún candidato (Belverber) obtuviera esta mayoría en dos votaciones sucesivas, resultara elegido el que en una votación posterior obtenga el mayor número de votos.
7. Una Ley Federal regulará los pormenores de aplicación.

Artículo 55

1. El Presidente Federal no podrá pertenecer ni al Gobierno ni a un cuerpo legislativo de la Federación o de un Estado.
2. El Presidente Federal no podrá ejercer otra función retribuida, ningún oficio ni profesión, ni tampoco pertenecer a la dirección o al Consejo de Vigilancia de una empresa con fines lucrativos.

Artículo 56

Al tomar posesión de su cargo, el Presidente Federal prestará ante los miembros reunidos del Parlamento

Federal y del Consejo Federal el siguiente Juramento:

"Juro consagrar mis fuerzas al bien del pueblo alemán, acrecentar su bienestar, evitarle daños, guardar y defender la ley fundamental y las leyes de la Federación, cumplir mis deberes escrupulosamente y ser justo con todos. Así me ayude Dios." El juramento puede prestarse también sin invocación religiosa.

Artículo 57

En caso de impedimento o de terminación prematura del mandato las funciones del Presidente Federal serán desempeñadas por el Presidente del Consejo Federal.

Artículo 58

Las ordenes y resoluciones del Presidente de la República necesitarán para su validez el refrendo (Gegenzeichnung) del Canciller federal o del Ministro federal competente, si bien no será aplicable esta norma al nombramiento y a la revocación del Canciller federal, a la disolución de la Dieta Federal en el supuesto del artículo 63 y al requerimiento previsto en el artículo 69, párrafo 3.

Artículo 59

1. El Presidente Federal representa a la Federación en el orden del Derecho internacional. En nombre de la Federación concluye los tratados con Estados extranjeros, acredita y recibe a los Ministros plenipotenciarios.

2. Los tratados que regulan las relaciones políticas de la Federación o se refieren a materias de la legislación federal requieren la aprobación o intervención, a través de una Ley Federal, de los respectivos órganos competentes de legislación federal. A los convenios administrativos se aplicarán por analogía las disposiciones relativas a la administración.

Artículo 59.a.

(Derogado)

Artículo 60

1. El Presidente Federal nombrará y revocará a los jueces federales (die Bundesrichter), a los funcionarios federales (die Bundesbeamten) y a los oficiales y suboficiales mientras la ley no disponga otra cosa.

2. Ejercerá en los casos individuales en nombre de la Federación el derecho de indulto (das Begnadigungsrecht).

3. Podrá delegar estas facultades en otras autoridades.

4. Se aplicarán por analogía al Presidente de la República los párrafos 2 al 4 del artículo 46.

Artículo 61

1. La Dieta Federal o el Consejo Federal podrá acusar al Presidente de la República ante el Tribunal Constitucional Federal por violación deliberada de la Ley Fundamental o de cualquier otra Ley Federal. La moción de enjuiciamiento deberá ser depositada por una cuarta parte, como mínimo, de los miembros de la Dieta Federal o de una cuarta parte de los votos del Consejo Federal, y la resolución de enjuiciamiento requerirá una mayoría de dos tercios de los miembros de la Dieta Federal o de dos tercios de los votos del Consejo Federal. La acusación será mantenida por un comisionado de la Cámara acusadora.

2. Si el Tribunal Constitucional Federal fallar que el Presidente Federal es culpable de una violación deliberada de la Ley Federal o de cualquier otra Ley Federal, podrá declararle privado del cargo, y podrá asimismo disponer mediante auto provisional (durch einstweilige Anordnung), una vez acordado el enjuiciamiento, que el Presidente queda incapacitado para el ejercicio de su cargo.

- **ANNEX 5**

CONSTITUCIÓN DE FRANCIA DE 1958

PREÁMBULO

Artículo 1 (Modificado 28/03/2003)

Francia es una República indivisible, laica, democrática y social. Asegura la igualdad ante la ley de todos los ciudadanos sin distinción de origen, raza o religión y respeta todas las creencias. Su organización es descentralizada.

TÍTULO II

Del Presidente de la República

Artículo 6 (Modificado 02/10/2000)

El Presidente de la República será elegido por un período de cinco años por sufragio universal directo.

Una ley orgánica establecerá el modo de aplicación del presente artículo.

Artículo 7 (Modificado 28/03/2003)

El Presidente de la República será elegido por mayoría absoluta de votos emitidos. De no obtenerse dicha mayoría en primera vuelta, se procederá, el domingo posterior al siguiente, a una segunda vuelta. Solamente podrán presentarse a ésta los dos candidatos que hayan obtenido la mayor suma de votos en la primera vuelta, después de la retirada en su caso de candidatos más favorecidos.

Artículo 8

El Presidente de la República nombrará al Primer Ministro y le cesará al presentar éste último la dimisión del Gobierno.

A propuesta del Primer Ministro nombrará y cesará a los demás miembros del Gobierno.

Artículo 9

El Presidente de la República presidirá el Consejo de Ministros.

Artículo 10

El Presidente de la República promulgará las leyes dentro de los quince días siguientes a la comunicación al Gobierno de la ley definitivamente aprobada. El Presidente de la República podrá, antes de la expiración de dicho plazo, pedir al Parlamento una nueva deliberación sobre la ley o algunos de sus artículos. No podrá denegarse esta nueva deliberación.

Artículo 11

El Presidente de la República, a propuesta del Gobierno y mientras dure el período de sesiones, o a propuesta conjunta de las dos asambleas, publicadas en el Journal Officiel (Boletín Oficial), podrá someter a referéndum cualquier proyecto de ley que verse sobre la organización de los poderes públicos, sobre reformas relativas a la política económica y social de la Nación y a los servicios públicos que concurren en ella, o que proponga la ratificación de un tratado que, sin ser contrario a la Constitución, pudiera tener incidencias en el funcionamiento de las instituciones.

Cuando se organice el referéndum a propuesta del Gobierno, éste presentará ante cada asamblea una declaración que será seguida de un debate.

Cuando el referéndum concluya con la aprobación del proyecto de ley, el Presidente de la República promulgará la ley dentro de los quince días siguientes a la proclamación de los resultados de la consulta.

Artículo 12

El Presidente de la República podrá, previa consulta con el Primer Ministro y con los Presidentes de las asambleas, acordar la disolución de la Asamblea Nacional.

Las elecciones generales se celebrarán entre los veinte y los cuarenta días siguientes a la disolución.

La Asamblea Nacional se reunirá de pleno derecho el segundo jueves siguiente a su elección. Si esta reunión se efectuare fuera del período ordinario de sesiones, se abrirá de pleno derecho un período de sesiones de quince días de duración.

No se procederá a una nueva disolución en el año siguiente al de las elecciones.

Artículo 13 (Modificado 28/03/2003)

El Presidente de la República firmará las ordenanzas y los decretos discutidos en Consejo de Ministros.

Nombrará los cargos civiles y militares del Estado.

El Consejo de Ministros nombrará:

Los Consejeros de Estado, el Gran Canciller de la Legión de Honor, los embajadores y enviados extraordinarios, los consejeros del Tribunal de Cuentas, los prefectos, los representantes del Gobierno en los territorios de Ultramar regidos por el artículo 74 y en Nueva Caledonia, los oficiales generales, los rectores de las academias, los directores de las administraciones centrales.

Una ley orgánica determinará los demás cargos que deben ser cubiertos en Consejo de Ministros, así como las condiciones en las cuales el Presidente de la República podrá delegar su competencia en los nombramientos para ser ejercida en su nombre.

Artículo 14

El Presidente de la República acreditará a los embajadores y enviados extraordinarios ante las potencias extranjeras; los embajadores y enviados extraordinarios extranjeros estarán acreditados ante él.

Artículo 15

El Presidente de la República es el jefe de las Fuerzas Armadas. Presidirá los consejos y los comités superiores de defensa nacional.

Artículo 16

Cuando las instituciones de la República, la independencia de la Nación, la integridad de su territorio o el cumplimiento de sus compromisos internacionales estén amenazados de manera grave o inmediata y el funcionamiento regular de los poderes públicos constitucionales esté interrumpido, el Presidente de la República tomará las medidas exigidas por tales circunstancias, previa consulta oficial con el Primer Ministro, los Presidentes de las asambleas y el Consejo Constitucional. Informará de ello a la Nación por medio de un mensaje. Dichas medidas deberán estar inspiradas por la voluntad de garantizar a los poderes públicos constitucionales, en el menor plazo, los medios para cumplir su misión. El Consejo Constitucional será consultado sobre ello. El Parlamento se reunirá de pleno derecho. No podrá ser disuelta la Asamblea Nacional durante el ejercicio de los poderes extraordinarios.

Artículo 17

El Presidente de la República tendrá la prerrogativa de indulto.

Artículo 18

El Presidente de la República se comunicará con las dos asambleas del Parlamento por medio de mensajes que mandará leer y que no darán lugar a ningún debate. Fuera de los períodos de sesiones, el Parlamento se reunirá especialmente con este fin.

Artículo 19

Los actos del Presidente de la República distintos de los previstos en los artículos 8 (apartado 1), 11, 12, 16, 18, 54, 56 y 61 serán refrendados por el Primer Ministro y, en su caso, por los ministros responsables.

- **ANNEX 6**

CONSTITUCIÓN DE ITALIA DE 1947

PRINCIPIOS FUNDAMENTALES

Artículo 1

Italia es una República democrática fundada en el trabajo.

La soberanía pertenece al pueblo, que la ejercerá en las formas y dentro de los límites de la Constitución.

TÍTULO II

DEL PRESIDENTE DE LA REPÚBLICA

Artículo 83

El Presidente de la República será elegido por el Parlamento en sesión común de sus miembros.

Participarán en la elección tres delegados por cada Región, elegidos por el Consejo Regional de tal modo que quede garantizada la representación de las minorías. El Valle de Aosta tendrá un solo delegado.

La elección del Presidente de la República se hará por votación secreta y mayoría de dos tercios de la asamblea.

Después de la tercera votación será suficiente la mayoría absoluta.

Artículo 84

Podrá ser elegido Presidente de la República todo ciudadano que tenga cincuenta años de edad y goce de los derechos civiles y políticos.

El cargo de Presidente de la República será incompatible con cualquier otro cargo.

Se determinarán por la ley el sueldo y la dotación del Presidente.

Artículo 85

El Presidente de la República será elegido por siete años.

Treinta días antes de que expire su mandato de Presidente de la República el Presidente de la Cámara de Diputados en sesión conjunta al Parlamento y a los delegados regionales para elegir el nuevo Presidente de la República.

Si las Cámaras estuviesen disueltas o faltaran menos de tres meses para la expiración de la legislatura, la elección se efectuará dentro de los quince días siguientes a la reunión de las nuevas Cámaras. Mientras tanto quedarán prorrogados los poderes del Presidente de la República en funciones.

Artículo 86

En caso de que el Presidente de la República no pueda cumplir sus funciones, estas serán ejercidas por el Presidente del Senado.

En caso de impedimento permanente o de muerte o dimisión del Presidente de la República, el Presidente de la Cámara de Diputados señalará la elección del nuevo Presidente para dentro de los quince días siguientes, sin perjuicio del plazo mayor previsto para el caso de que las Cámaras estén disueltas o de que falte menos de tres meses para que queden extinguidas.

Artículo 87

El Presidente de la República es el Jefe del Estado y representa la unidad nacional.

Podrá enviar mensajes a las Cámaras.

Señalará las elecciones de las nuevas Cámaras y la primera reunión de las mismas.

Autorizará la presentación a las Cámaras de las propuestas de ley de iniciativa gubernamental.

Promulgará las leyes y dictará los decretos con fuerza de ley y los reglamentos.

Señalará la fecha del referéndum popular en los casos previstos por la Constitución.

Nombrará, en los casos indicados por la ley, a los funcionarios del Estado.

Acreditará y recibirá a los representantes diplomáticos y ratificará los tratados internacionales, previa autorización de las Cámaras, cuando sea necesaria.

Tendrá el mando de las Fuerzas Armadas, presidirá el Consejo Supremo de Defensa constituido según la ley y declarará el estado de guerra acordado por las Cámaras.

Presidirá el Consejo Superior de la Magistratura.

Podrá conceder indultos y conmutar penas.

Concederá las distinciones honoríficas de la República.

Artículo 88

El Presidente de la República podrá, tras haber escuchado a los Presidentes, disolver ambas Cámaras o bien una sola.

Sin embargo, no podrá ejercer dicha facultad durante los últimos seis meses de su mandato, salvo en caso de que dichos meses coincidan total o parcialmente con los últimos seis de la legislatura.

Artículo 89

Ningún acto del Presidente de la República será válido si no es refrendado por los Ministros proponentes, que asumirán la responsabilidad del mismo.

Los actos que tengan fuerza legislativa y los demás que se especifiquen por ley serán refrendados asimismo por el Presidente del Consejo de Ministros.

Artículo 90

El Presidente de la República no será responsable de los actos realizados en ejercicio de sus funciones, salvo por alta traición o violación de la Constitución.

En estos casos será acusado por el Parlamento en sesión conjunta, por mayoría absoluta de sus miembros.

Artículo 91

El Presidente de la República prestará, antes de asumir sus funciones juramento de fidelidad de la República y de la observancia de la Constitución ante el Parlamento reunido en sesión conjunta.